



Rijksinstituut voor Volksgezondheid  
en Milieu  
Ministerie van Volksgezondheid,  
Welzijn en Sport

## Epidemiologische situatie van SARS-CoV-2 in Nederland

Rijksinstituut voor Volksgezondheid en Milieu - RIVM  
10 februari 2021, 10:00

### Uitleg over surveillance van COVID-19 in Nederland

Door middel van surveillance houdt het RIVM zicht op de verspreiding van SARS-CoV-2 in Nederland. Via een samenwerking tussen artsen, laboratoria en de GGD'en wordt informatie verzameld over personen met een positieve SARS-CoV-2 testuitslag. Sinds het begin van de COVID-19 epidemie in Nederland is het testbeleid geleidelijk veranderd. Het huidige testbeleid is hier te vinden. Vanaf 1 december 2020 kunnen ook mensen zonder klachten zich laten testen als zij risico hebben gelopen op een besmetting. Toch is het aannemelijk dat niet alle met SARS-CoV-2 besmette personen daadwerkelijk getest worden. De werkelijke aantallen in Nederland zijn daarom waarschijnlijk hoger dan de aantallen die hier genoemd worden. Aan het RIVM wordt niet gemeld wie hersteld is van een SARS-CoV-2 infectie.

Niet van alle positief geteste personen die gemeld worden aan de GGD is bekend of ze zijn opgenomen in het ziekenhuis of zijn overleden. Dit komt doordat er geen meldingsplicht is voor ziekenhuisopnames of overlijden bij personen met een positieve SARS-CoV-2 testuitslag. De hier gepresenteerde opname- en sterftecijfers betreffen daarom een onderrapportage, en zijn weergegeven in grijs (in tabellen) of in lichtere kleuren (in grafieken). De Stichting NICE rapporteert dagelijks het aantal patiënten met COVID-19 dat opgenomen is in het ziekenhuis en het aantal daarvan dat is opgenomen op de intensive care. Deze aantallen zijn meer compleet en worden ook weergegeven in deze rapportage. De stichting NICE registreert niet of iemand vanwege COVID-19 ziekte is opgenomen of om een andere reden.

### Open data

De volgende bestanden met data over SARS-CoV-2 en COVID-19, die zijn benut in deze rapportage, zijn openbaar beschikbaar:

- Cumulatieve aantallen per gemeente per dag, van het aantal personen met een positieve testuitslag voor SARS-CoV-2, in het ziekenhuis opgenomen COVID-19 patiënten en overleden patiënten positief voor SARS-CoV-2 gemeld bij de GGD ten tijde van publicatie.
- Aantal in het ziekenhuis opgenomen COVID-19 patiënten per gemeente per dag, volgens NICE registratie.
- Karakteristieken van elke voor SARS-CoV-2 positief geteste persoon in Nederland.
- Aantallen GGD-meldingen van SARS-CoV-2 in gehandicaptenzorginstellingen naar veiligheidsregio, per datum.
- Aantallen GGD-meldingen van SARS-CoV-2 in personen van 70 jaar en ouder woonachtig buiten een instelling naar veiligheidsregio, per datum.
- Aantallen GGD-meldingen van SARS-CoV-2 in verpleeghuizen naar veiligheidsregio, per datum.
- Aantallen GGD-meldingen van SARS-CoV-2 per gemeente, per publicatiedatum.
- Het reproductiegetal van SARS-CoV-2.
- Aantal besmettelijke personen per dag.
- De Nationale SARS-CoV-2 afvalwatersurveillance.

---

**Weergave van grafieken**

In de grafieken wordt in geel weergegeven wat de veranderingen zijn ten opzichte van de voorgaande dag in aantallen aan het RIVM gemelde personen met een positieve uitslag voor COVID-19. Soms worden meldingen van de GGD aan het RIVM een dag of enkele dagen later gedaan dan de dag dat de persoon met een positieve uitslag voor COVID-19 aan de GGD wordt gemeld.

Per 9 november worden de SARS-CoV-2 meldingen aan de GGD'en in figuur 1 t/m 10 en 13 t/m 15 weergegeven vanaf 30 november 2020. In hoofdstuk 13 zijn figuur 35 t/m 55 opgenomen, die de gehele periode vanaf 27 februari 2021 weergeven.

## Inhoudsopgave

	Pagina
<b>1 Samenvatting COVID-19 meldingen van de GGD'en vanaf 27 februari 2020</b>	<b>4</b>
<b>2 Verloop over de tijd van SARS-CoV-2 vanaf 30 november 2020</b>	<b>5</b>
2.1 Aantal aan de GGD'en gemelde personen met een positieve testuitslag voor SARS-CoV-2 en overleden personen positief voor SARS-CoV-2	5
2.2 COVID-19 ziekenhuisopnames en opnames op de intensive care gerapporteerd door de Stichting NICE	6
2.3 Meldingen aan de GGD'en per leeftijdsgroep (in jaren) en per veiligheidsregio	8
2.4 Aan de GGD'en gemelde overleden personen positief voor SARS-CoV-2 per leeftijdsgroep (in jaren) en per veiligheidsregio	12
<b>3 Regionale overzichten van SARS-CoV-2 meldingen aan de GGD'en</b>	<b>16</b>
3.1 Aantal SARS-CoV-2 meldingen per veiligheidsregio in de afgelopen week	16
3.2 Kaarten met SARS-CoV-2 meldingen per gemeente in de afgelopen twee weken	17
<b>4 Leeftijdsverdeling en man-vrouwverdeling van bij de GGD'en positief op SARS-CoV-2 geteste personen</b>	<b>19</b>
<b>5 Reishistorie van bij de GGD'en positief op SARS-CoV-2 geteste personen vanaf 30 november 2020 en in de afgelopen week</b>	<b>22</b>
<b>6 Setting van mogelijke besmetting van bij de GGD'en gemelde personen met een positieve testuitslag voor SARS-CoV-2 vanaf 30 november 2020 en in de afgelopen week</b>	<b>24</b>
<b>7 Surveillance van SARS-CoV-2 in verpleeghuizen, woonzorgcentra en gehandicaptenzorginstellingen vanaf 30 november 2020</b>	<b>26</b>
7.1 Surveillance van SARS-CoV-2 in verpleeghuizen en woonzorgcentra	26
7.2 Surveillance van SARS-CoV-2 in gehandicaptenzorginstellingen	28
<b>8 Surveillance van SARS-CoV-2 bij zelfstandig wonende personen van 70 jaar en ouder vanaf 30 november 2020</b>	<b>30</b>
8.1 Surveillance van SARS-CoV-2 bij zelfstandig wonende personen van 70 jaar en ouder	30
<b>9 Bron- en contactonderzoek van SARS-CoV-2 meldingen aan de GGD'en</b>	<b>33</b>
<b>10 SARS-CoV-2 testen afgenomen door de GGD'en vanaf 30 november 2020</b>	<b>36</b>
<b>11 Schattingen en berekeningen</b>	<b>46</b>
11.1 Schatting van het aantal besmettelijke personen gebaseerd op gegevens t/m 5 februari 2021	46
11.2 Het reproductiegetal R gebaseerd op gegevens t/m 5 februari 2021	48
<b>12 SARS-CoV-2 gegevens uit overige bronnen</b>	<b>50</b>
12.1 SARS-CoV-2 laboratoriumtests op basis van de virologische weekstaten	50
12.2 Nivel/RIVM huisartsen peilstation surveillance: respiratoire infecties bij personen met griepachtige klachten of acute luchtweginfecties.	54
12.3 Infectieradar: Monitoring van klachten passend bij SARS-CoV-2	56
12.4 Totale sterfte in Nederland t/m 27 januari 2021	57

<b>13 SARS-CoV-2 meldingen vanaf 27 februari 2020</b>	<b>58</b>
13.1 SARS-CoV-2 meldingen aan de GGD'en vanaf 27 februari 2020	58
13.2 COVID-19 ziekenhuisopnames op de verpleegafdeling en de intensive care gerap- porteerd door de Stichting NICE vanaf 27 februari 2020	67
13.3 Regionale overzichten van SARS-CoV-2 meldingen vanaf 27 februari 2020	68
13.4 Leeftijdverdeling en man-vrouwverdeling van personen positief voor SARS-CoV-2	71
13.5 Onderliggende aandoeningen en/of zwangerschap bij overleden personen positief voor SARS-CoV-2 jonger dan 70 jaar vanaf 27 februari 2020	74
13.6 Surveillance van SARS-CoV-2 in verpleeghuizen en woonzorgcentra	75
13.7 Surveillance van SARS-CoV-2 in gehandicaptenzorginstellingen	77
13.8 Surveillance van SARS-CoV-2 bij zelfstandig wonende personen van 70 jaar en ouder	79
13.9 Surveillance van SARS-CoV-2 onder zorgmedewerkers	82
13.10 Surveillance van SARS-CoV-2 onder onderwijs- en kinderopvangmedewerkers	83

## 1 Samenvatting COVID-19 meldingen van de GGD'en vanaf 27 februari 2020

In Nederland zijn er sinds 27 februari 2020 in totaal 1012908 personen met SARS-CoV-2 gemeld door de GGD. COVID-19 is een meldingsplichtige infectie, echter geldt er geen meldingsplicht voor ziekenhuisopname of overlijden bij personen met een positieve SARS-CoV-2 testuitslag. De hier gepresenteerde opname- en sterftecijfers betreffen daarom een onderrapportage.

Tabel 1: Aantal door de GGD'en gemelde personen positief voor SARS-CoV-2, aantal in het ziekenhuis opgenomen COVID-19 patiënten gemeld door de GGD'en en aantal overleden personen positief voor SARS-CoV-2 gemeld door de GGD'en<sup>1,2</sup>

Gezondheidsstatus	Totaal	%	Meldingen afgelopen <sup>3</sup>		Gecorrigeerd afgelopen <sup>4</sup>		Verskil met	
			dag <sup>5</sup>	week <sup>6</sup>	dag <sup>7</sup>	week <sup>8</sup>	gisteren <sup>9</sup>	vorige week <sup>10</sup>
Totaal gemeld	1012908		3226	23845	-43	-174	3183	23671
Ziekenhuisopname	23077	2.3	69	456	-3	-4	66	452
Overleden	14590	1.4	78	424	1	-3	79	421

<sup>1</sup> Sinds 1 juni 2020 kan iedereen met klachten zich laten testen. Vanaf 1 december 2020 kunnen ook mensen zonder klachten zich laten testen als zij risico hebben gelopen op een besmetting. Toch is het aannemelijk dat niet alle met SARS-CoV-2 besmette personen daadwerkelijk getest worden. De werkelijke aantallen in Nederland zijn daarom waarschijnlijk hoger dan de aantallen die hier genoemd worden. Het werkelijke aantal COVID-19 patiënten opgenomen in het ziekenhuis of overleden is hoger dan het aantal opgenomen of overleden patiënten gemeld in de surveillance. Dit komt doordat er geen meldingsplicht geldt voor ziekenhuisopname voor of overlijden aan COVID-19. De hier gepresenteerde opname- en sterftecijfers betreffen daarom een onderrapportage, en zijn weergegeven in grijs. Aan het RIVM wordt niet gemeld wie hersteld is.

<sup>2</sup> Voor 319 sterfgevallen is aangegeven dat COVID-19 niet de directe oorzaak van overlijden is.

<sup>3</sup> Dit betreft het aantal meldingen, opnames en overlijdens die in de afgelopen dag/week nieuw aan het RIVM zijn gerapporteerd. Datum van melding aan de GGD, ziekenhuisopname of overlijden kan echter in een andere dag/week vallen. Bij de meeste overige tabellen en figuren in dit rapport wordt de datum van melding, ziekenhuisopname of overlijden gebruikt. Deze cijfers zijn dus niet hetzelfde.

<sup>4</sup> Behalve dat er nieuwe meldingen worden ontvangen, worden eerdere meldingen soms aangepast; de aantallen meldingen per week kunnen daardoor variëren.

<sup>5</sup> Meldingen die tussen 9 februari 10:01 en 10 februari 10:00 aan het RIVM zijn gedaan.

<sup>6</sup> Meldingen die tussen 3 februari 10:00 en 10 februari 10:00 aan het RIVM zijn gedaan.

<sup>7</sup> Meldingen die gewist of herzien zijn tussen 9 februari 10:01 en 10 februari 10:00.

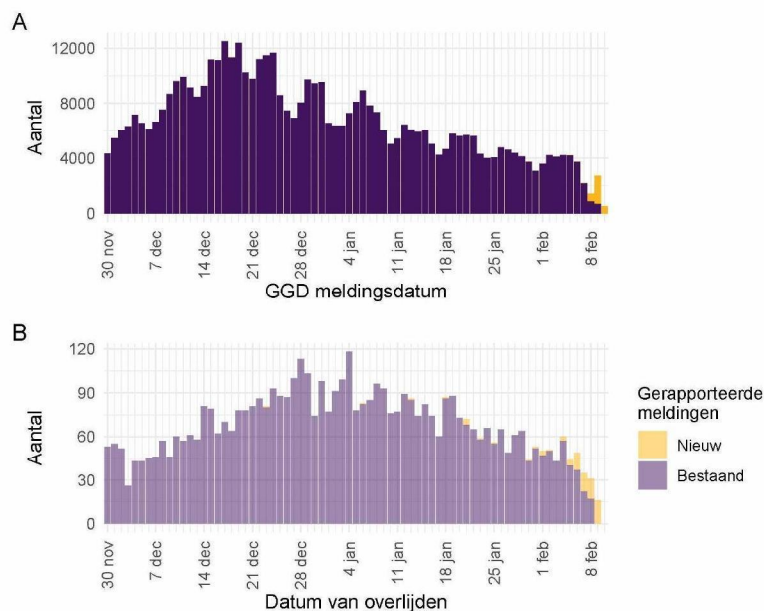
<sup>8</sup> Meldingen die gewist of herzien zijn tussen 3 februari 10:00 en 10 februari 10:00.

<sup>9</sup> Het verschil tussen de cumulatieve meldingen t/m 10 februari 10:00 ten opzichte van 9 februari 10:00.

<sup>10</sup> Het verschil tussen de cumulatieve meldingen t/m 10 februari 10:00 ten opzichte van 3 februari 10:00.

## 2 Verloop over de tijd van SARS-CoV-2 vanaf 30 november 2020

### 2.1 Aantal aan de GGD'en gemelde personen met een positieve testuitslag voor SARS-CoV-2 en overleden personen positief voor SARS-CoV-2



Figuur 1: Aantal aan de GGD'en gemelde personen met een positieve testuitslag voor SARS-CoV-2 vanaf 30 november 2020<sup>1</sup>. (A) Aantal aan de GGD'en gemelde personen met een positieve testuitslag voor SARS-CoV-2, naar meldingsdatum. (B) Aantal aan de GGD'en gemelde overleden personen positief voor SARS-CoV-2, naar datum van overlijden. Voor de epidemiologische curves met data vanaf 27 februari, zie Figuur 36.

<sup>1</sup> Meldingen aan het RIVM van 30 november t/m 9 februari 10:00 uur zijn in deze grafieken weergegeven in paars. Meldingen van 9 februari 10:01 uur t/m 10 februari 10:00 uur zijn weergegeven in geel. Sinds 1 juni 2020 kan iedereen zich met klachten laten testen. Vanaf 1 december 2020 kunnen ook mensen zonder klachten zich laten testen als zij risico hebben gelopen op een besmetting. Toch is het aannemelijk dat niet alle met SARS-CoV-2 besmette personen daadwerkelijk getest worden. De werkelijke aantallen in Nederland zijn daarom waarschijnlijk hoger dan het aantal overleden patiënten gemeld in de surveillance. Er geldt geen meldingsplicht voor overlijden aan COVID-19. De hier gepresenteerde sterftecijfers betreffen daarom een onderrapportage en zijn in figuur B weergegeven in lichtere kleuren. Voor een overzicht van de totale sterfte in Nederland, zie Figuur 34. Aan het RIVM wordt niet gemeld wie hersteld is. Van 1 patiënten is de datum van overlijden niet bekend. Deze kunnen daarom niet worden weergegeven in deze figuren.

## 2.2 COVID-19 ziekenhuisopnames en opnames op de intensive care gerapporteerd door de Stichting NICE

De Stichting NICE rapporteert dagelijks het aantal COVID-19 patiënten dat opgenomen is in het ziekenhuis. Het aantal ziekenhuisopnames is inclusief opnames op de intensive care. Er is mogelijk een vertraging van 2 tot 3 dagen in de data-aanlevering. Gegevens rechts van de stippellijn worden momenteel nog aangevuld door de ziekenhuizen. Voor het aantal COVID-19 patiënten op de intensive care (bedbezetting per dag), zie de Landelijke Coördinatiecentrum Patiënten Spreiding.

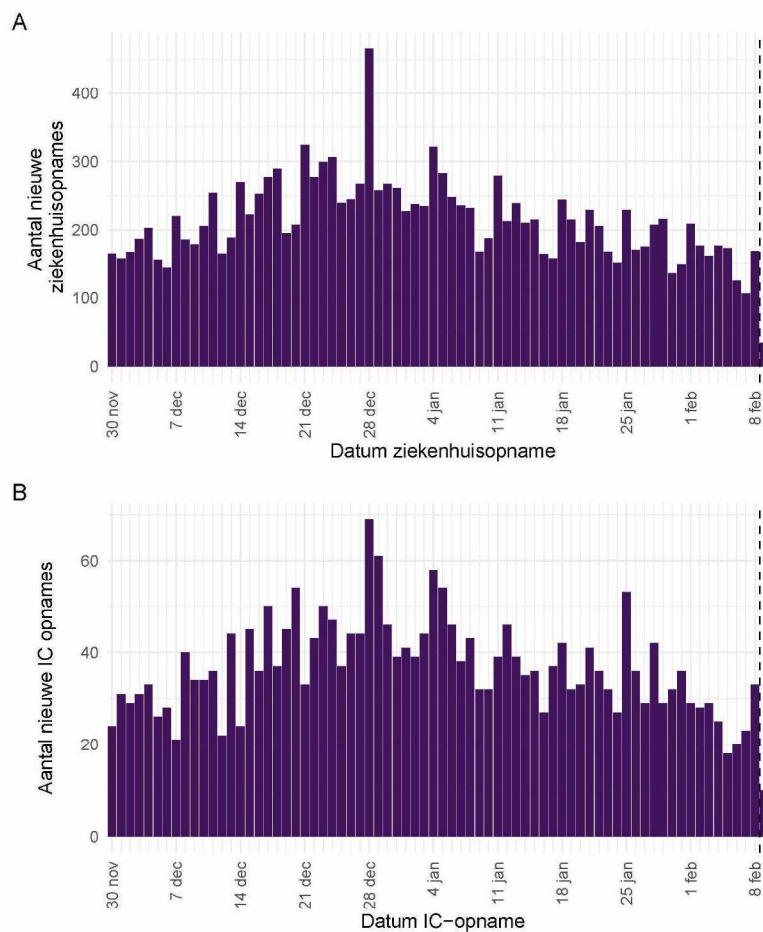
Tabel 2: Aantal nieuwe ziekenhuisopnames en intensive care (IC) opnames van patiënten met COVID-19 per kalenderweek<sup>1</sup> van ziekenhuisopname<sup>2</sup>.

Datum van - tot	Ziekenhuis- of IC opname	Waarvan IC opnames
30-11-2020 - 06-12-2020	1177	202
07-12-2020 - 13-12-2020	1398	231
14-12-2020 - 20-12-2020	1715	291
21-12-2020 - 27-12-2020	1958	298
28-12-2020 - 03-01-2021	1952	339
04-01-2021 - 10-01-2021	1676	303
11-01-2021 - 17-01-2021	1476	259
18-01-2021 - 24-01-2021	1395	243
25-01-2021 - 31-01-2021	1284	257
01-02-2021 - 07-02-2021	1128	172
08-02-2021 - 14-02-2021	203	43

<sup>1</sup> Een kalenderweek is gedefinieerd van maandag t/m zondag.

<sup>2</sup> De gegevens van de meest recente kalenderweek zijn nog niet volledig.

## 2 VERLOOP OVER DE TIJD VAN SARS-COV-2 VANAF 30 NOVEMBER 2020

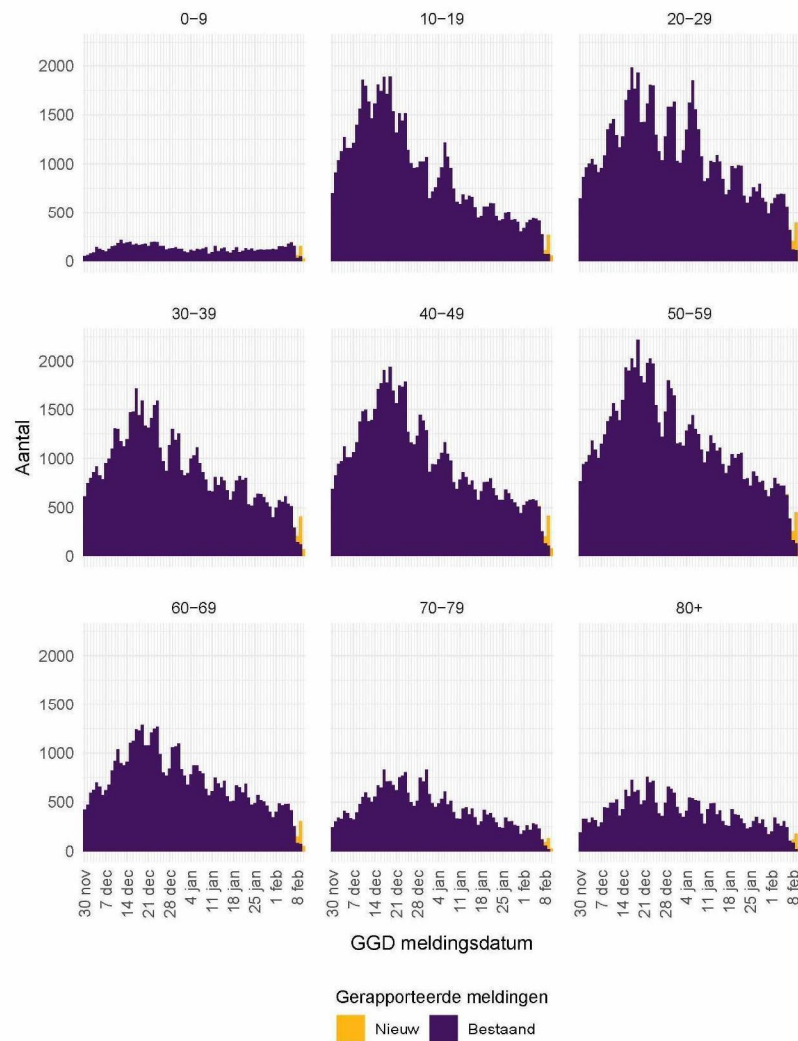


Figuur 2: (A) Aantal nieuwe COVID-19 patiënten per dag op Nederlandse<sup>1</sup> verpleegafdelingen. (B) Aantal nieuwe COVID-19 patiënten per dag op Nederlandse<sup>1</sup> intensive care (IC) afdelingen.

<sup>1</sup> Inclusief opnames op Duitse IC's ten tijde van overbezetting op de Nederlandse IC's.

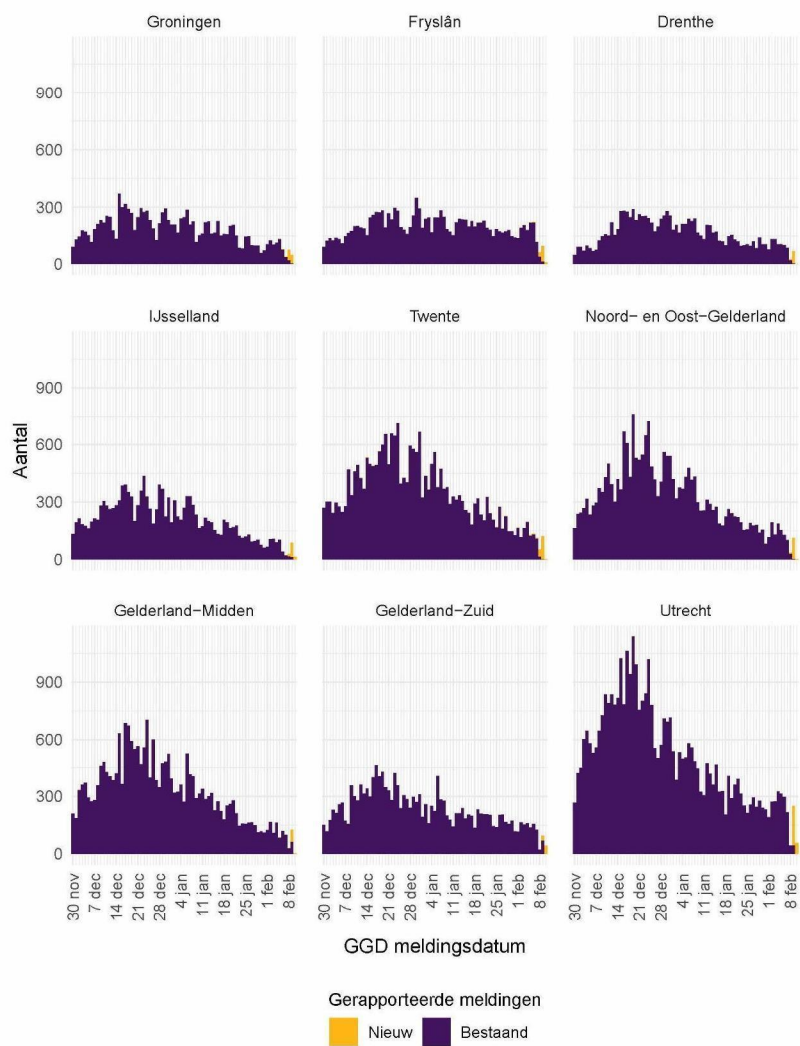
Bron: Nationale Intensive Care Evaluatie – NICE. Gegevens bijgewerkt op 10 februari, 15:14 uur. Voor uitgebreidere en nog actuelere informatie zie Stichting NICE.

## 2.3 Meldingen aan de GGD'en per leeftijdsgroep (in jaren) en per veiligheidsregio



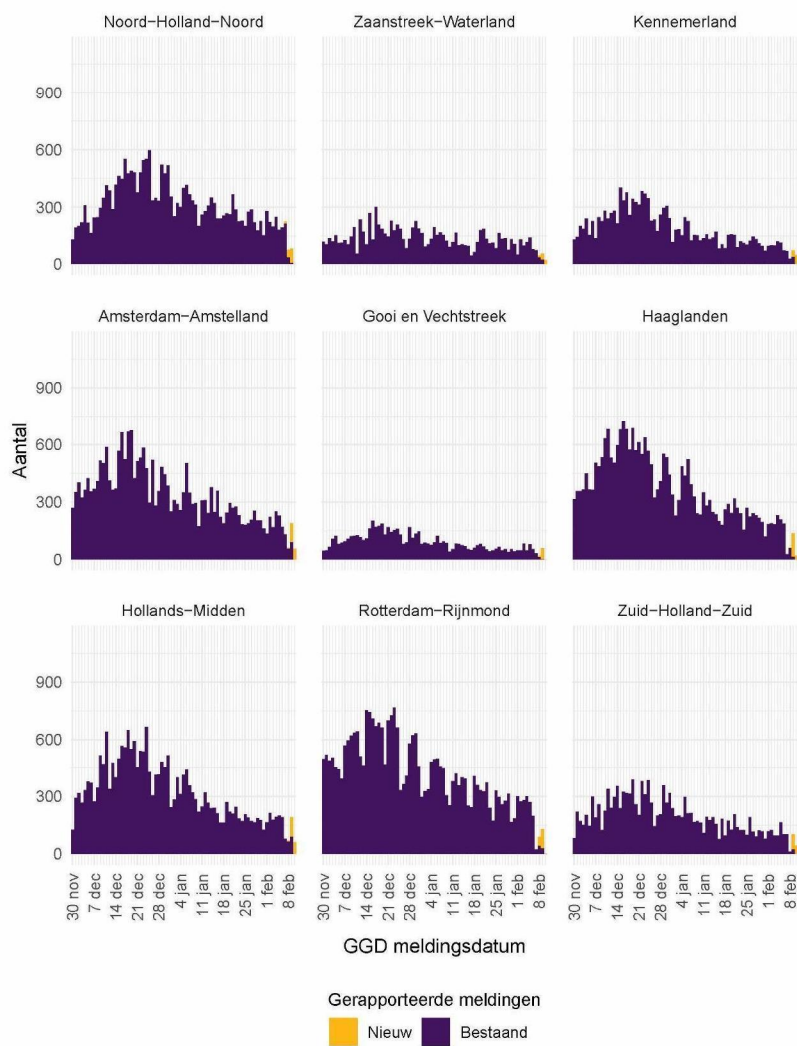
Figuur 3: Aantal aan de GGD'en gemelde personen met een positieve testuitslag voor SARS-CoV-2 vanaf 30 november 2020, per leeftijdsgroep (in jaren). Voor de epidemiologische curves met data vanaf 27 februari, zie Figuur 36.

## 2 VERLOOP OVER DE TIJD VAN SARS-COV-2 VANAF 30 NOVEMBER 2020



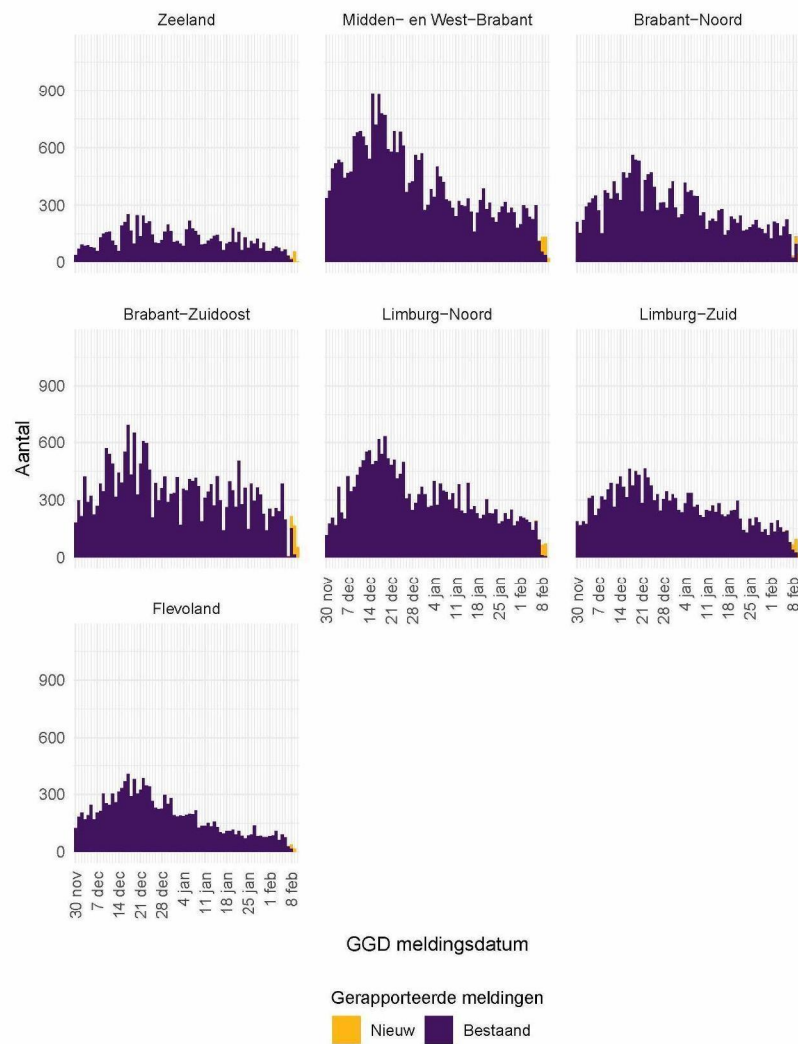
Figuur 4: Aantal aan de GGD'en gemelde personen met een positieve testuitslag voor SARS-CoV-2 vanaf 30 november 2020, per veiligheidsregio (deel 1). Voor de epidemiologische curves met data vanaf 27 februari, zie Figuur 38.

## 2 VERLOOP OVER DE TIJD VAN SARS-COV-2 VANAF 30 NOVEMBER 2020



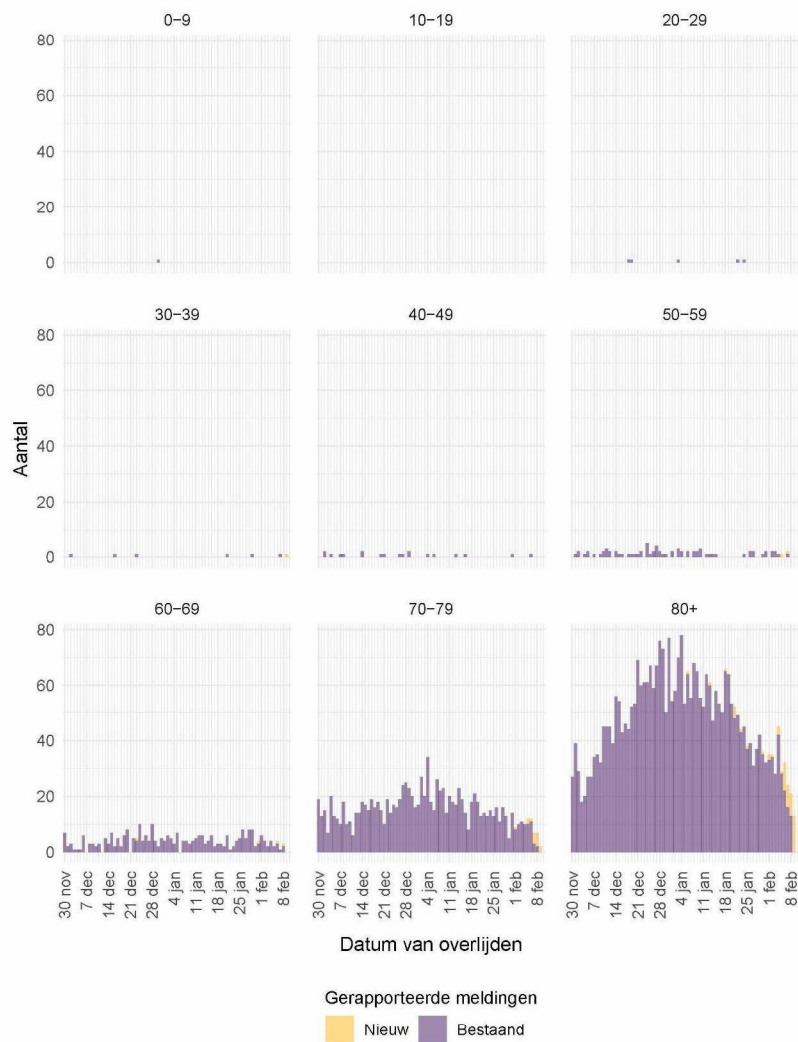
Figuur 5: Aantal aan de GGD'en gemelde personen met een positieve testuitslag voor SARS-CoV-2 vanaf 30 november 2020, per veiligheidsregio (deel 2). Voor de epidemiologische curves met data vanaf 27 februari, zie Figuur 39.

## 2 VERLOOP OVER DE TIJD VAN SARS-COV-2 VANAF 30 NOVEMBER 2020



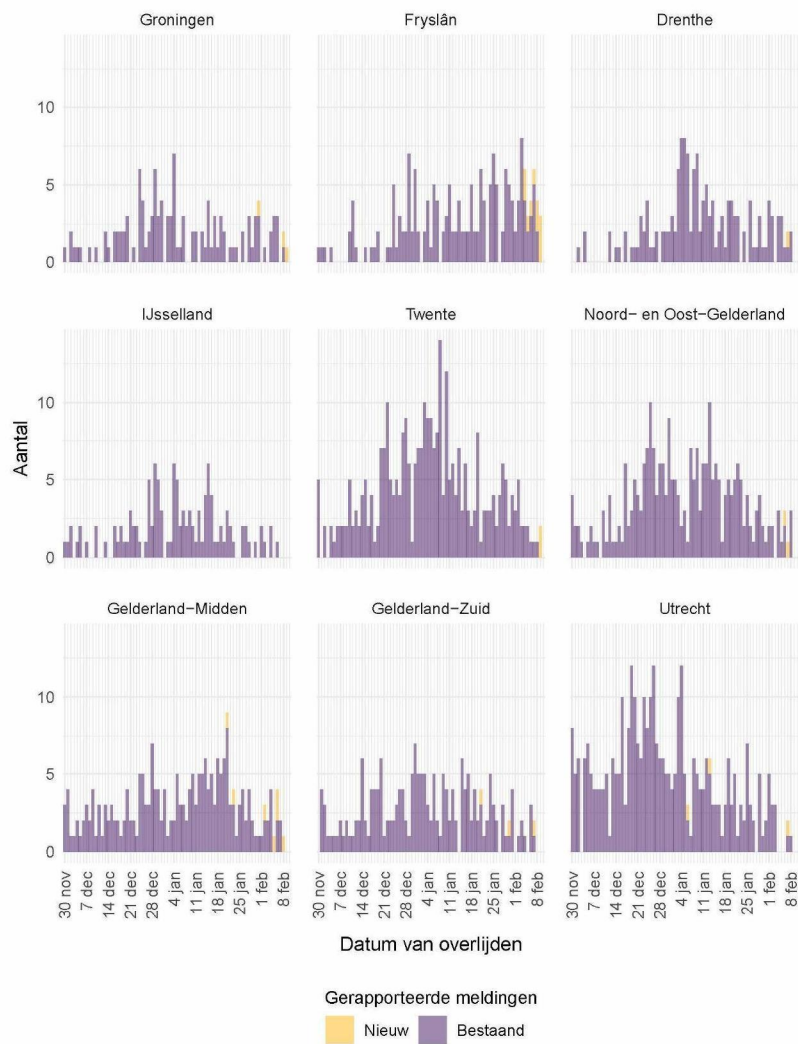
Figuur 6: Aantal aan de GGD'en gemelde personen met een positieve testuitslag voor SARS-CoV-2 vanaf 30 november 2020, per veiligheidsregio (deel 3). Voor de epidemiologische curves met data vanaf 27 februari, zie Figuur 40.

#### 2.4 Aan de GGD'en gemelde overleden personen positief voor SARS-CoV-2 per leeftijdsgroep (in jaren) en per veiligheidsregio



Figuur 7: Aantal aan de GGD'en gemelde overleden personen positief voor SARS-CoV-2 vanaf 30 november 2020, per leeftijdsgroep (in jaren). Voor de epidemiologische curves met data vanaf 27 februari, zie Figuur 37.

## 2 VERLOOP OVER DE TIJD VAN SARS-COV-2 VANAF 30 NOVEMBER 2020



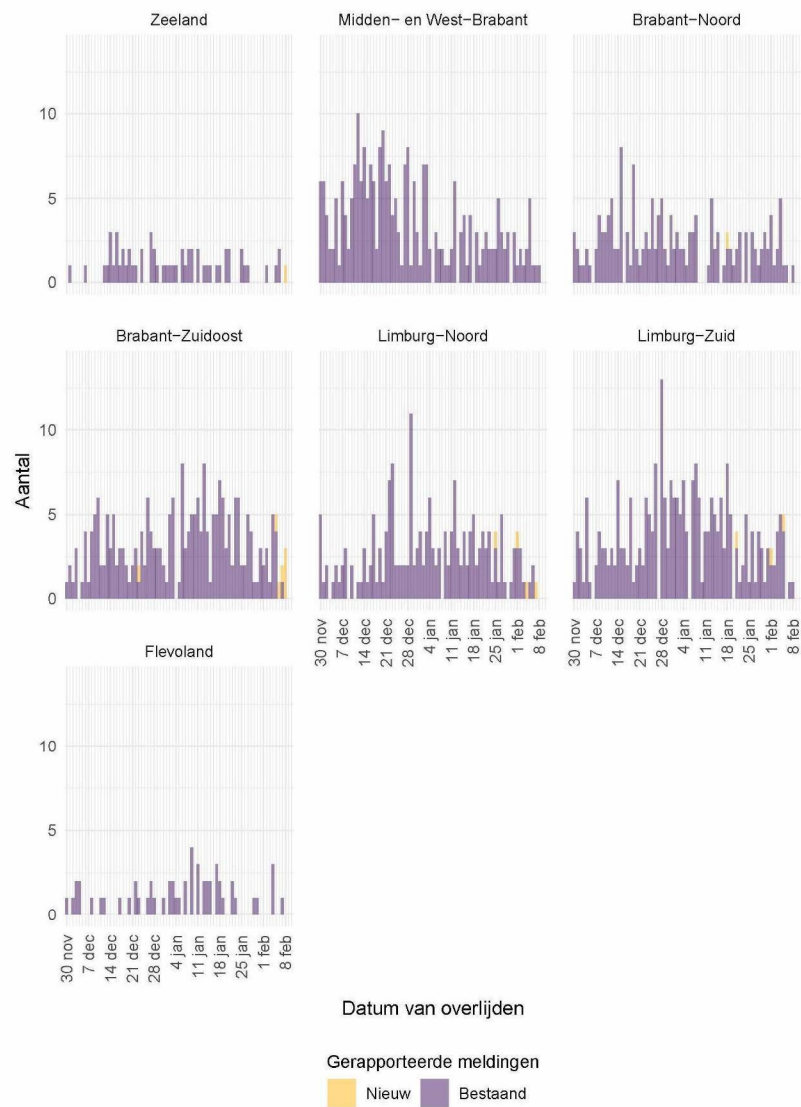
Figuur 8: Aantal aan de GGD'en gemelde overleden personen positief voor SARS-CoV-2 vanaf 30 november 2020, per veiligheidsregio (deel 1). Voor de epidemiologische curves met data vanaf 27 februari, zie Figuur 41. Overlijden aan COVID-19 is niet meldingsplichtig en is daarom ondergerapporteerd en weergegeven in lichtere kleuren.

## 2 VERLOOP OVER DE TIJD VAN SARS-COV-2 VANAF 30 NOVEMBER 2020



Figuur 9: Aantal aan de GGD'en gemelde overleden personen positief voor SARS-CoV-2 vanaf 30 november 2020, per veiligheidsregio (deel 2). Voor de epidemiologische curves met data vanaf 27 februari, zie Figuur 42. Overlijden aan COVID-19 is niet meldingsplichtig en is daarom ondergerapporteerd en weergegeven in lichtere kleuren.

## 2 VERLOOP OVER DE TIJD VAN SARS-COV-2 VANAF 30 NOVEMBER 2020



Figuur 10: Aantal aan de GGD'en gemelde overleden personen positief voor SARS-CoV-2 vanaf 30 november 2020, per veiligheidsregio (deel 3). Voor de epidemiologische curves met data vanaf 27 februari, zie Figuur 43. Overlijden aan COVID-19 is niet meldingsplichtig en is daarom ondergerapporteerd en weergegeven in lichtere kleuren.

### 3 Regionale overzichten van SARS-CoV-2 meldingen aan de GGD'en

#### 3.1 Aantal SARS-CoV-2 meldingen per veiligheidsregio in de afgelopen week

Tabel 3: Aantal aan de GGD'en gemelde personen met een positieve testuitslag voor SARS-CoV-2 en overleden personen positief voor SARS-CoV-2, per veiligheidsregio in de afgelopen week, totaal en per 100.000 inwoners<sup>1,2</sup>.

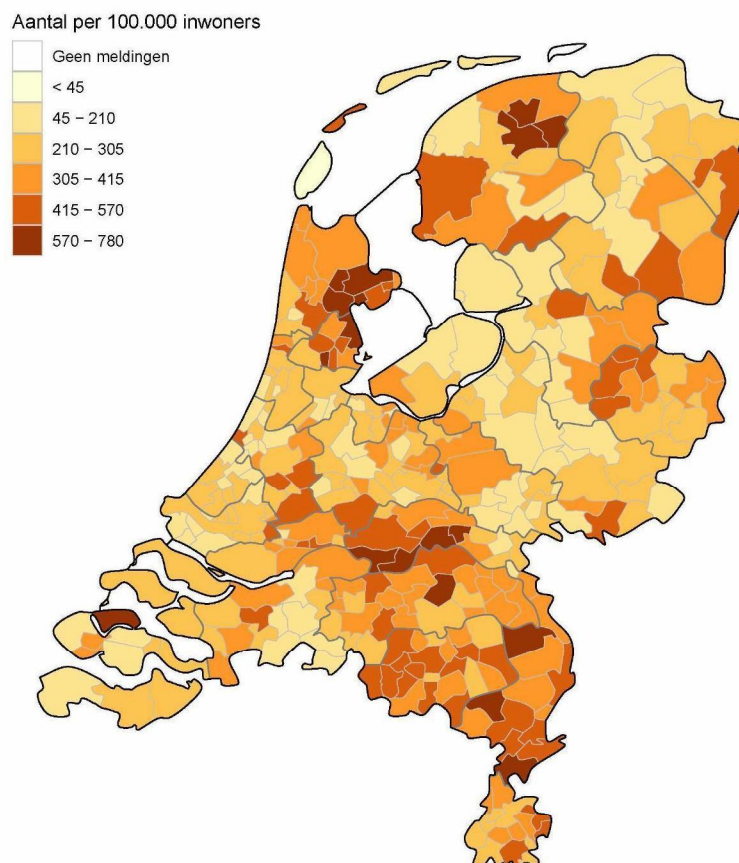
Veiligheidsregio <sup>3</sup>	Totaal gemeld	/100.000	Overleden	/100.000
Totaal gemeld	23139	132.9	279	1.6
Groningen	606	103.4	11	1.9
Fryslân	1121	172.5	34	5.2
Drenthe	642	130.0	11	2.2
IJsseland	491	92.4	3	0.6
Twente	908	143.9	11	1.7
Noord- en Oost-Gelderland	844	102.0	11	1.3
Gelderland-Midden	733	105.2	14	2.0
Gelderland-Zuid	889	158.3	9	1.6
Utrecht	1775	131.0	6	0.4
Noord-Holland-Noord	1219	183.9	8	1.2
Zaanstreek-Waterland	647	190.8	7	2.1
Kennemerland	641	116.6	8	1.5
Amsterdam-Amstelland	1256	117.3	14	1.3
Gooi en Vechtstreek	372	144.7	2	0.8
Haaglanden	1054	94.4	14	1.3
Hollands-Midden	1161	143.5	16	2.0
Rotterdam-Rijnmond	1287	97.2	21	1.6
Zuid-Holland-Zuid	710	154.6	11	2.4
Zeeland	412	107.4	4	1.0
Midden- en West-Brabant	1461	129.7	11	1.0
Brabant-Noord	1132	172.6	10	1.5
Brabant-Zuidoost	1522	195.0	17	2.2
Limburg-Noord	946	181.9	6	1.2
Limburg-Zuid	889	148.9	16	2.7
Flevoland	421	99.5	4	0.9

<sup>1</sup> Betreft het aantal personen positief voor SARS-CoV-2 of overleden aan COVID-19 met een datum van melding aan de GGD of een datum van overlijden in de periode van 3 februari 10:01 t/m 10 februari 10:00 uur.

<sup>2</sup> Sinds 1 juni 2020 kan iedereen met klachten zich laten testen. Vanaf 1 december 2020 kunnen ook mensen zonder klachten zich laten testen als zij risico hebben gelopen op een besmetting. Toch is het aannemelijk dat niet alle met SARS-CoV-2 besmette personen daadwerkelijk getest worden. De werkelijke aantallen in Nederland zijn daarom waarschijnlijk hoger dan de aantallen die hier genoemd worden. Het werkelijke aantal overleden personen positief voor SARS-CoV-2 is hoger dan het aantal overleden patiënten gemeld in de surveillance. Dit komt doordat er geen meldingsplicht geldt voor overlijden aan COVID-19. De hier gerepresenteerde sterftecijfers betreffen daarom een onderrapportage, en zijn weergegeven in grijs. Aan het RIVM wordt niet gemeld wie hersteld is.

<sup>3</sup> Van de meldingen die tussen 3 februari 10:01 en 10 februari 10:00 aan het RIVM gedaan zijn, is van 6 mensen de veiligheidsregio niet bekend.

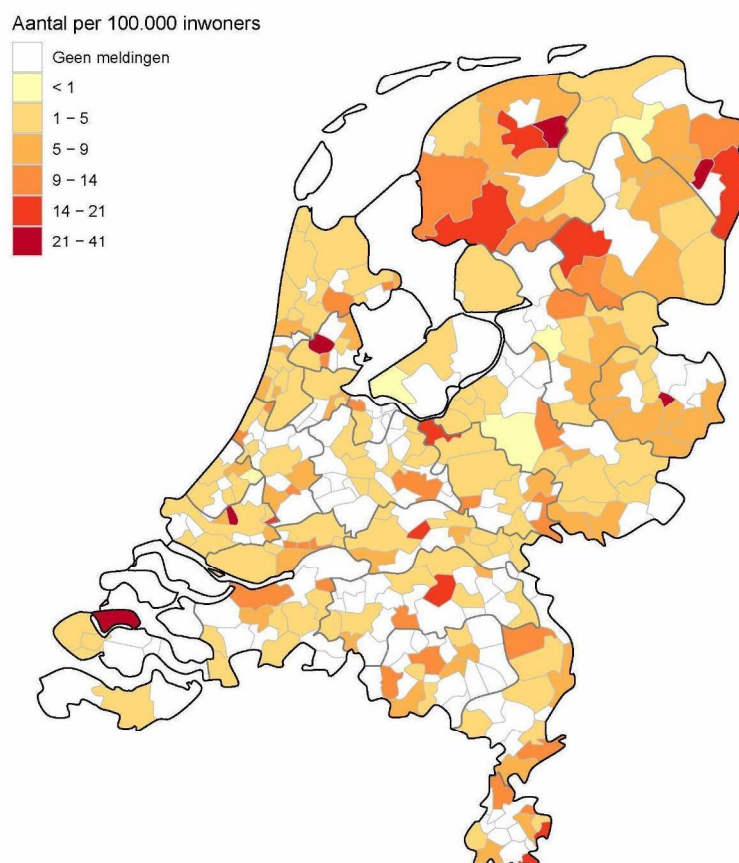
### 3.2 Kaarten met SARS-CoV-2 meldingen per gemeente in de afgelopen twee weken



Figuur 11: Aantal aan de GGD'en gemelde personen met een positieve testuitslag voor SARS-CoV-2 per 100.000 inwoners per gemeente met GGD meldingsdatum van 27 januari t/m 10 februari 10:00 uur. De donkergrijze lijnen geven de grenzen van de GGD-regio's weer. De lichtgrijze lijnen geven de gemeentegrenzen weer.

Iedere maandag wordt de kleurindeling van de kaart aangepast zodat het contrast tussen gemeenten duidelijker weergegeven wordt.

## 3 REGIONALE OVERZICHTEN VAN SARS-COV-2 MELDINGEN AAN DE GGD'EN



Figuur 12: Aantal aan de GGD'en gemelde overleden personen positief voor SARS-CoV-2 per 100.000 inwoners per gemeente met overlijdensdatum van 27 januari t/m 10 februari 10:00 uur. Overlijden aan COVID-19 is niet meldingsplichtig en is daarom ondergerapporteerd. De donkergrijze lijnen geven de grenzen van de GGD-regio's weer. De lichtgrijze lijnen geven gemeentegrenzen weer.

Iedere maandag wordt de kleurindeling van de kaart aangepast zodat het contrast tussen gemeenten duidelijker weergegeven wordt.

4 LEEFTIJDVERDELING EN MAN-VROUWVERDELING VAN BIJ DE GGD'EN POSITIEF OP SARS-COV-2 GETESTE PERSONEN

#### 4 Leeftijdverdeling en man-vrouwverdeling van bij de GGD'en positief op SARS-CoV-2 geteste personen

Tabel 4: Leeftijdverdeling van aan de GGD'en gemelde en overleden personen met een positieve testuitslag voor SARS-CoV-2 in de afgelopen week<sup>1,2</sup>, in totaal, percentage en per 100.000 personen.

Leeftijdsgroep	Totaal gemeld			Overleden		
	Aantal	% <sup>3</sup>	/100.000 <sup>4</sup>	Aantal	% <sup>5</sup>	/100.000
Totaal gemeld	23145		133	279		1.6
0-4	307	1.3	36	0	0.0	0
5-9	751	3.2	82	0	0.0	0
10-14	911	3.9	96	0	0.0	0
15-19	1518	6.6	145	0	0.0	0
20-24	1947	8.4	178	0	0.0	0
25-29	1717	7.4	151	0	0.0	0
30-34	1668	7.2	151	1	0.4	0.1
35-39	1559	6.7	149	1	0.4	0.1
40-44	1495	6.5	146	0	0.0	0
45-49	1733	7.5	146	1	0.4	0.1
50-54	2015	8.7	157	4	1.4	0.3
55-59	1995	8.6	160	2	0.7	0.2
60-64	1593	6.9	143	3	1.1	0.3
65-69	1022	4.4	103	14	5.0	1.4
70-74	777	3.4	83	20	7.2	2.1
75-79	603	2.6	95	41	14.7	6.5
80-84	622	2.7	143	62	22.2	14
85-89	515	2.2	201	69	24.7	27
90-94	297	1.3	288	52	18.6	50
95+	100	0.4	374	9	3.2	34
Niet vermeld	0	0.0		0	0.0	

<sup>1</sup> Betreft het aantal personen positief voor SARS-CoV-2 of overleden aan COVID-19 met een datum van melding aan de GGD of een datum van overlijden in de periode van 3 februari 10:01 t/m 10 februari 10:00 uur.

<sup>2</sup> Sinds 1 juni 2020 kan iedereen met klachten zich laten testen. Vanaf 1 december 2020 kunnen ook mensen zonder klachten zich laten testen als zij risico hebben gelopen op een besmetting. Toch is het aannemelijk dat niet alle met SARS-CoV-2 besmette personen daadwerkelijk getest worden. De werkelijke aantallen in Nederland zijn daarom waarschijnlijk hoger dan de aantallen die hier genoemd worden. Het werkelijke aantal overleden personen positief voor SARS-CoV-2 is hoger dan het aantal overleden patiënten gemeld in de surveillance. Dit komt doordat er geen meldingsplicht geldt voor overlijden aan COVID-19. De hier gepresenteerde sterftecijfers betreffen daarom een onderrapportage, en zijn weergegeven in grijs. Aan het RIVM wordt niet gemeld wie hersteld is.

<sup>3</sup> Percentage van totaal aantal meldingen in de afgelopen week per leeftijdsgroep (in jaren).

<sup>4</sup> Per 100.000 personen binnen deze leeftijdsgroep (in jaren).

<sup>5</sup> Percentage van totaal aantal overlijdens in de afgelopen week per leeftijdsgroep (in jaren).

4 LEEFTIJDVERDELING EN MAN-VROUWVERDELING VAN BIJ DE GGD'EN POSITIEF OP SARS-COV-2 GETESTE PERSONEN

Tabel 5: Man-vrouwverdeling van aan de GGD'en gemelde personen met een positieve testuitslag voor SARS-CoV-2 en van overleden personen positief voor SARS-CoV-2 in de afgelopen week<sup>1,2</sup>

Geslacht	Totaal gemeld			Overleden		
	Aantal	% <sup>3</sup>	/100.000 <sup>4</sup>	Aantal	% <sup>5</sup>	/100.000
Totaal gemeld	23145		133	279		1.6
Man	11089	47.9	128.2	145	52.0	1.7
Vrouw	12056	52.1	137.6	134	48.0	1.5

<sup>1</sup> Betreft het aantal personen positief voor SARS-CoV-2 of overleden aan COVID-19 met een datum van melding aan de GGD of een datum van overlijden in de periode van 3 februari 10:01 t/m 10 februari 10:00 uur.

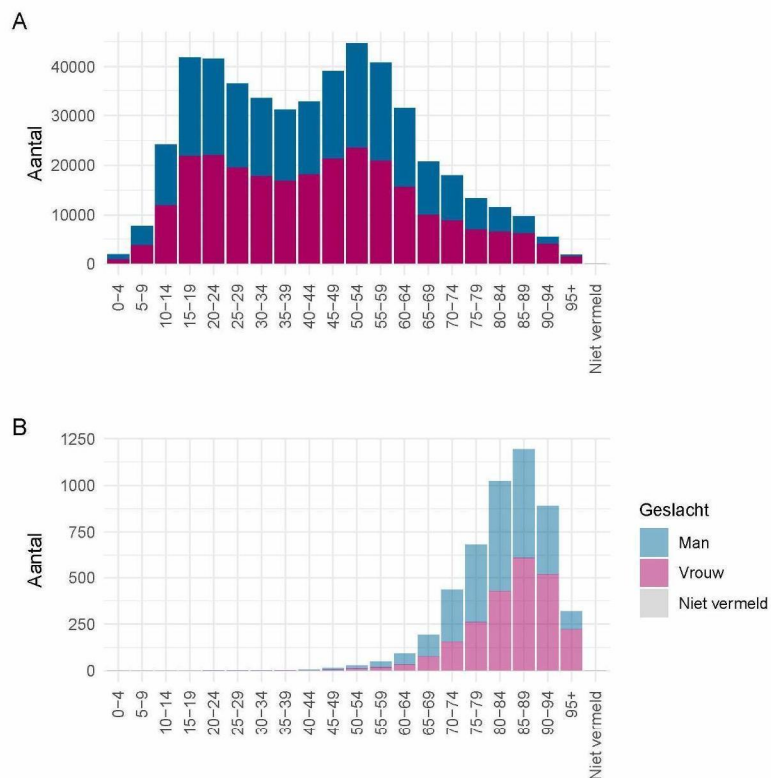
<sup>2</sup> Sinds 1 juni 2020 kan iedereen met klachten zich laten testen. Vanaf 1 december 2020 kunnen ook mensen zonder klachten zich laten testen als zij risico hebben gelopen op een besmetting. Toch is het aannemelijk dat niet alle met SARS-CoV-2 besmette personen daadwerkelijk getest worden. De werkelijke aantallen in Nederland zijn daarom waarschijnlijk hoger dan de aantallen die hier genoemd worden. Het werkelijke aantal overleden personen positief voor SARS-CoV-2 is hoger dan het aantal overleden patiënten gemeld in de surveillance. Dit komt doordat er geen meldingsplicht geldt voor overlijden aan COVID-19. De hier gepresenteerde sterfecijfers betreffen daarom een onderrapportage, en zijn weergegeven in grijs. Aan het RIVM wordt niet gemeld wie hersteld is.

<sup>3</sup> Man-vrouwverdeling van het percentage van totaal aantal meldingen in de afgelopen week.

<sup>4</sup> Per 100.000 personen per geslacht.

<sup>5</sup> Man-vrouwverdeling van het totaal aantal overlijdens in de afgelopen week.

4 LEEFTIJDVERDELING EN MAN-VROUWVERDELING VAN BIJ DE GGD'EN POSITIEF OP SARS-COV-2 GETESTE PERSONEN



Figuur 13: Leeftijdverdeling en man-vrouwverdeling van aan de GGD'en gemelde personen positief voor SARS-CoV-2 vanaf 30 november 2020. (A) Leeftijdverdeling en man-vrouwverdeling van aan de GGD'en gemelde personen positief voor SARS-CoV-2. (B) Leeftijdverdeling en man-vrouwverdeling van aan de GGD'en gemelde overleden personen positief voor SARS-CoV-2. Het werkelijke aantal overleden personen positief voor SARS-CoV-2 is hoger dan het aantal overleden personen positief voor SARS-CoV-2 gemeld in de surveillance. Dit komt doordat er geen meldingsplicht geldt voor overlijden aan COVID-19. De hier gepresenteerde sterftcijfers betreffen daarom een onderrapportage en zijn in figuur B weergegeven in lichtere kleuren.

5 REISHISTORIE VAN BIJ DE GGD'EN POSITIEF OP SARS-COV-2 GETESTE PERSONEN VANAF  
30 NOVEMBER 2020 EN IN DE AFGELOPEN WEEK

## 5 Reishistorie van bij de GGD'en positief op SARS-CoV-2 geteste personen vanaf 30 november 2020 en in de afgelopen week

Tabel 6: Aantal aan de GGD'en gemelde personen met een positieve testuitslag voor SARS-CoV-2 die in de 14 dagen voor aanvang van de ziekte in het buitenland zijn geweest<sup>1</sup>

	Vanaf 30 november		Afgelopen week <sup>2</sup>	
	Aantal	%	Aantal	%
Totaal gemeld	495207		23845	
Reishistorie	6011	1.2	248	1.0
Geen reishistorie	442165	89.3	18234	76.5
Niet vermeld	47031	9.5	5363	22.5

<sup>1</sup> Of een persoon met een positieve testuitslag voor SARS-CoV-2 wel of geen reishistorie heeft, wordt vanaf 31 augustus 2020 bepaald door de volgende criteria: a) De persoon met een positieve testuitslag voor SARS-CoV-2 heeft bij de GGD aangegeven een reishistorie te hebben en b) er zit maximaal 14 dagen tussen de terugkomst en de eerste ziektedag van de persoon met een positieve testuitslag voor SARS-CoV-2.

<sup>2</sup> Meldingen die tussen 3 februari 10:00 en 10 februari 10:00 aan het RIVM zijn gedaan.

5 REISHISTORIE VAN BIJ DE GGD'EN POSITIEF OP SARS-COV-2 GETESTE PERSONEN VANAF  
30 NOVEMBER 2020 EN IN DE AFGELOPEN WEEK

Tabel 7: Aantal aan de GGD'en gemelde personen met een positieve testuitslag voor SARS-CoV-2 die in de 14 dagen voor aanvang van de ziekte in het buitenland zijn geweest naar verblijfplaats

Land van verblijf	Vanaf 30 november		Afgelopen week <sup>1</sup>	
	Aantal	%	Aantal	%
België	1211	20.1	66	26.6
Duitsland	1464	24.4	51	20.6
Polen	282	4.7	12	4.8
Brazilië	84	1.4	8	3.2
Frankrijk	295	4.9	7	2.8
Marokko	175	2.9	7	2.8
Ver. Arab. Emiraten	150	2.5	7	2.8
Groot-Brittannië	272	4.5	6	2.4
Spanje	276	4.6	6	2.4
Turkije	273	4.5	6	2.4
Verenigde Staten	129	2.1	6	2.4
Curaçao	130	2.2	5	2.0
Portugal	88	1.5	5	2.0
Slowakije	19	0.3	5	2.0
Egypte	54	0.9	4	1.6
Ghana	21	0.3	4	1.6
Italië	71	1.2	4	1.6
Tsjechië	51	0.8	4	1.6
Albanië	10	0.2	3	1.2
Canada	32	0.5	3	1.2
Mexico	38	0.6	3	1.2
Oostenrijk	58	1.0	3	1.2
Overig	1342	22.3	44	17.7
Gereisd, maar land is niet vermeld	76	1.3	4	1.6

<sup>1</sup> Meldingen die tussen 3 februari 10:00 en 10 februari 10:00 aan het RIVM zijn gedaan.

6 *SETTING VAN MOGELIJKE BESMETTING VAN BIJ DE GGD'EN GEMELDE PERSONEN MET EEN POSITIEVE TESTUITSLAG VOOR SARS-COV-2 VANAF 30 NOVEMBER 2020 EN IN DE AFGELOPEN WEEK*

**6 Setting van mogelijke besmetting van bij de GGD'en gemelde personen met een positieve testuitslag voor SARS-CoV-2 vanaf 30 november 2020 en in de afgelopen week**

In het brononderzoek, dat door de GGD wordt uitgevoerd, bij personen met een positieve testuitslag voor SARS-CoV-2, wordt nagegaan of er gerelateerde ziektegevallen zijn. Als dit het geval is wordt vermeld in welke setting de besmetting mogelijk heeft plaatsgevonden. Voor de gemelde personen met een positieve testuitslag voor SARS-CoV-2 waarbij sprake is van gerelateerde gevallen en waarvan de setting bekend is, wordt in Tabel 9 vermeld om welke setting het gaat.

Tabel 8: Aantal aan de GGD'en gemelde personen met een positieve testuitslag voor SARS-CoV-2 naar aanwezigheid van gerelateerde ziektegevallen<sup>1</sup>

Gerelateerde ziektegevallen aanwezig	Vanaf 30 november		Afgelopen week <sup>2</sup>	
	Aantal	%	Aantal	%
Totaal gemeld	495207		23845	
Ja, setting vermeld	311588	62.9	13731	57.6
Ja, setting niet vermeld	1813	0.4	122	0.5
Ja, setting onbekend	573	0.1	19	0.1
Nee	133375	26.9	4680	19.6
Niet vermeld	47858	9.7	5293	22.2

<sup>1</sup> Sinds 1 juni 2020 kan iedereen met klachten zich laten testen. Vanaf 1 december 2020 kunnen ook mensen zonder klachten zich laten testen als zij risico hebben gelopen op een besmetting. Toch is het aannemelijk dat niet alle personen positief voor SARS-CoV-2 getest worden. De werkelijke aantallen in Nederland zijn daarom waarschijnlijk hoger dan de aantallen die hier genoemd worden.

<sup>2</sup> Meldingen die tussen 3 februari 10:00 en 10 februari 10:00 aan het RIVM zijn gedaan.

6 SETTING VAN MOGELIJKE BESMETTING VAN BIJ DE GGD'EN GEMELDE PERSONEN MET EEN POSITIEVE TESTUITSLAG VOOR SARS-COV-2 VANAF 30 NOVEMBER 2020 EN IN DE AFGELOPEN WEEK

Tabel 9: Vermelde mogelijke settings van besmetting van aan de GGD'en gemelde personen met een positieve testuitslag voor SARS-CoV-2 waarbij sprake is van gerelateerde gevallen<sup>1,2</sup>

Setting	Vanaf 30 november		Afgelopen week <sup>3</sup>	
	Aantal	%	Aantal	%
Thuisituatie (huisgenoten inclusief niet-samenwonende partner)	160637	51.6	7914	57.6
Bezoek in de thuisituatie (van of bij familie, vrienden, enz.)	81998	26.3	2605	19.0
Werksituatie	47084	15.1	2303	16.8
Verpleeghuis of woonzorgcentrum voor ouderen <sup>4</sup>	21031	6.7	901	6.6
Woonvoorziening voor mensen met een beperking	4109	1.3	239	1.7
School en kinderopvang	13428	4.3	212	1.5
2e lijn gezondheidszorg / ziekenhuis	4161	1.3	198	1.4
Overige gezondheidszorg	3487	1.1	160	1.2
Overige woonvoorziening	2119	0.7	106	0.8
Dagopvang voor ouderen en mensen met een beperking	1151	0.4	101	0.7
1e lijn gezondheidszorg / huisarts	1191	0.4	72	0.5
Uitvaart	1182	0.4	64	0.5
Medereiziger / reis / vakantie	447	0.1	23	0.2
Overige dagopvang	365	0.1	22	0.2
Horeca	319	0.1	7	0.1
Feest (feest, verjaardag, borrel, bruiloft, enz.)	1304	0.4	17	0.1
Studentenvereniging/-activiteiten	308	0.1	9	0.1
Vrijtijdsbesteding, zoals sportclub	2001	0.6	18	0.1
Religieuze bijeenkomsten	926	0.3	19	0.1
Vlucht	201	0.1	2	0.0
Koor	77	0.0	0	0.0
Hospice	96	0.0	5	0.0
Overig	3340	1.1	190	1.4

<sup>1</sup> Sinds 1 juni 2020 kan iedereen met klachten zich laten testen. Vanaf 1 december 2020 kunnen ook mensen zonder klachten zich laten testen als zij risico hebben gelopen op een besmetting. Toch is het aannemelijk dat niet alle personen positief voor SARS-CoV-2 getest worden. De werkelijke aantallen in Nederland zijn daarom waarschijnlijk hoger dan de aantallen die hier genoemd worden.

<sup>2</sup> Per positief op SARS-CoV-2 getest persoon kunnen meerdere settings gerapporteerd zijn. De percentages in Tabel 9 worden berekend ten opzichte van het aantal personen met een positieve testuitslag voor SARS-CoV-2 waarbij sprake is van gerelateerde gevallen en tenminste één setting is vermeld (Tabel 8).

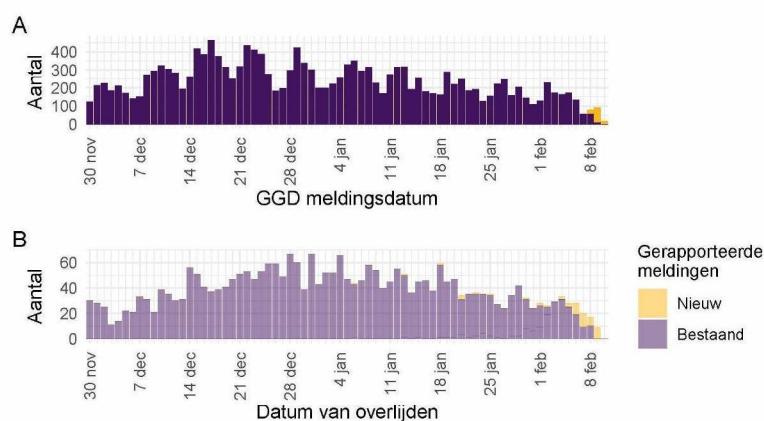
<sup>3</sup> Meldingen die tussen 3 februari 10:00 en 10 februari 10:00 aan het RIVM zijn gedaan.

<sup>4</sup> Vanaf 22 oktober 2020 wordt de setting 'verpleeghuis' niet meer automatisch toegewezen aan verpleeghuisbewoners woonachtig in een besmette locatie. Hierdoor is het percentage meldingen met de setting 'verpleeghuis' lager, maar wel representatiever.

## 7 Surveillance van SARS-CoV-2 in verpleeghuizen, woonzorgcentra en gehandicaptenzorginstellingen vanaf 30 november 2020

### 7.1 Surveillance van SARS-CoV-2 in verpleeghuizen en woonzorgcentra

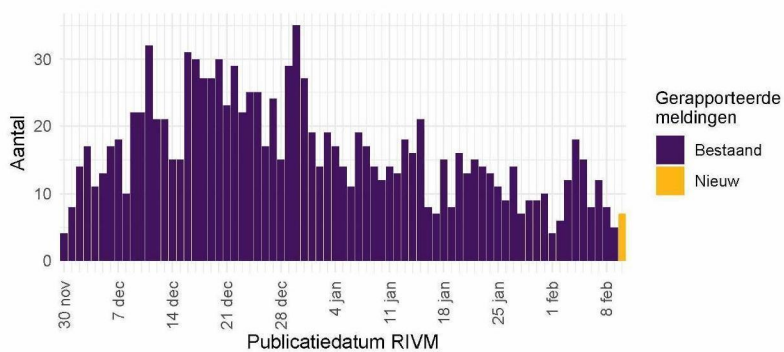
Vanaf 1 juli 2020 vraagt de GGD voor alle personen positief voor SARS-CoV-2 systematisch na of zij bewoner zijn van een verpleeghuis of woonzorgcentrum voor ouderen en niet werkzaam zijn in de gezondheidszorg. Indien onbekend is of een persoon in een verpleeghuis of woonzorgcentrum woont, maar de postcode (bijv. 1234AB) komt wel overeen met de vestiging van een woonzorgcentrum of verpleeghuis en de persoon is 70 jaar of ouder, wordt de persoon toch ingedeeld als bewoner van een verpleeghuis of woonzorgcentrum.



Figuur 14: Aantal verpleeghuis- en woonzorgcentrumbewoners met SARS-CoV-2 gemeld aan de GGD'en vanaf 30 november 2020<sup>1</sup>. (A) Aantal gemelde verpleeghuis- en woonzorgcentrumbewoners met een positieve testuitslag voor SARS-CoV-2, naar GGD meldingsdatum. (B) Aantal overleden verpleeghuis- en woonzorgcentrumbewoners met een positieve testuitslag voor SARS-CoV-2, naar datum van overlijden.

<sup>1</sup> Meldingen aan het RIVM t/m 9 februari 10:00 uur zijn in deze grafieken weergegeven in paars. Meldingen van 9 februari 10:01 uur t/m 10 februari 10:00 uur zijn weergegeven in geel. Er geldt geen meldingsplicht voor overlijden aan COVID-19. De hier gepresenteerde sterftcijfers betreffen daarom een onderrapportage, en zijn weergegeven in lichtere kleuren.

7 SURVEILLANCE VAN SARS-COV-2 IN VERPLEEGHUIZEN, WOONZORGCENTRA EN GEHANDICAPTENZORGINSTELLINGEN VANAF 30 NOVEMBER 2020



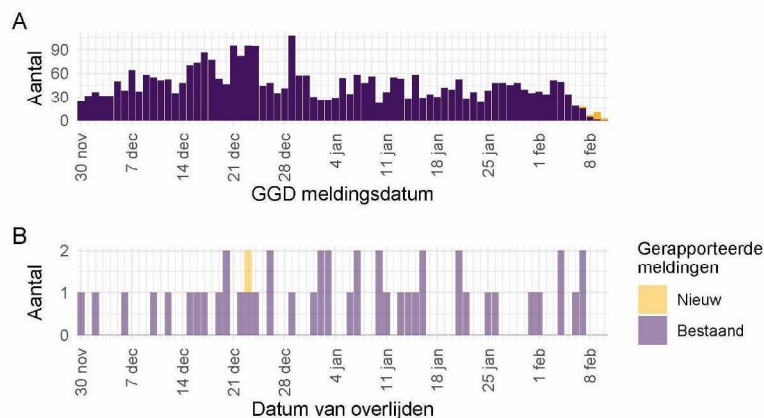
Figuur 15: Aantal nieuwe verpleeghuis- en woonzorgcentrumlocaties met SARS-CoV-2 vanaf 30 november 2020<sup>1</sup>. Aantal nieuwe verpleeghuis- en woonzorgcentrumlocaties waar sprake is van tenminste één SARS-CoV-2 besmetting op basis van een positieve test. Een verpleeghuis of woonzorgcentrum wordt meegeteld als 'nieuwe locatie' wanneer er tenminste 28 dagen vóór de positieve test geen nieuwe personen met een positieve testuitslag voor SARS-CoV-2 zijn gemeld.

<sup>1</sup> Meldingen aan het RIVM t/m 9 februari 10:00 uur zijn in deze grafieken weergegeven in paars. Meldingen van 9 februari 10:01 uur t/m 10 februari 10:00 uur zijn weergegeven in geel.

7 SURVEILLANCE VAN SARS-COV-2 IN VERPLEEGHUIZEN, WOONZORGCENTRA EN GEHANDICAPTENZORGINSTELLINGEN VANAF 30 NOVEMBER 2020

## 7.2 Surveillance van SARS-CoV-2 in gehandicaptenzorginstellingen

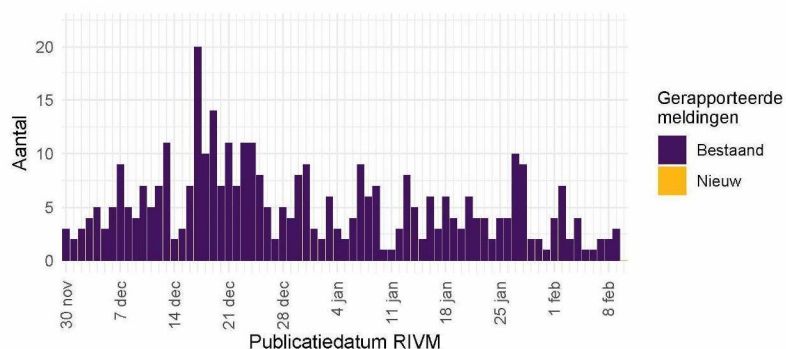
Vanaf 1 juli wordt gestructureerd nagevraagd of een persoon in een gehandicaptenzorginstelling woont.



Figuur 16: Aantal aan de GGD'en gemelde gehandicaptenzorginstellingbewoners met een positieve testuitslag voor SARS-CoV-2 vanaf 30 november 2020<sup>1</sup>. (A) Aantal gemelde gehandicaptenzorginstellingbewoners met een positieve testuitslag voor SARS-CoV-2, naar GGD meldingsdatum. (B) Aantal overleden gehandicaptenzorginstellingbewoners met een positieve testuitslag voor SARS-CoV-2, naar datum van overlijden.

<sup>1</sup> Meldingen aan het RIVM t/m 9 februari 10:00 uur zijn in deze grafieken weergegeven in paars. Meldingen van 9 februari 10:01 uur t/m 10 februari 10:00 uur zijn weergegeven in geel. Er geldt geen meldingsplicht voor overlijden aan COVID-19. De hier gepresenteerde sterftecijfers betreffen daarom een onderrapportage, en zijn weergegeven in lichtere kleuren.

7 SURVEILLANCE VAN SARS-COV-2 IN VERPLEEGHUIZEN, WOONZORGCENTRA EN GEHANDICAPTENZORGINSTELLINGEN VANAF 30 NOVEMBER 2020

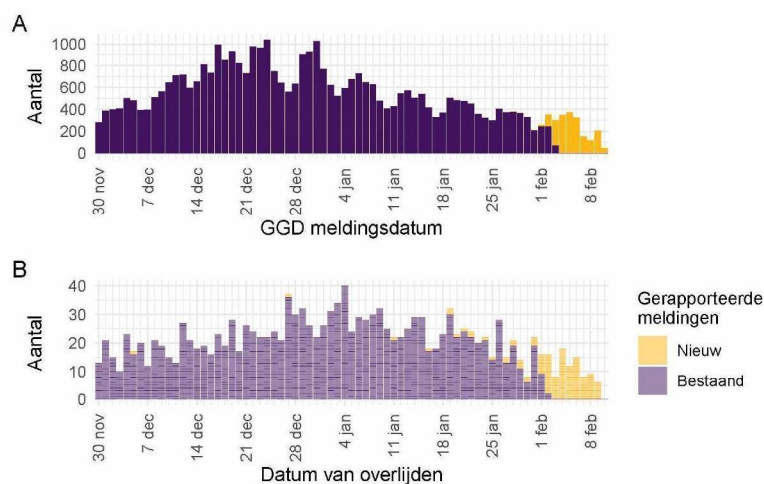


Figuur 17: Aantal nieuwe gehandicaptenzorginstellinglocaties met SARS-CoV-2 vanaf 30 november 2020<sup>1</sup>. Aantal nieuwe gehandicaptenzorginstellinglocaties waar sprake is van tenminste één SARS-CoV-2 besmetting op basis van een positieve test. Een gehandicaptenzorginstellinglocatie wordt meegeteld als 'nieuwe locatie' wanneer er tenminste 28 dagen vóór de positieve test geen nieuwe personen met een positieve testuitslag voor SARS-CoV-2 zijn gemeld.

<sup>1</sup> Meldingen aan het RIVM t/m 9 februari 10:00 uur zijn in deze grafieken weergegeven in paars. Meldingen van 9 februari 10:01 uur t/m 10 februari 10:00 uur zijn weergegeven in geel.

## 8 Surveillance van SARS-CoV-2 bij zelfstandig wonende personen van 70 jaar en ouder vanaf 30 november 2020

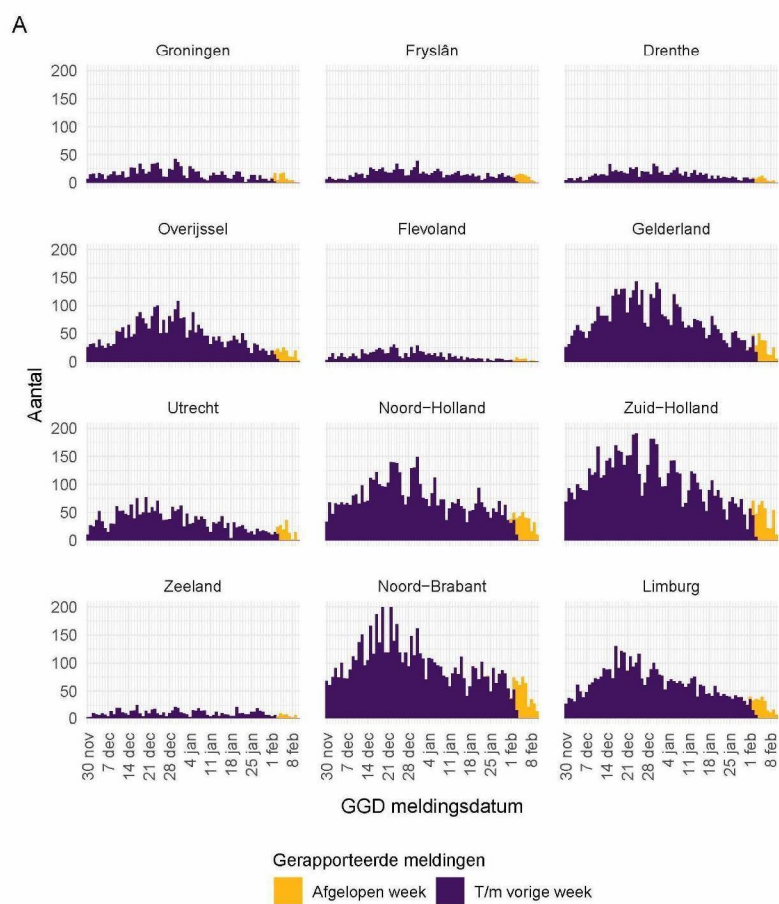
### 8.1 Surveillance van SARS-CoV-2 bij zelfstandig wonende personen van 70 jaar en ouder



Figuur 18: Aantal zelfstandig wonende personen van 70 jaar en ouder met SARS-CoV-2 gemeld aan de GGD'en vanaf 30 november 2020<sup>1</sup>. (A) Aantal gemelde zelfstandig wonende personen van 70 jaar en ouder met een positieve testuitslag voor SARS-CoV-2, naar GGD meldingsdatum. (B) Aantal overleden zelfstandig wonende personen van 70 jaar en ouder met een positieve testuitslag voor SARS-CoV-2, naar datum van overlijden.

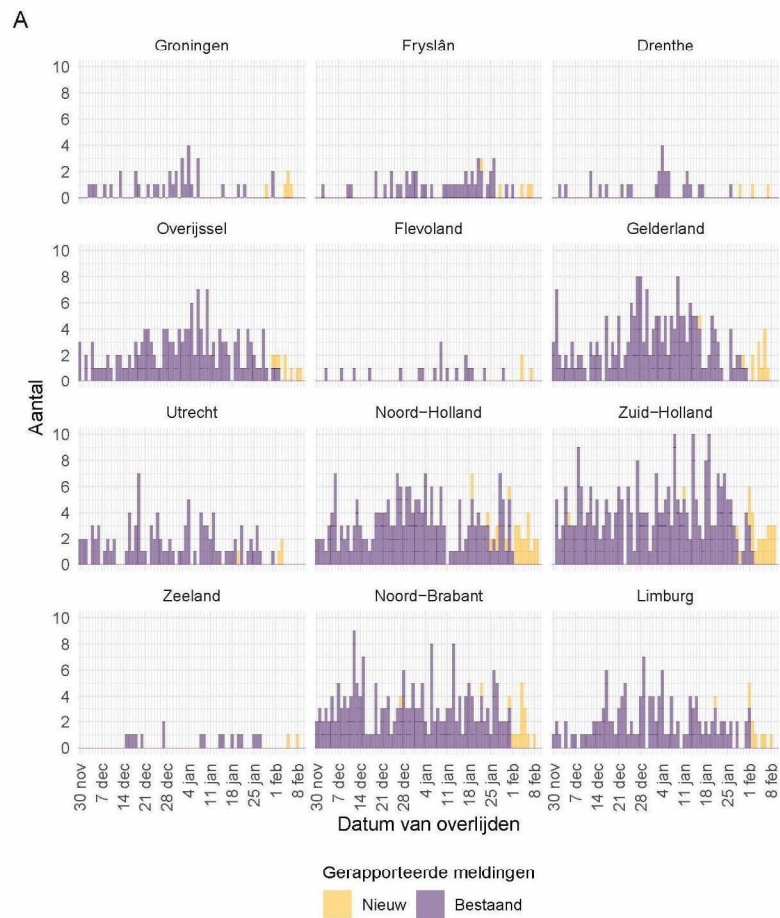
<sup>1</sup> Meldingen aan het RIVM t/m 9 februari 10:00 uur zijn in deze grafieken weergegeven in paars. Meldingen van 9 februari 10:01 uur t/m 10 februari 10:00 uur zijn weergegeven in geel. Er geldt geen meldingsplicht voor overlijden aan COVID-19. De hier gepresenteerde sterftecijfers betreffen daarom een onderrapportage, en zijn weergegeven in lichtere kleuren.

8 SURVEILLANCE VAN SARS-COV-2 BIJ ZELFSTANDIG WONENDE PERSONEN VAN 70 JAAR EN  
 OUDER VANAF 30 NOVEMBER 2020



Figuur 19: Aantal zelfstandig wonende personen van 70 jaar en ouder met SARS-CoV-2 gemeld aan de GGD'en per provincie naar GGD meldingsdatum vanaf 30 november 2020.

8 SURVEILLANCE VAN SARS-COV-2 BIJ ZELFSTANDIG WONENDE PERSONEN VAN 70 JAAR EN  
 OUDER VANAF 30 NOVEMBER 2020



Figuur 20: Aantal overleden zelfstandig wonende personen van 70 jaar en ouder met een positieve testuitslag voor SARS-CoV-2 per provincie, naar datum van overlijden vanaf 30 november 2020

## 9 Bron- en contactonderzoek van SARS-CoV-2 meldingen aan de GGD'en

Wanneer iemand besmet is met SARS-CoV-2 start de GGD met bron- en contactonderzoek (BCO) volgens een landelijk protocol, met als doel om verdere verspreiding van het virus te voorkomen. Het contactonderzoek richt zich op personen met wie de besmette persoon de afgelopen tijd in contact is geweest. Nauwe contacten zijn mensen waarmee langer dan 15 minuten op minder dan 1,5 meter afstand contact is geweest tijdens de besmettelijke periode, waarbij onderscheid wordt gemaakt tussen huisgenoten en overige nauwe contacten. Andere (niet nauwe) contacten van de besmette persoon zijn mensen die langer dan 15 minuten met de persoon in dezelfde ruimte waren, maar waar wel 1,5 meter afstand was.

De GGD neemt contact op met de nauwe contacten van de besmette persoon en bespreekt leefregels waaronder het thuis in quarantaine blijven. De andere (niet nauwe) contacten krijgen een brief of e-mail. Contacten moeten zich bij de eerste klachten zo snel mogelijk laten testen. Nauwe contacten kunnen zich sinds 1 december vanaf dag 5 na laatste blootstelling aan de besmette persoon ook laten testen als zij geen klachten hebben. Nauwe contacten worden op individuele basis geregistreerd, indien zij gelinkt zijn aan meerdere besmette personen worden ze niet dubbel geregistreerd. Niet nauwe contacten worden pas individueel geregistreerd als ze zich bij de GGD melden met klachten.

In periodes met een groot aantal besmettingen kan de uitvoering en registratie van het BCO door de GGD'en tijdelijk worden aangepast. Deze GGD'en vragen besmette personen dan zelf hun contacten te waarschuwen met behulp van informatie van de GGD. Als volgens een arts van de GGD sprake is van een risicogroep of risicovolle situatie wordt het BCO wel volgens de landelijke werkwijze uitgevoerd.

## 9 BRON- EN CONTACTONDERZOEK VAN SARS-COV-2 MELDINGEN AAN DE GGD'EN

Tabel 10: Per kalenderweek: aantallen aan de GGD'en gemelde personen met een positieve testuitslag voor SARS-CoV-2, aantallen gevonden in het kader van bron- en contactonderzoek en aantallen waarbij contactinventarisatie is uitgevoerd<sup>1</sup>

Start week	Nieuwe meldingen	Gevonden via BCO <sup>2</sup>		Contactinventarisatie uitgevoerd	
		Aantal	%	Aantal	%
30-11-2020	42073	11536	27.4	39044	92.8
07-12-2020	60012	16888	28.1	54717	91.2
14-12-2020	78019	22343	28.6	66612	85.4
21-12-2020	67074	21571	32.2	57349	85.5
28-12-2020	56137	20418	36.4	49114	87.5
04-01-2021	50523	19228	38.1	46184	91.4
11-01-2021	39184	15409	39.3	35992	91.9
18-01-2021	35630	14050	39.4	32840	92.2
25-01-2021	28781	10807	37.5	26015	90.4
01-02-2021	26317	10003	38.0	23313	88.6

<sup>1</sup> Contactinventarisatie houdt in dat de GGD voor elke nieuwe SARS-CoV-2 melding in kaart brengt welke contacten deze persoon met een positieve testuitslag voor SARS-CoV-2 heeft gehad tijdens de besmettelijke periode, die twee dagen voor de start van de klachten begint.

<sup>2</sup> Meldingen waarbij de persoon met een positieve testuitslag voor SARS-CoV-2 in het kader van BCO door de GGD of door een andere persoon met een positieve testuitslag voor SARS-CoV-2 is gewaarschuwd.

Tabel 11: Totaal aantal contacten van gemelde personen met een positieve testuitslag voor SARS-CoV-2 en gemiddeld aantal contacten per gemelde personen met een positieve testuitslag voor SARS-CoV-2 per kalenderweek per categorie contact<sup>1</sup>

Start week	Huisgenoten		Overig nauwe contacten		Niet nauwe contacten	
	Totaal	Gemiddeld aantal	Totaal	Gemiddeld aantal	Totaal	Gemiddeld aantal
30-11-2020	84063	2.2	49039	1.3	229237	6.2
07-12-2020	119210	2.2	81608	1.5	332054	6.4
14-12-2020	139832	2.1	90356	1.4	345584	5.5
21-12-2020	116774	2.1	69927	1.3	157775	2.9
28-12-2020	92812	1.9	80571	1.7	99814	2.1
04-01-2021	86358	1.9	58586	1.3	105903	2.4
11-01-2021	62520	1.8	35549	1.0	100993	2.9
18-01-2021	56021	1.7	31186	1.0	95167	3.0
25-01-2021	44618	1.8	22626	0.9	72677	3.0
01-02-2021	38770	1.8	20910	1.0	61111	2.8

<sup>1</sup> Hierbij worden alleen de nieuwe SARS-CoV-2 meldingen meegenomen waarbij contactinventarisatie is uitgevoerd.

## 9 BRON- EN CONTACTONDERZOEK VAN SARS-COV-2 MELDINGEN AAN DE GGD'EN

Tabel 12: Aantal nieuwe contacten dat opgevolgd wordt door de GGD en aantal en percentage met een SARS-CoV-2 infectie, per categorie nauw contact, per kalenderweek<sup>1,2</sup>

Start week <sup>3</sup>	Huisgenoten			Overig nieuwe contacten		
	Aantal	Aantal positief	% Positief	Aantal	Aantal positief	% Positief
30-11-2020	35004	8255	23.6	20812	2232	10.7
07-12-2020	18735	4334	23.1	11293	1261	11.2
14-12-2020	7537	1528	20.3	3895	293	7.5
21-12-2020	5735	1214	21.2	3004	289	9.6
28-12-2020	10973	2771	25.3	9006	1049	11.6
04-01-2021	24953	5799	23.2	15611	1621	10.4
11-01-2021	28323	7393	26.1	17003	1850	10.9
18-01-2021	29443	7749	26.3	17330	1798	10.4
25-01-2021	23587	6451	27.3	12768	1310	10.3
01-02-2021	21665	3892	18.0	12050	934	7.8

<sup>1</sup> Het betreft alleen nieuwe contacten die op individuele basis geregistreerd zijn door de GGD.

<sup>2</sup> In verband met de monitorperiode van 10 dagen zijn de gegevens over het aantal en percentage positief geteste contacten niet volledig voor de meest recente periode.

<sup>3</sup> Het aantal positieve en percentage positieve contacten in de grijze weken zijn onderschattingen van de werkelijke aantallen en percentages in verband met een afgeschaald BCO.

## **10 SARS-CoV-2 testen afgenomen door de GGD'en vanaf 30 november 2020**

Vanaf 1 juni 2020 kunnen alle personen met klachten passend bij SARS-CoV-2 infectie zich laten testen door de GGD. Vanaf 1 december 2020 kunnen ook mensen zonder klachten zich laten testen als zij in contact zijn geweest met een persoon die positief is getest op SARS-CoV-2 infectie. Vanaf 1 juni is in alle GGD regio's het afspraken- en uitslagensysteem CoronIT geïmplementeerd. Onderstaande rapportage is gebaseerd op CoronIT data van voorbije volledige kalenderweken vanaf 1 juni 2020, geëxporteerd op 9 februari 2021.

Totale aantallen uitslagen zijn gebaseerd op alleen positieve en negatieve uitslagen, testen met uitslag heranalyse of onbeoordeelbaar zijn geëxcludeerd. Omdat alleen geboortjaar beschikbaar is om de leeftijd van personen getest op SARS-CoV-2 infectie te bepalen, is het jaar van testafname minus het geboortjaar gebruikt om de leeftijd toe te kennen. Dit betekent dat een deel van de personen getest op SARS-CoV-2 een jaar te oud is ingeschat.

## 10 SARS-COV-2 TESTEN AFGENOMEN DOOR DE GGD'EN VANAF 30 NOVEMBER 2020

Tabel 13: Aantal testen uitgevoerd door de GGD'en, met bekende uitslag

Datum van - tot <sup>1</sup>	Aantal testen met uitslag	Aantal positief	Percentage positief
30-11-2020 - 06-12-2020	320621	37402	11.7
07-12-2020 - 13-12-2020	442347	53458	12.1
14-12-2020 - 20-12-2020	478436	65414	13.7
21-12-2020 - 27-12-2020	409517	53299	13.0
28-12-2020 - 03-01-2021	348696	47671	13.7
04-01-2021 - 10-01-2021	323377	41636	12.9
11-01-2021 - 17-01-2021	293996	32293	11.0
18-01-2021 - 24-01-2021	268376	29417	11.0
25-01-2021 - 31-01-2021	208275	23804	11.4
01-02-2021 - 07-02-2021	195093	20862	10.7
Totaal	3288734	405256	12.3

<sup>1</sup> De gegevens van de meest recente week zijn nog niet volledig

## 10 SARS-COV-2 TESTEN AFGENOMEN DOOR DE GGD'EN VANAF 30 NOVEMBER 2020

Tabel 14: Aantal testen uitgevoerd door de GGD'en, met bekende testuitslag vanaf 30 november 2020 per leeftijdsgroep.

Leeftijdsgroep	Vanaf 30 november			Afgelopen kalenderweek <sup>1</sup>		
	Aantal getest met uitslag	Aantal positief	Percentage positief	Aantal getest	Aantal positief	Percentage positief
0 - 3	6032	819	13.6	805	120	14.9
4 - 12	105563	17783	16.8	8154	1256	15.4
13 - 17	218689	33517	15.3	7318	1059	14.5
18 - 24	420199	52358	12.5	23143	2600	11.2
25 - 29	310916	31497	10.1	19150	1715	9.0
30 - 39	605805	55648	9.2	38176	3018	7.9
40 - 49	505713	60144	11.9	29648	2820	9.5
50 - 59	512770	72012	14.0	31868	3815	12.0
60 - 69	362769	45903	12.7	21869	2579	11.8
70+	238426	35206	14.8	14839	1864	12.6
Niet vermeld	1852	369	19.9	123	16	13.0

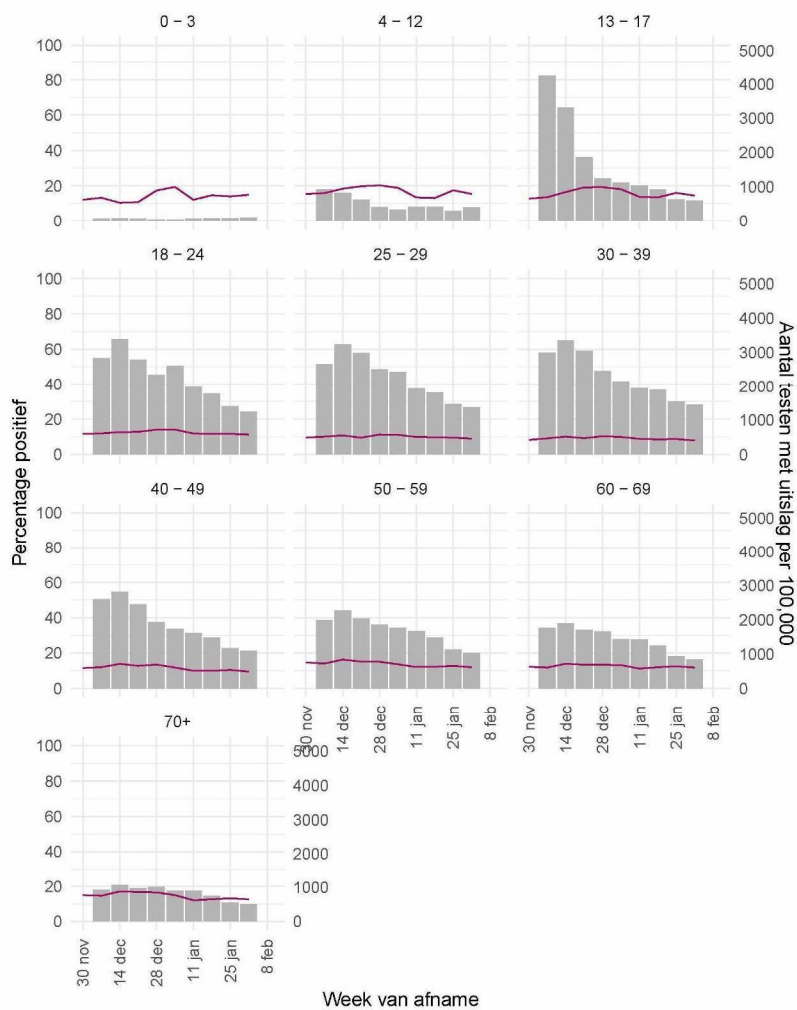
<sup>1</sup> Van 1 februari tot en met 7 februari.

Tabel 15: Aantal testen uitgevoerd door de GGD'en, met bekende testuitslag vanaf 30 november 2020 per geslacht.

Geslacht	Vanaf 30 november			Afgelopen kalenderweek <sup>1</sup>		
	Aantal getest met uitslag	Aantal positief	Percentage positief	Aantal getest met uitslag	Aantal positief	Percentage positief
Man	1465701	195145	13.3	87910	10137	11.5
Vrouw	1811616	208351	11.5	106130	10606	10.0
Niet vermeld	11417	1760	15.4	1053	119	11.3

<sup>1</sup> Van 1 februari tot en met 7 februari.

## 10 SARS-COV-2 TESTEN AFGENOMEN DOOR DE GGD'EN VANAF 30 NOVEMBER 2020



Figuur 21: Aantal testen<sup>1</sup> en percentage positieve testen per kalenderweek en per leeftijdsgroep vanaf 30 november 2020<sup>2</sup>.

<sup>1</sup> De doorlopende paarse lijn geeft het percentage positief weer (y-as linkerzijde). De grijze balkjes geven het aantal afgenomen tests per 100.000 inwoners weer (y-as rechterzijde). <sup>2</sup> Vanaf 19 september is het testbeleid voor kleine kinderen (0 tot 4 jaar) en kinderen die op de basisschool zitten veranderd.

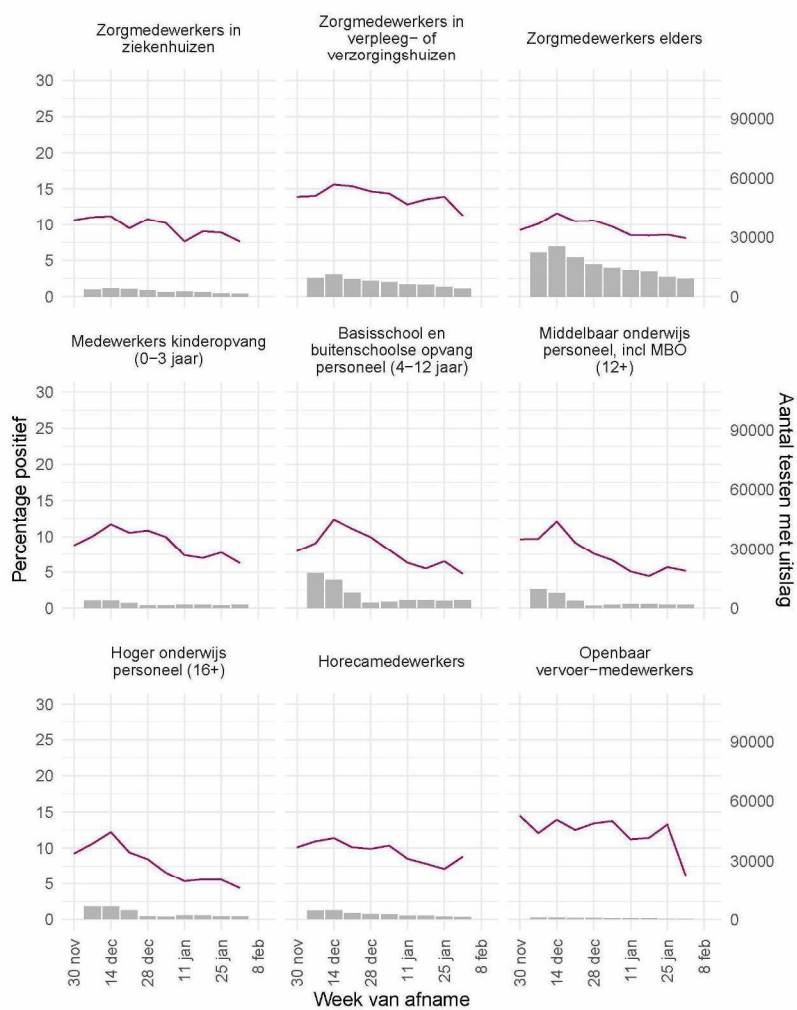
## 10 SARS-COV-2 TESTEN AFGENOMEN DOOR DE GGD'EN VANAF 30 NOVEMBER 2020

Tabel 16: Aantal testen en percentage positief per doelgroep uitgevoerd door de GGD'en.

Groep	Vanaf 30 november			Afgelopen kalenderweek <sup>1</sup>		
	Aantal getest	Aantal positief	Percentage positief	Aantal getest	Aantal positief	Percentage positief
Zorgmedewerkers ziekenhuizen	28073	2784	9.9	1536	117	7.6
Zorgmedewerkers verpleeg- of verzorgingshuizen	72572	10323	14.2	4019	454	11.3
Zorgmedewerkers elders	158607	15599	9.8	9107	737	8.1
Kinderopvang medewerkers	22321	2096	9.4	1593	100	6.3
Basisschool- en BSO personeel	73817	6648	9.0	4024	192	4.8
Middelbaar onderwijspersoneel	36995	3342	9.0	1582	82	5.2
Hoger onderwijspersoneel	33664	3065	9.1	1528	67	4.4
Horeca	26748	2676	10.0	1258	111	8.8
OV medewerkers	6584	828	12.6	355	22	6.2
Handhaving <sup>2</sup>	25300	2514	9.9	1696	161	9.5
Kappers, manicures, pedicures en schoonheidsspecialisten	7012	908	12.9	0	0	0.0
Overige contactberoepen	326922	36505	11.2	17472	1603	9.2
Mantelzorgers	7336	605	8.2	429	26	6.1
Overige niet-contact beroepen	645368	65469	10.1	32919	2686	8.2
Getest ihkv BCO (0-3 jaar) <sup>3,4</sup>	1856	370	19.9	378	81	21.4
Getest ihkv BCO (4-12 jaar) <sup>3,4</sup>	24071	5888	24.5	3120	768	24.6
Getest ihkv BCO (13-17 jaar) <sup>3,4</sup>	31452	7003	22.3	2472	560	22.7
Getest ihkv BCO (18+) <sup>3,4</sup>	336274	61236	18.2	29422	5349	18.2
Onbekend	1423762	177397	12.5	82183	7746	9.4

<sup>1</sup> Van 1 februari tot en met 7 februari.<sup>2</sup> Onder handhaving vallen medewerkers bij politie, BOA, marechaussee, brandweer en Dienst Justitiële Inrichtingen.<sup>3</sup> Voor deze personen is geregistreerd dat zij getest zijn in het kader van bron- en contactonderzoek (BCO). Het werkelijk aantal geteste personen vanwege BCO is waarschijnlijk hoger.<sup>4</sup> Vanaf 22 december 2020 wordt op een nieuwe manier bepaald of iemand in het kader van BCO is getest.

## 10 SARS-COV-2 TESTEN AFGENOMEN DOOR DE GGD'EN VANAF 30 NOVEMBER 2020



Figuur 22: Aantal testen<sup>1</sup> en percentage positieve testen per kalenderweek en per doelgroep vanaf 30 november 2020<sup>3</sup>.

<sup>1</sup> De doorlopende paarse lijn geeft het percentage positief weer (y-as linkerzijde). De grijze balkjes geven het absolute aantal afgenomen tests weer (y-as rechterzijde).

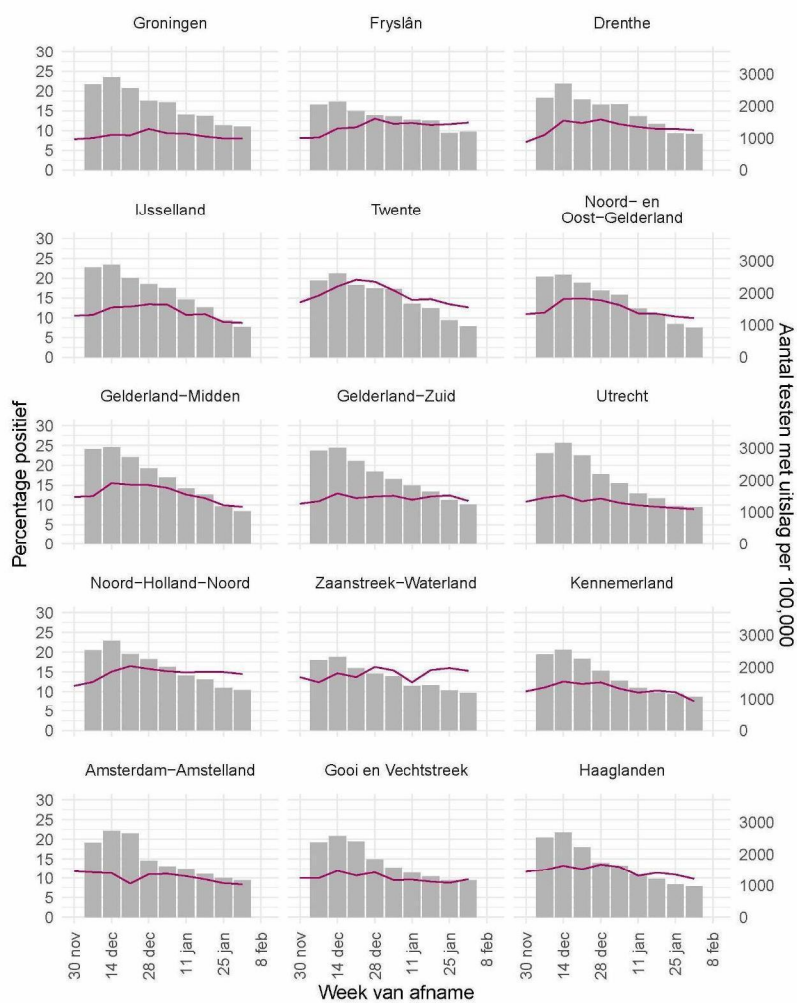
## 10 SARS-COV-2 TESTEN AFGENOMEN DOOR DE GGD'EN VANAF 30 NOVEMBER 2020



Figuur 23: Aantal testen<sup>1</sup> en percentage positieve testen per kalenderweek en per doelgroep vanaf 30 november 2020<sup>2</sup>.

<sup>1</sup> De doorlopende paarse lijn geeft het percentage positief weer (y-as linkerzijde). De grijze balkjes geven het absolute aantal afgenomen tests weer (y-as rechterzijde). <sup>3</sup> Vanaf 22 december 2020 wordt op een nieuwe manier bepaald of iemand in het kader van BCO is getest. Om deze reden zijn er geen waarden weergegeven in de periode tot 22 december 2020.

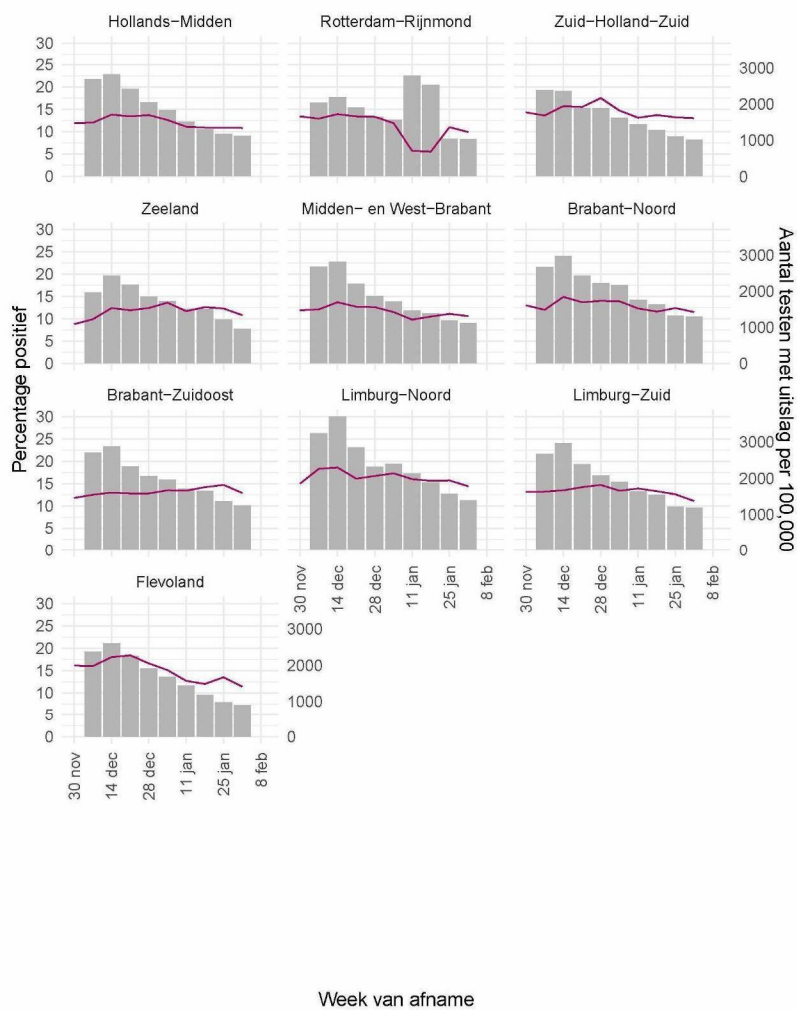
## 10 SARS-COV-2 TESTEN AFGENOMEN DOOR DE GGD'EN VANAF 30 NOVEMBER 2020



Figuur 24: Aantal testen<sup>1</sup> per week en percentage positieve testen per kalenderweek per veiligheidsregio vanaf 30 november 2020 (deel 1).

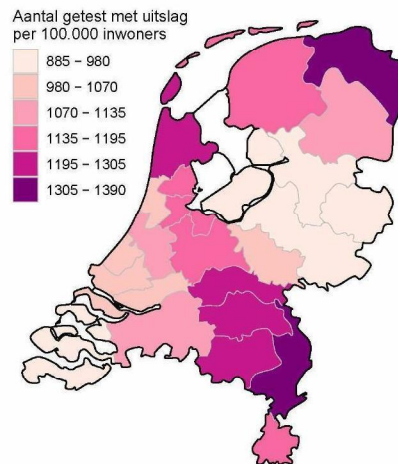
<sup>1</sup> De doorlopende paarse lijn geeft het percentage positief weer (y-as linkerzijde). De grijze balkjes geven het aantal afgenomen tests per 100.000 inwoners weer (y-as rechterzijde).

## 10 SARS-COV-2 TESTEN AFGENOMEN DOOR DE GGD'EN VANAF 30 NOVEMBER 2020

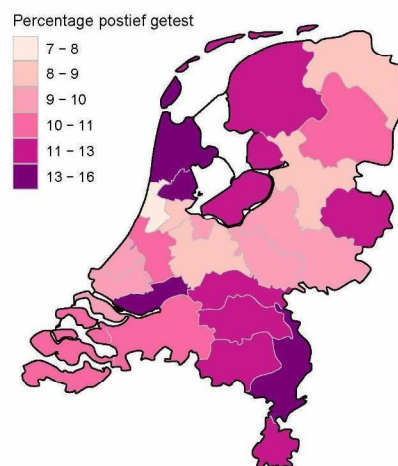


Figuur 25: Aantal testen<sup>1</sup> per week en percentage positieve testen per kalenderweek per veiligheidsregio vanaf 30 november 2020 (deel 2).

<sup>1</sup> De doorlopende paarse lijn geeft het percentage positief weer (y-as linkerzijde). De grijze balkjes geven het aantal afgenomen tests per 100.000 inwoners weer (y-as rechterzijde).



Figuur 26: Aantal geteste personen voor SARS-CoV-2 waarvan de testuitslag bekend is per 100.000 inwoners per veiligheidsregio op basis van woonplaats van de geteste personen in de afgelopen kalenderweek (van 1 februari tot en met 7 februari). De grijze lijnen geven de grenzen van de veiligheidsregio's weer.



Figuur 27: Percentage positieve testen per veiligheidsregio waar op basis van woonplaats van de persoon met een testuitslag voor SARS-CoV-2 in de afgelopen kalenderweek (van 1 februari tot en met 7 februari). De grijze lijnen geven de grenzen van de veiligheidsregio's weer.

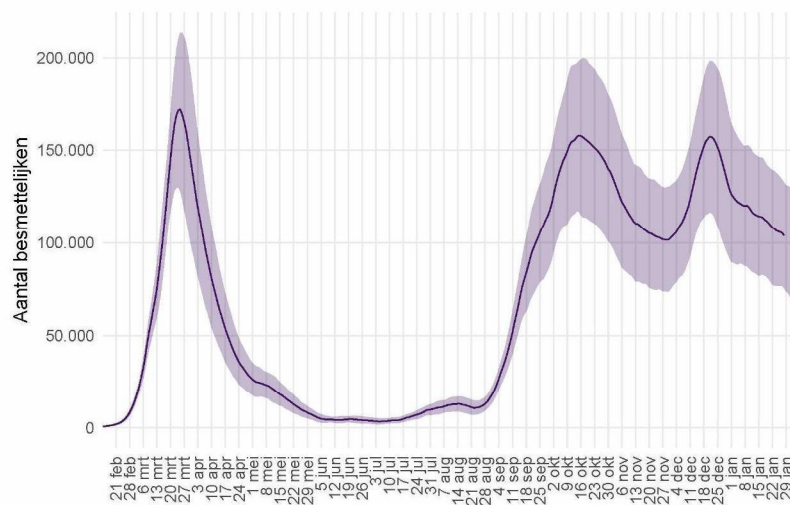
## 11 Schattingen en berekeningen

### 11.1 Schatting van het aantal besmettelijke personen gebaseerd op gegevens t/m 5 februari 2021

Als iemand het coronavirus oploopt, is hij/zij een tijd lang besmettelijk voor anderen. Hoe lang dit duurt, verschilt van persoon tot persoon. Op basis van verschillende gegevensbronnen over hoeveel mensen het coronavirus opgelopen hebben in een bepaalde periode, kan een inschatting worden gemaakt van het aantal besmettelijke personen in de algemene bevolking. Deze schatting gaat gepaard met onzekerheid: het exacte aantal is onbekend, maar we kunnen door berekeningen aangeven tussen welke waarden het zich waarschijnlijk bevindt. Op 28 januari lag het geschatte aantal besmettelijken waarschijnlijk tussen 75496 en 132505 personen.

De methode om het aantal besmettelijken te schatten is voortdurend in ontwikkeling. Het aantal besmettelijken wordt nu geschat op basis van serologische gegevens en ziekenhuisopnames per leeftijdsgroep. De seroprevalentie (het aantal mensen dat aantoonbare antistoffen heeft tegen SARS-CoV-2) per leeftijdsgroep geeft een goed beeld van hoeveel mensen er tot aan het moment van meting besmet zijn geraakt. Hierbij gaan we ervan uit dat iemand die een antilichaamrespons tegen SARS-CoV-2 heeft ook ooit besmettelijk is geweest. Gecombineerd met het totaal aantal ziekenhuisopnames tot aan datzelfde moment wordt het aantal besmette personen per ziekenhuisopname geschat; dit aantal verschilt per leeftijdsgroep. Op deze manier kunnen recente ziekenhuisopnames omgerekend worden naar recente besmettingen. Voor het berekenen van het aantal besmettelijke personen *per dag* in Nederland wordt ook de duur van besmettelijkheid gebruikt. Op basis van informatie over de incubatietijd en de gerapporteerde tijd tussen de eerste ziektedagen van geïnfecteerde en besmetter, kunnen we veronderstellen dat een besmet persoon van twee dagen vóór de eerste symptomen tot vier tot acht dagen na de eerste symptomen besmettelijk is.

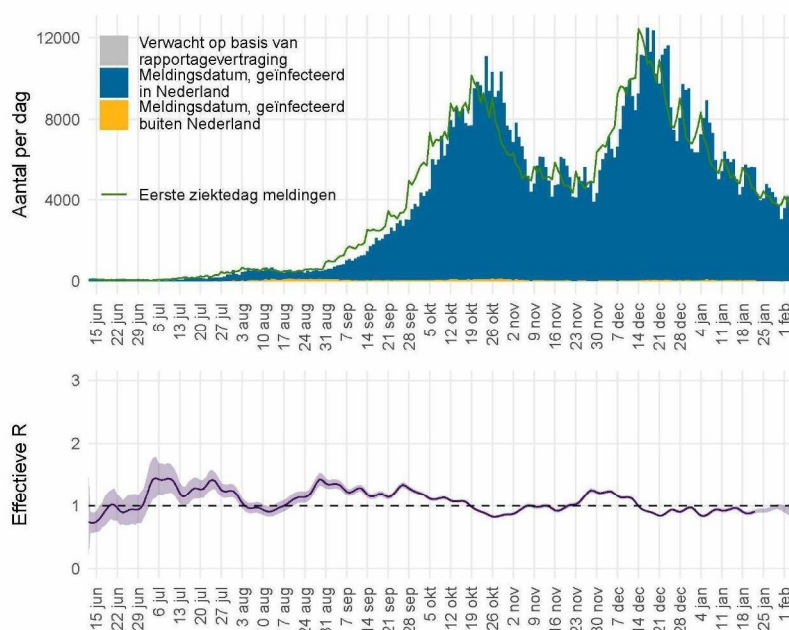
Vanaf 8 oktober gebruiken we serologische gegevens uit de tweede Pienter-Coronastudie van het RIVM. De belangrijkste resultaten van deze studie staan hier. In deze studie zijn begin juni antistoffen bepaald in een willekeurige steekproef van de Nederlandse bevolking. Vóór 8 oktober gebruikten we de gegevens uit de eerste Pienter-Coronastudie, van begin april. Tussen 12 juni en 8 oktober werd het aantal besmettelijken ook gebaseerd op het aantal meldingen omdat de ziekenhuisopnames erg laag waren; deze stap wordt nu achterwege gelaten.



Figuur 28: Het geschatte aantal besmettelijke personen voor Nederland. De figuur geeft het aantal besmettelijke personen op basis van het aantal ziekenhuisopnames gerapporteerd door stichting NICE, met de meest aannemelijke waarde (lijn) en het 95% betrouwbaarheidsinterval. Door de tijdsduur tussen eerste ziekte dag en rapportagevertraging, kunnen we betrouwbare schattingen maken van het aantal besmettelijken langer dan 7 dagen geleden. Voor schattingen in de afgelopen 7 dagen is de betrouwbaarheid niet groot, en voor deze periode wordt de meest aannemelijke waarde weggelaten.

## 11.2 Het reproductiegetal R gebaseerd op gegevens t/m 5 februari 2021

Het reproductiegetal  $R$  geeft het gemiddeld aantal mensen dat besmet wordt door een persoon met SARS-CoV-2. Voor de schatting van dit reproductiegetal gebruiken we het aantal gemelde SARS-CoV-2 gevallen per dag in Nederland. Omdat een SARS-CoV-2 geval met enige vertraging doorgegeven wordt in het rapportagesysteem, corrigeren we het aantal gevallen voor deze vertraging<sup>1</sup>. Voor een groot deel van de gemelde gevallen is de eerste ziekte dag bekend. Deze informatie wordt gebruikt om de eerste ziekte dag voor de overige gevallen te schatten. Door het aantal SARS-CoV-2 gevallen per datum van eerste ziekte dag weer te geven is direct te zien of het aantal infecties toeneemt, piekt of afneemt. Voor de berekening van het reproductiegetal is het ook nodig te weten wat de tijdsduur is tussen de eerste ziekte dag van een SARS-CoV-2 geval en de eerste ziekte dag van zijn of haar besmetter. Deze tijdsduur is gemiddeld 4 dagen, berekend op basis van SARS-CoV-2 meldingen aan de GGD. Met deze informatie wordt de waarde van het reproductiegetal berekend zoals beschreven in Wallinga & Lipsitch 2007<sup>2</sup>. Tot 12 juni werd het reproductiegetal berekend op basis van COVID-19 ziekenhuisopnames.



Figuur 29: Het effectieve reproductiegetal  $R$  voor Nederland.

<sup>1</sup>van de Kastele J, Eilers PHC, Wallinga J. Nowcasting the Number of New Symptomatic Cases During Infectious Disease Outbreaks Using Constrained P-spline Smoothing. *Epidemiology*. 2019;30(5):737-745. doi:10.1097/EDE.0000000000001050.

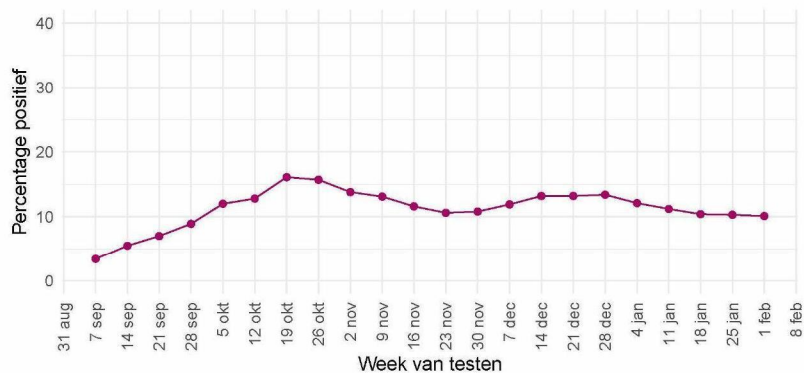
<sup>2</sup>Wallinga J, Lipsitch M. How generation intervals shape the relationship between growth rates and reproductive numbers. *Proc Biol Sci*. 2007;274(1609):599-604. doi:10.1098/rspb.2006.3754.

Figuur 29 geeft in blauw het aantal SARS-CoV-2 gevallen in Nederland naar meldingsdatum, zoals gemeld aan de GGD'en. In grijs is het verwachte extra aantal gevallen weergegeven, op basis van correctie voor rapportagevertraging. Het aantal gevallen per datum van eerste ziektedag is weergegeven in groen. Bij gevallen waar de eerste ziektedag niet bekend is, is deze geschat. Op basis van deze eerste ziektedag wordt het reproductiegetal berekend. De meest aannemelijke waarde van het reproductiegetal is weergegeven als paarse lijn in de onderste figuur. Wanneer de groene lijn in de bovenste figuur een stijgende trend heeft is het reproductiegetal groter dan 1, wanneer de groene lijn een dalende trend heeft is het reproductiegetal kleiner dan 1. De onzekerheidsmarge van een reproductiegetal is groter als er weinig gevallen zijn (paars, het 95% betrouwbaarheidsinterval). Bij lage aantallen gevallen wordt de onzekerheid van het reproductiegetal groter en kan deze meer schommelen. Als de schatting boven de waarde 1 komt, moet eerst naar de bandbreedte worden gekeken voordat er conclusies kunnen worden getrokken. De rapportagevertragingen en de tijdsduur tussen opeenvolgende infecties betekenen in Nederland dat we betrouwbare schattingen kunnen maken van de waarde van het reproductiegetal  $R$  langer dan 14 dagen geleden. Schattingen van het reproductiegetal  $R$  recenter dan 14 dagen geleden kunnen een indicator zijn voor de uiteindelijke waarde, maar zijn niet betrouwbaar als voorspeller. De betrouwbaarheid van de schatting wordt kleiner voor recentere dagen, omdat de meldingen voor recente dagen nog niet volledig gerapporteerd zijn en de aantallen meldingen voor toekomstige dagen nog niet bekend kunnen zijn. Daarom wordt over de meest recente 14 dagen geen puntschatting van  $R$  gegeven, maar wel de boven- en ondergrens. Op 22 januari was het reproductiegetal  $R$  gemiddeld 0.91 (0.88 – 0.93, 95% betrouwbaarheidsinterval).

## 12 SARS-CoV-2 gegevens uit overige bronnen

### 12.1 SARS-CoV-2 laboratoriumtests op basis van de virologische weekstaten

Om zicht te houden op het aantal geteste personen en het aantal positief geteste personen op het SARS-CoV-2 virus in Nederland, is alle laboratoria in Nederland die diagnostiek voor SARS-CoV-2 uitvoeren gevraagd om deze data wekelijks te melden. De laboratoria rapporteren op maandag voor 12 uur over de voorgaande kalenderweek. Sinds september 2020 is er sprake van een onderrapportage van het aantal labuitslagen, doordat (nog) niet alle laboratoria (kunnen) melden in de virologische dagstaten en er achterstanden zijn bij het melden van laboratoriuuitslagen.



Figuur 30: Percentage van personen die getest zijn op SARS-CoV-2 waarbij de testuitslag positief was, per kalenderweek, gemeld door de virologische laboratoria.

## 12 SARS-COV-2 GEGEVENS UIT OVERIGE BRONNEN

Tabel 17: Aantal geteste personen en aantal SARS-CoV-2 positief geteste personen in Nederland, gemeld door laboratoria, per kalenderweek.

Datum van - tot	Aantal labs	Aantal geteste personen	Aantal personen met positieve uitslag	% positief
07-09-2020 - 13-09-2020	54	197923	6658	3.4
14-09-2020 - 20-09-2020	54	203384	11200	5.5
21-09-2020 - 27-09-2020	54	216050	15021	7.0
28-09-2020 - 04-10-2020	55	225655	20149	8.9
05-10-2020 - 11-10-2020	54	240434	28832	12.0
12-10-2020 - 18-10-2020	54	225890	28830	12.8
19-10-2020 - 25-10-2020	54	215483	34747	16.1
26-10-2020 - 01-11-2020	54	197534	31027	15.7
02-11-2020 - 08-11-2020	54	165041	22841	13.8
09-11-2020 - 15-11-2020	54	155653	20466	13.1
16-11-2020 - 22-11-2020	54	166913	19338	11.6
23-11-2020 - 29-11-2020	54	164682	17398	10.6
30-11-2020 - 06-12-2020	55	189333	20478	10.8
07-12-2020 - 13-12-2020	54	249620	29583	11.9
14-12-2020 - 20-12-2020	54	270343	35682	13.2
21-12-2020 - 27-12-2020	55	234633	31017	13.2
28-12-2020 - 03-01-2021	56	206423	27585	13.4
04-01-2021 - 10-01-2021	57	207125	25078	12.1
11-01-2021 - 17-01-2021	57	187092	21047	11.2
18-01-2021 - 24-01-2021	53	158841	16455	10.4
25-01-2021 - 31-01-2021	52	137759	14157	10.3
01-02-2021 - 07-02-2021	51	123936	12516	10.1

## 12 SARS-COV-2 GEGEVENS UIT OVERIGE BRONNEN

Tabel 18: Aantal geteste personen en aantal SARS-CoV-2 positief geteste personen in Nederland, gemeld door virologische laboratoria, uitgesplitst naar aanvrager<sup>1</sup>. De gegevens van de laatste vier kalenderweken (van 11 januari t/m 7 februari) zijn weergegeven per week. De gegevens van de periode daarvoor, vanaf 15 juni 2021, zijn samengevoegd.

Aanvrager	Datum van - tot	Aantal labs	Aantal geteste personen	Aantal personen met positieve uitslag	Percentage positief
Ziekenhuis	15-06-2020 - 10-01-2021	42	360057	29560	8.2
	11-01-2021 - 17-01-2021	37	17537	1632	9.3
	18-01-2021 - 24-01-2021	33	14770	1284	8.7
	25-01-2021 - 31-01-2021	32	13124	1145	8.7
	01-02-2021 - 07-02-2021	31	11962	972	8.1
Verpleeghuis	15-06-2020 - 10-01-2021	42	156172	19795	12.7
	11-01-2021 - 17-01-2021	37	9369	1432	15.3
	18-01-2021 - 24-01-2021	33	5829	871	14.9
	25-01-2021 - 31-01-2021	32	5485	891	16.2
	01-02-2021 - 07-02-2021	31	4281	589	13.8
GGD	15-06-2020 - 10-01-2021	42	2356442	217460	9.2
	11-01-2021 - 17-01-2021	37	66961	8882	13.3
	18-01-2021 - 24-01-2021	33	50981	6443	12.6
	25-01-2021 - 31-01-2021	32	39783	5241	13.2
	01-02-2021 - 07-02-2021	31	35855	4249	11.9
Overig	15-06-2020 - 10-01-2021	42	341822	24778	7.2
	11-01-2021 - 17-01-2021	37	20826	1474	7.1
	18-01-2021 - 24-01-2021	33	18050	1002	5.6
	25-01-2021 - 31-01-2021	32	16575	881	5.3
	01-02-2021 - 07-02-2021	31	14650	722	4.9

<sup>1</sup> In bovenstaande cijfers zijn alleen gegevens meegenomen van laboratoria die deze hebben uitgesplitst naar aanvrager, dit betreft een deel van de laboratoria.

## 12 SARS-COV-2 GEGEVENS UIT OVERIGE BRONNEN

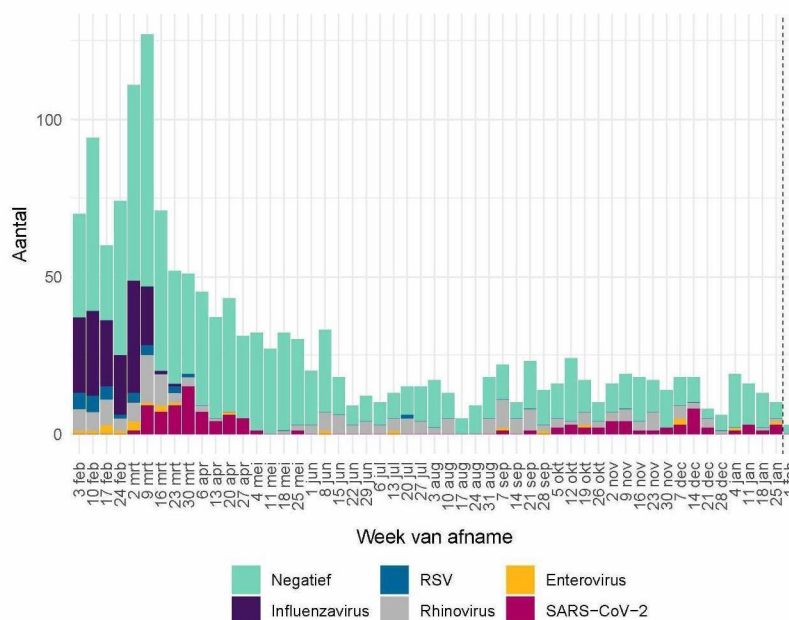
Tabel 19: Aantal geteste personen en aantal SARS-CoV-2 positief geteste ziekenhuismedewerkers en -personen in Nederland, gemeld door virologische laboratoria<sup>1</sup>. De gegevens van de laatste vier kalenderweken (van 11 januari t/m 7 februari) zijn weergegeven per week. De gegevens van de periode daarvoor, vanaf 15 juni, zijn samengevoegd.

Aanvrager	Datum van - tot	Aantal labs	Aantal geteste personen	Aantal personen met positieve uitslag	Percentage positief
Medewerkers	15-06-2020 - 10-01-2021	42	171986	13711	8.0
	11-01-2021 - 17-01-2021	37	7694	682	8.9
	18-01-2021 - 24-01-2021	33	6087	529	8.7
	25-01-2021 - 31-01-2021	32	4810	394	8.2
	01-02-2021 - 07-02-2021	31	4622	344	7.4
Patiënten	15-06-2020 - 10-01-2021	42	163428	13908	8.5
	11-01-2021 - 17-01-2021	37	8938	888	9.9
	18-01-2021 - 24-01-2021	33	7779	704	9.1
	25-01-2021 - 31-01-2021	32	7690	716	9.3
	01-02-2021 - 07-02-2021	31	6736	577	8.6

<sup>1</sup> In bovenstaande cijfers zijn alleen gegevens meegenomen van laboratoria die deze hebben uitgesplitst naar doelgroep, dit betreft een deel van de laboratoria.

### 12.2 Nivel/RIVM huisartsen peilstation surveillance: respiratoire infecties bij personen met griepachtige klachten of acute luchtweginfecties.

Bij een steekproef van de personen die de huisarts consulteren met griepachtige klachten of acute luchtweginfecties, worden monsters afgenomen voor de landelijke respiratoire surveillance. Dit wordt gedaan door ongeveer 40 huisartsenpraktijken die deelnemen aan de Peilstations van Nivel Zorgregistraties Eerste Lijn. De aantallen mensen met SARS-CoV-2 in de steekproef van de Peilstations kunnen niet vergeleken worden met de resultaten van de GGD'en. Momenteel worden de meeste mensen met griepachtige klachten getest door de GGD'en. De resultaten van de Peilstations zijn gebaseerd op mensen die op consult komen bij de huisarts.

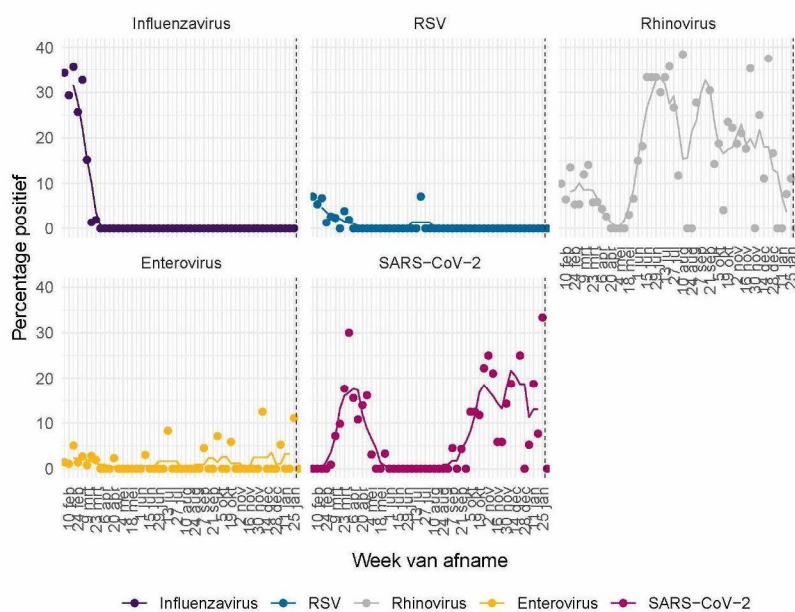


Figuur 31: Aantal patiënten met griepachtige klachten of een acute respiratoire infectie dat positief getest is op influenzavirus, RSV, rhinovirus, enterovirus of SARS-CoV-2 of dat negatief getest is op deze virussen, per kalenderweek. Gegevens van de afgelopen week (rechts van de stippellijn) zijn incompleet omdat nog niet alle testresultaten bekend zijn.

Aanwezigheid van andere virussen in de groep negatief geteste personen is niet uit te sluiten, omdat er slechts op een beperkt aantal virussen getest wordt. Dubbelinfecties kunnen voorkomen. Hierdoor kunnen het aantal positieve testen hoger zijn dan het aantal positieve monsters<sup>1</sup>.

<sup>1</sup> Omdat de influenza-laboratorium uitslagen op woensdag definitief gemaakt worden, worden de influenza-positieve uitslagen van de monsters die voorgaande week zijn afgenomen op woensdag gerapporteerd op de RIVM griep website.

## 12 SARS-COV-2 GEGEVENS UIT OVERIGE BRONNEN



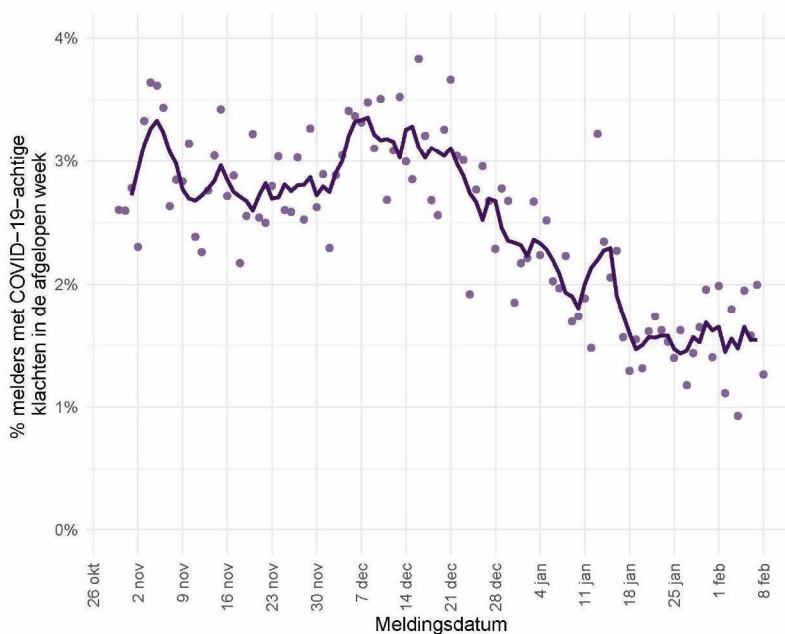
Figuur 32: Percentage patiënten met griepachtige klachten of een acute respiratoire infectie dat positief getest is op influenzavirus<sup>1</sup>, RSV, rhinovirus, enterovirus of SARS-CoV-2. De stippen geven het aantal per week aan; de lijn een 5-weeks lopend gemiddelde.

<sup>1</sup> Omdat de influenza-laboratorium uitslagen op woensdag definitief gemaakt worden, worden de influenza-positieve uitslagen van de monsters die voorgaande week zijn afgenomen op woensdag gerapporteerd op de RIVM griep website.

De Nivel grafieken worden iedere maandag t/m vrijdag bijgewerkt, behalve op feestdagen.

### 12.3 Infectieradar: Monitoring van klachten passend bij SARS-CoV-2

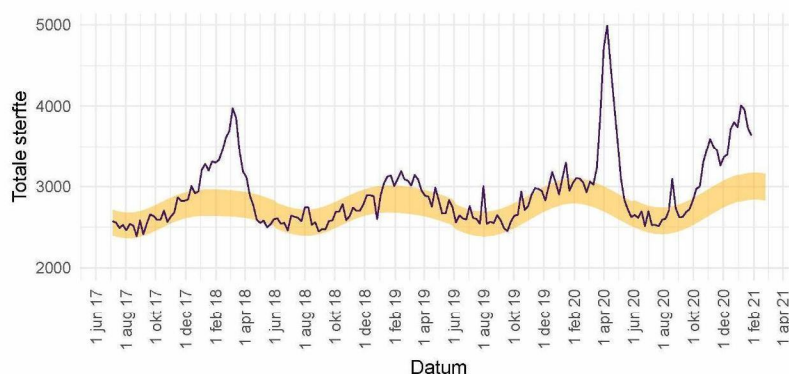
Infectieradar is een onderzoek van het RIVM met als doel om in kaart te brengen hoeveel mensen in Nederland klachten hebben die kunnen wijzen op een infectie met SARS-CoV-2 (koorts, hoesten, kortademigheid, verlies van reuk of verlies van smaak). Iedereen in Nederland kan aan dit onderzoek meedoen door het invullen van een wekelijkse online vragenlijst. Omdat niet iedereen met klachten zich (direct) laat testen, kan het bijhouden van klachten extra inzicht geven in de verspreiding van SARS-CoV-2. Meer informatie over Infectieradar is te vinden op de website (<https://www.infectieradar.nl>).



Figuur 33: Percentage van het totaal aantal deelnemers dat klachten heeft gemeld in de afgelopen week, die passen bij COVID-19 of bij een infectie met SARS-CoV-2. De lijn geeft het 5-daags gemiddelde weer, de stippen geven de percentages per dag weer.

#### 12.4 Totale sterfte in Nederland t/m 27 januari 2021

Sinds de griepvloed van 2009 gebruikt het RIVM gegevens van het Centraal Bureau voor de Statistiek (CBS) om het totaal aantal overleden mensen wekelijks te bewaken. Hierdoor wordt de impact van koude- of hittegolven, uitbraken en epidemieën op sterfte in beeld gebracht. Niet bij alle mensen die overlijden aan SARS-CoV-2 is een laboratoriumtest gedaan, waardoor ze niet in de SARS-CoV-2 meldingsgegevens worden opgenomen. De totale sterfte in 2020 die in beeld gebracht wordt door deze grafiek geeft mogelijk een completer beeld van sterfte door SARS-CoV-2. Deze grafiek geeft de totale sterfte weer t/m 27 januari.

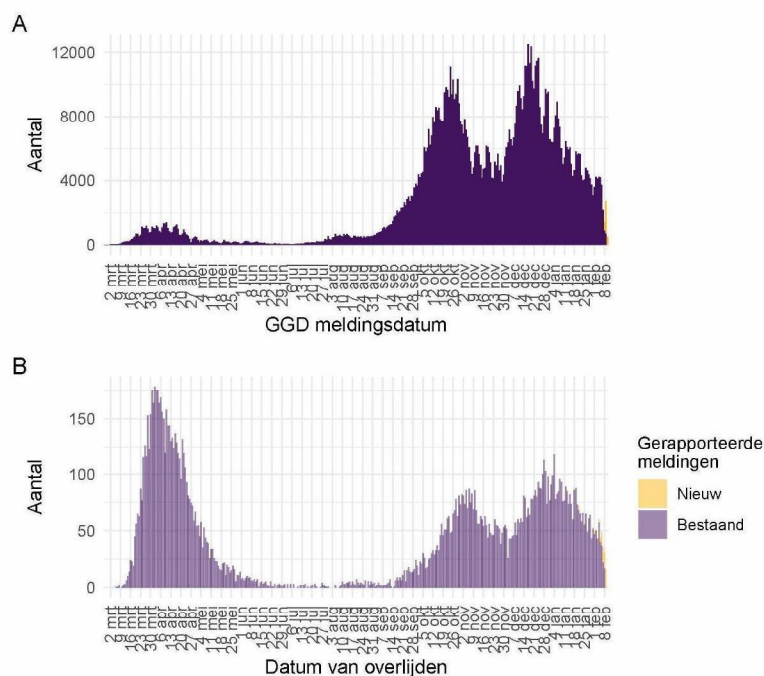


Figuur 34: Totale sterfte per week in Nederland t/m 27 januari 2021. De waargenomen sterfte wordt vergeleken met het aantal overlijdens dat wordt verwacht op basis van voorgaande jaren. In de week van 21 januari 2021 tot en met 27 januari 2021 waren in totaal 3641 sterfgevallen gemeld (637 meer dan verwacht in deze periode). Gewoonlijk wordt in deze tijd van het jaar tussen de 2841 en 3167 sterfgevallen verwacht (het gele lint). Binnen 2 weken zijn circa 97% van alle sterfgevallen bekend bij het CBS.

Deze grafiek wordt iedere vrijdag in deze rapportage bijgewerkt. Voor gedetailleerde informatie zie: RIVM - Monitoring Sterftcijfers en CBS. De sterftcijfers op de pagina van het RIVM worden iedere donderdag met nieuwe data geüpdatet. Zie EuroMOMO voor een Europees overzicht.

### 13 SARS-CoV-2 meldingen vanaf 27 februari 2020

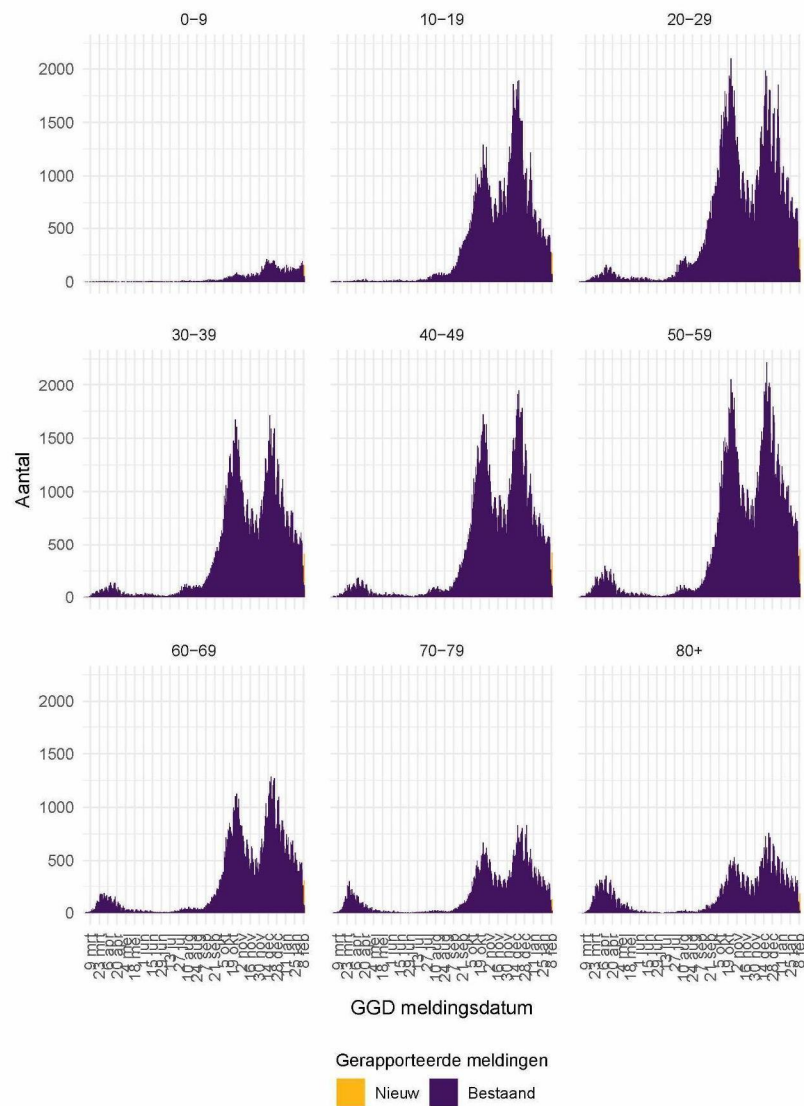
#### 13.1 SARS-CoV-2 meldingen aan de GGD'en vanaf 27 februari 2020



Figuur 35: Aantal aan de GGD'en gemelde personen positief voor SARS-CoV-2 vanaf 27 februari 2020. (A) Aantal aan de GGD'en gemelde personen positief voor SARS-CoV-2, naar meldingsdatum. (B) Aantal aan de GGD'en gemelde overleden personen positief voor SARS-CoV-2, naar datum van overlijden. Van enkele overleden personen positief voor SARS-CoV-2 is de datum van overlijden (nog) niet gemeld.

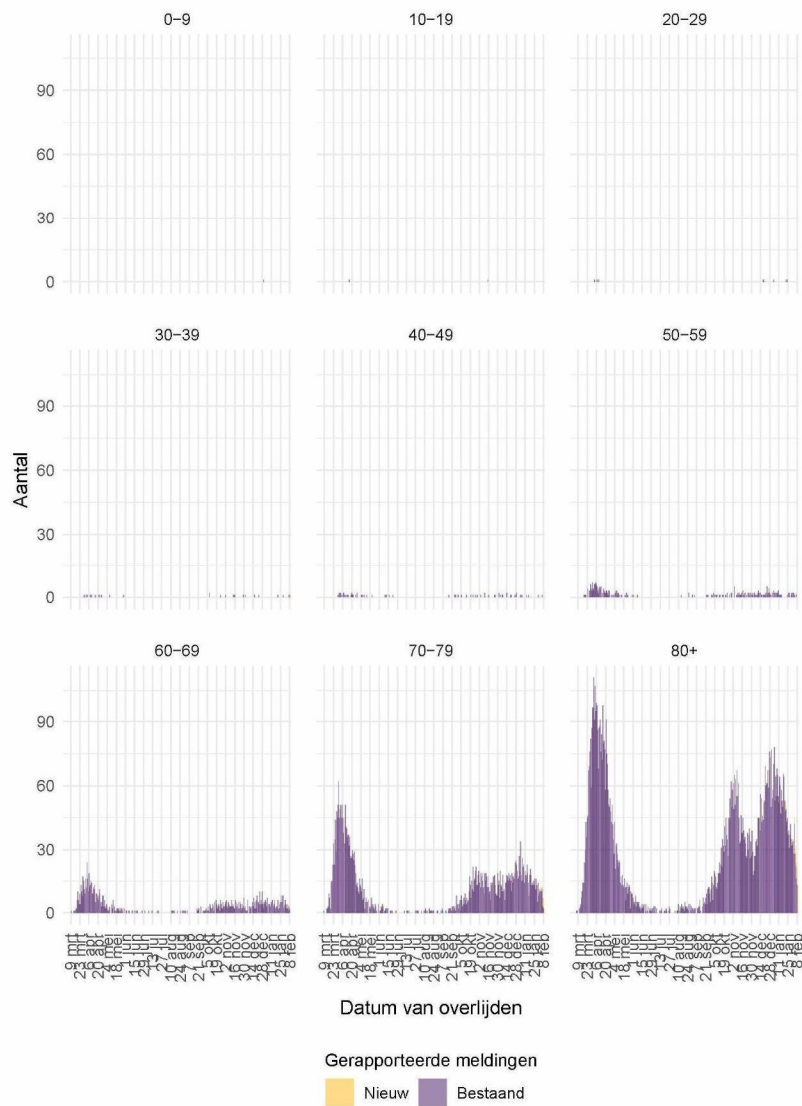
Meldingen aan het RIVM t/m 9 februari 10:00 uur zijn in deze grafieken weergegeven in paars. Meldingen van 9 februari 10:01 uur t/m 10 februari 10:00 uur zijn weergegeven in geel. Sinds 1 juni 2020 kan iedereen zich met klachten laten testen. Vanaf 1 december 2020 kunnen ook mensen zonder klachten zich laten testen als zij risico hebben gelopen op een besmetting. Toch is het aannemelijk dat niet alle met SARS-CoV-2 besmette personen daadwerkelijk getest worden. Het werkelijke aantal overleden personen positief voor SARS-CoV-2 is hoger dan het aantal overleden patiënten gemeld in de surveillance. Dit komt doordat er geen meldingsplicht geldt voor overlijden aan COVID-19. De hier gepresenteerde sterftcijfers betreffen daarom een onderrapportage en zijn in figuur B weergegeven in lichtere kleuren. Aan het RIVM wordt niet gemeld wie hersteld is.

## 13 SARS-COV-2 MELDINGEN VANAF 27 FEBRUARI 2020



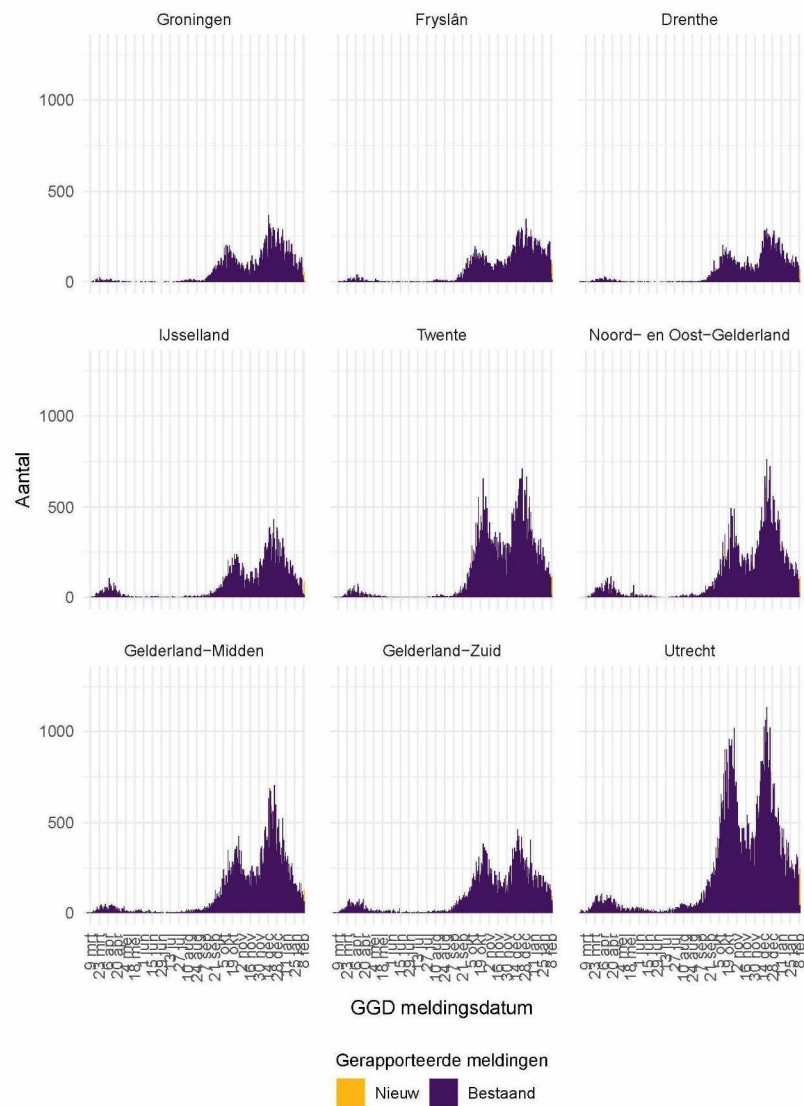
Figuur 36: Aantal aan de GGD'en gemelde personen positief voor SARS-CoV-2, per leeftijdsgroep (in jaren).

## 13 SARS-COV-2 MELDINGEN VANAF 27 FEBRUARI 2020



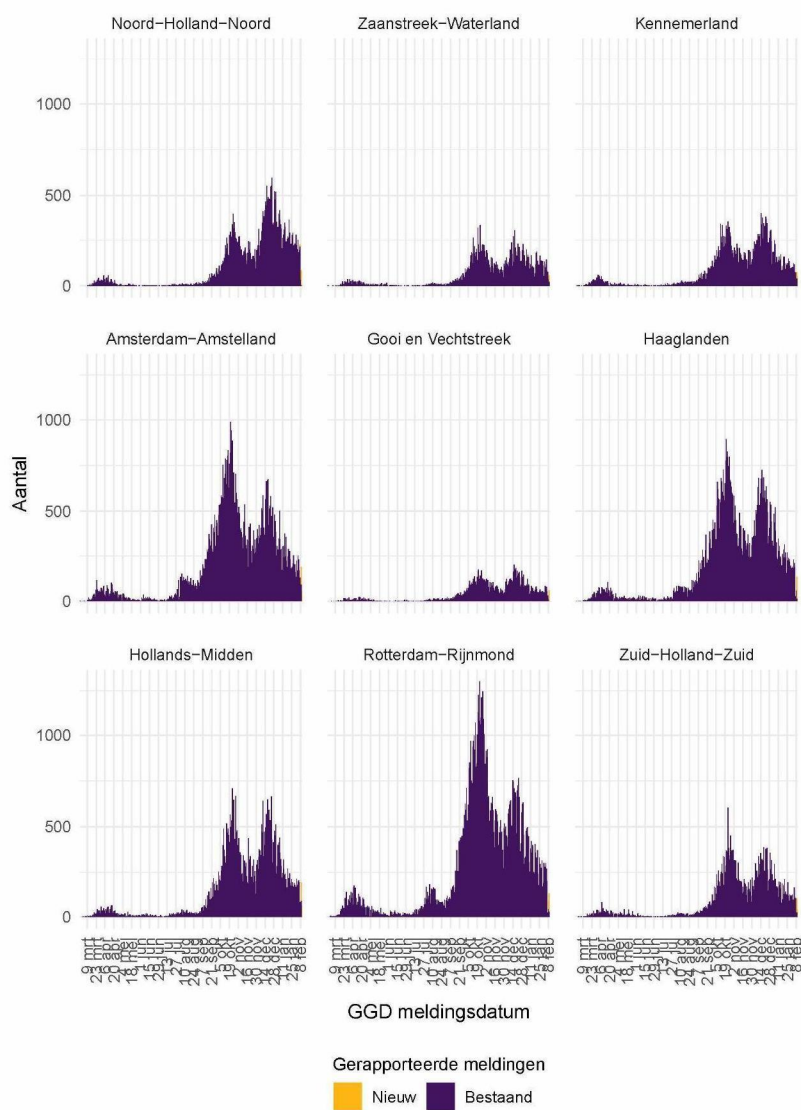
Figuur 37: Aantal aan de GGD'en gemelde overleden personen positief voor SARS-CoV-2, per leeftijdsgroep (in jaren). Overlijden aan COVID-19 is niet meldingsplichtig en is daarom ondergerapporteerd en weergegeven in lichtere kleuren.

## 13 SARS-COV-2 MELDINGEN VANAF 27 FEBRUARI 2020



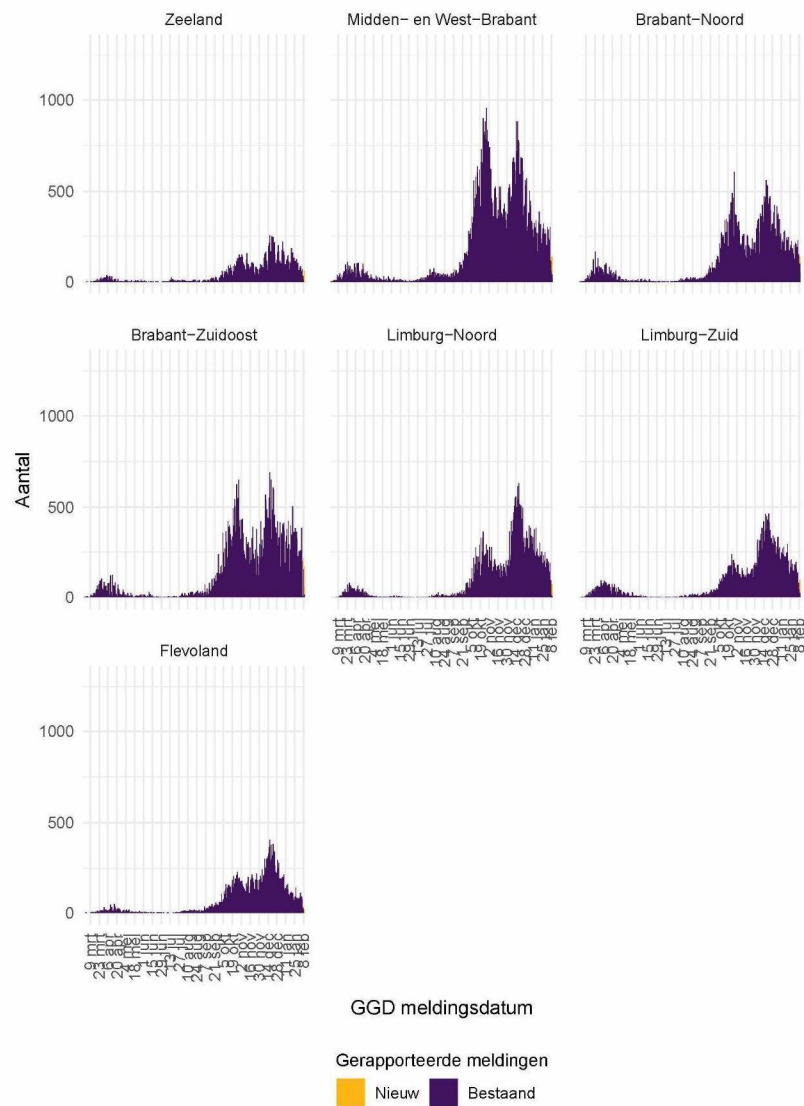
Figuur 38: Aantal aan de GGD'en gemelde personen positief voor SARS-CoV-2, per veiligheidsregio (deel 1).

## 13 SARS-COV-2 MELDINGEN VANAF 27 FEBRUARI 2020



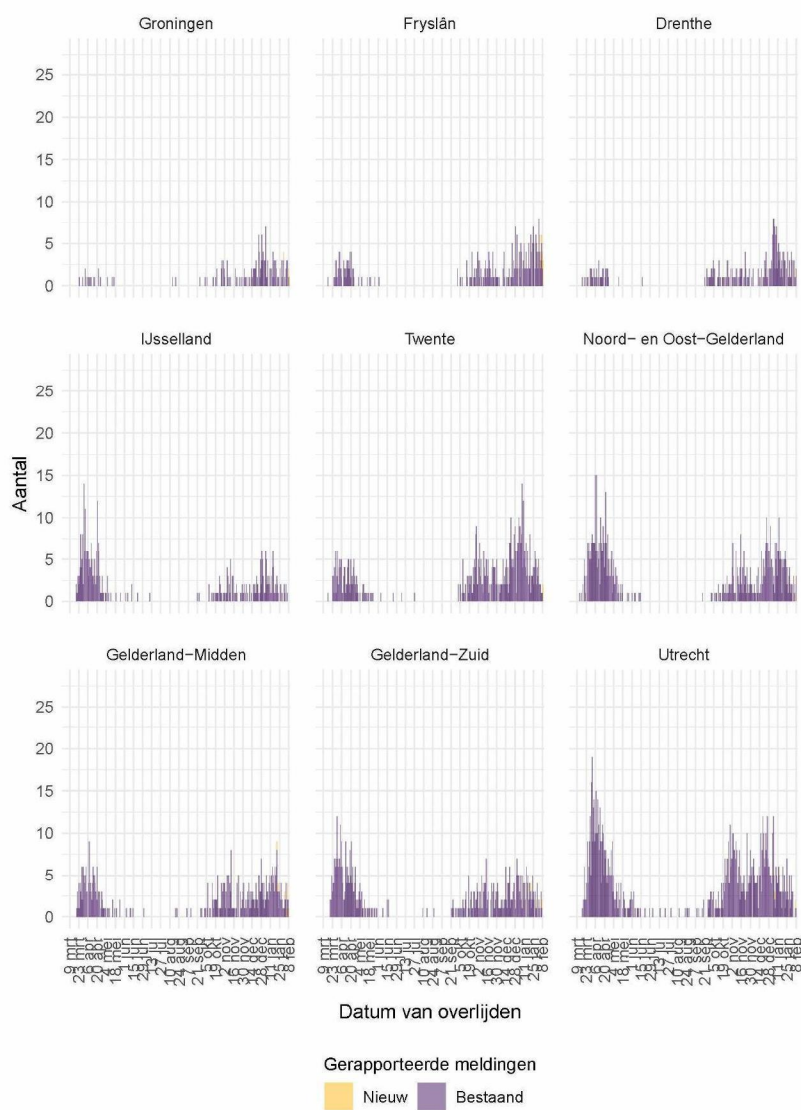
Figuur 39: Aantal aan de GGD'en gemelde personen positief voor SARS-CoV-2, per veiligheidsregio (deel 2).

## 13 SARS-COV-2 MELDINGEN VANAF 27 FEBRUARI 2020

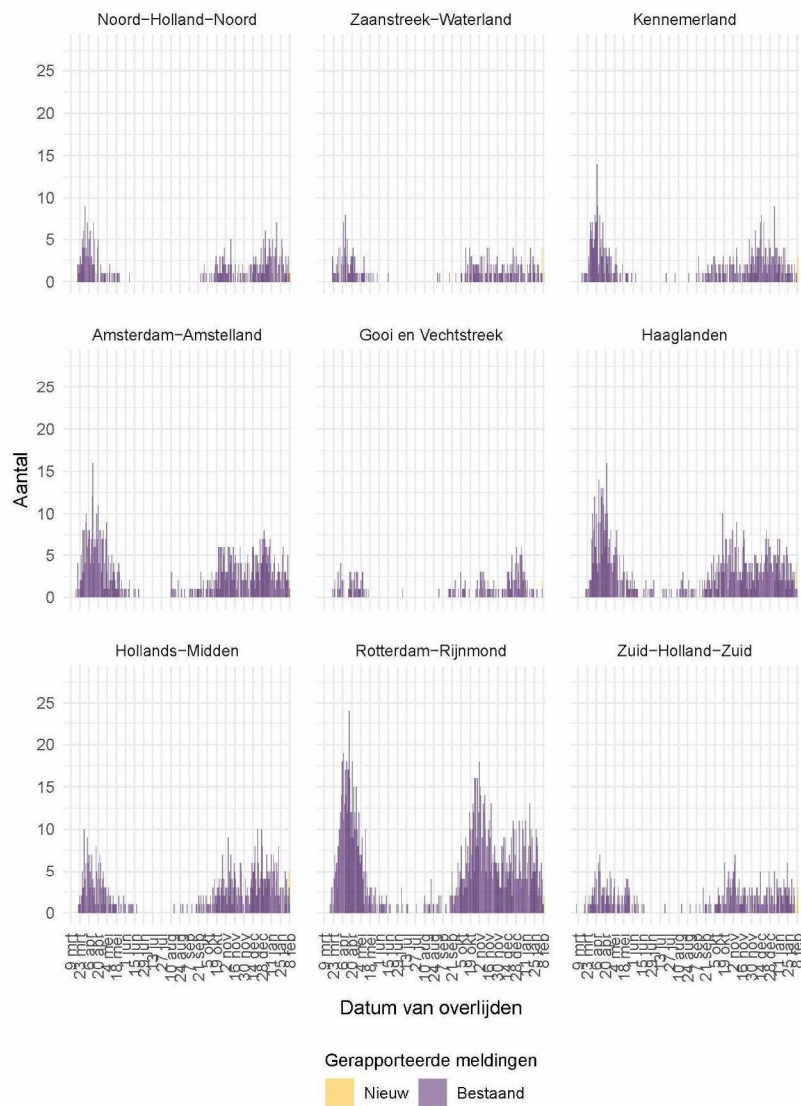


Figuur 40: Aantal aan de GGD'en gemelde personen positief voor SARS-CoV-2, per veiligheidsregio (deel 3).

## 13 SARS-COV-2 MELDINGEN VANAF 27 FEBRUARI 2020

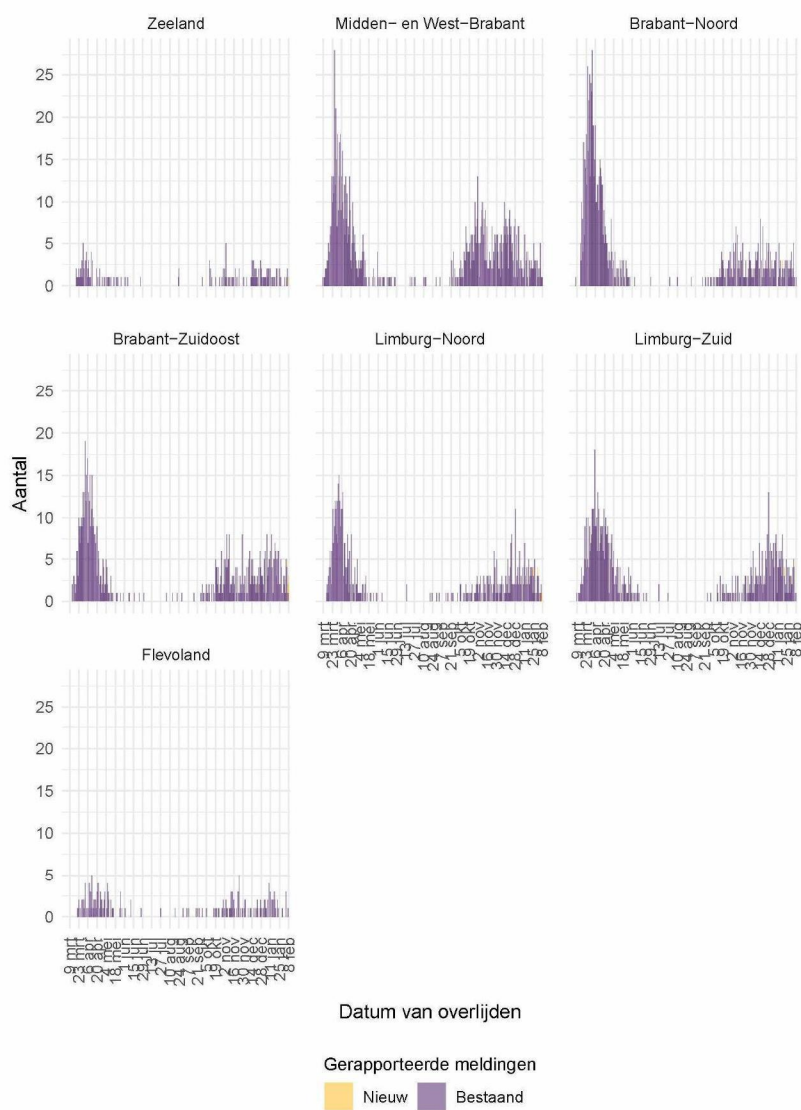


Figuur 41: Aantal aan de GGD'en gemelde overleden personen positief voor SARS-CoV-2, per veiligheidsregio (deel 1). Overlijden aan COVID-19 is niet meldingsplichtig en is daarom ondergerapporteerd en weergegeven in lichtere kleuren.



Figuur 42: Aantal aan de GGD'en gemelde overleden personen positief voor SARS-CoV-2, per veiligheidsregio (deel 2). Overlijden aan COVID-19 is niet meldingsplichtig en is daarom ondergerapporteerd en weergegeven in lichtere kleuren.

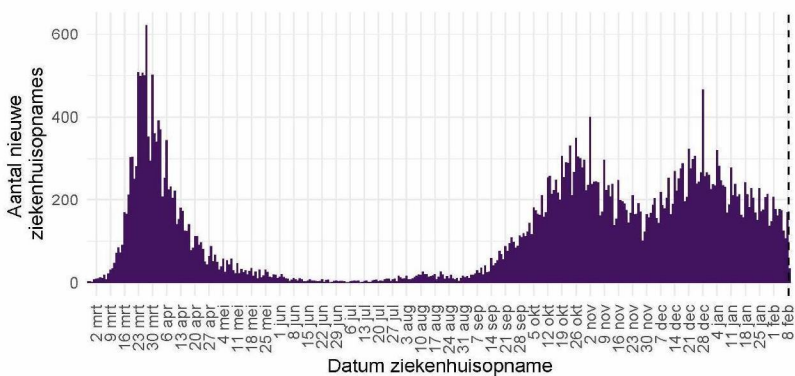
## 13 SARS-COV-2 MELDINGEN VANAF 27 FEBRUARI 2020



Figuur 43: Aantal aan de GGD'en gemelde overleden personen positief voor SARS-CoV-2, per veiligheidsregio (deel 3). Overlijden aan COVID-19 is niet meldingsplichtig en is daarom ondergerapporteerd en weergegeven in lichtere kleuren.

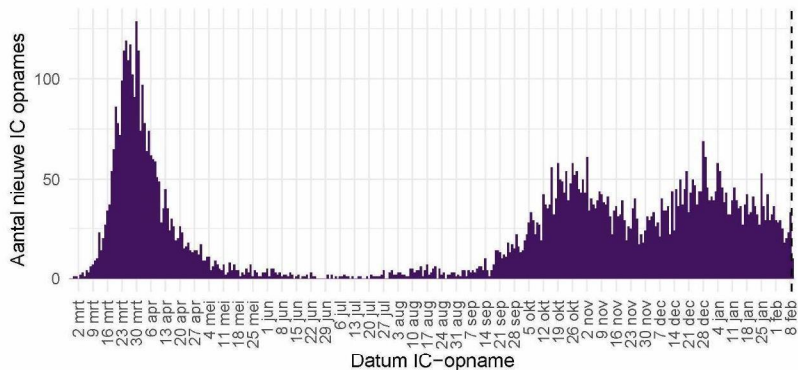
### 13.2 COVID-19 ziekenhuisopnames op de verpleegafdeling en de intensive care gerapporteerd door de Stichting NICE vanaf 27 februari 2020

De Stichting NICE rapporteert dagelijks het aantal COVID-19 patiënten dat opgenomen is in het ziekenhuis. Van deze in het ziekenhuis opgenomen patiënten wordt ook gerapporteerd welk aantal opgenomen is op de intensive care. Gegevens rechts van de stippellijn worden momenteel nog aangevuld door ziekenhuizen.



Figuur 44: Aantal nieuwe COVID-19 patiënten per dag in Nederlandse<sup>1</sup> ziekenhuizen.

<sup>1</sup> Inclusief opnames op de intensive care.



Figuur 45: Aantal nieuwe COVID-19 patiënten per dag op Nederlandse<sup>1</sup> intensive care afdelingen.

Bron: Nationale Intensive Care Evaluatie – NICE. Gegevens bijgewerkt op 10 februari, 15:15 uur. Voor uitgebreider en nog actuelere informatie zie Stichting NICE.

## 13.3 Regionale overzichten van SARS-CoV-2 meldingen vanaf 27 februari 2020

## 13.3.1 Aantallen SARS-CoV-2 meldingen per veiligheidsregio vanaf 27 februari 2020

Tabel 20: Aantal personen positief voor SARS-CoV-2 aan de GGD'en gemeld en overleden per veiligheidsregio, totaal aantal personen positief voor SARS-CoV-2 en aantal personen positief voor SARS-CoV-2 per 100.000 inwoners<sup>1,2</sup>

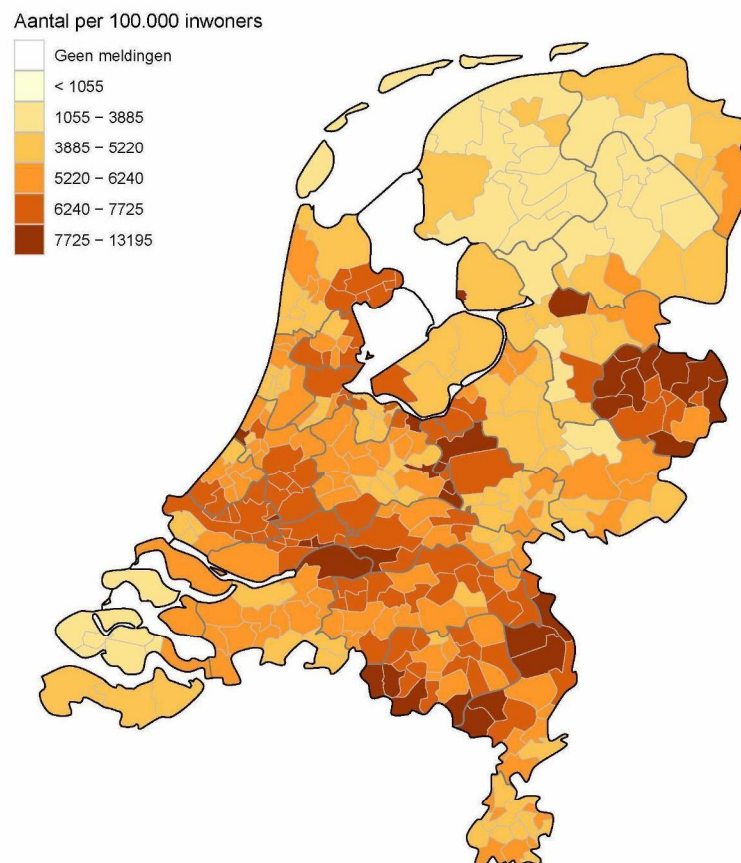
Veiligheidsregio <sup>3</sup>	Totaal gemeld	/100.000	Overleden	/100.000
Totaal gemeld	1012639	5817.2	14587	83.8
Groningen	21903	3738.6	169	28.8
Fryslân	23086	3551.9	319	49.1
Drenthe	19527	3955.4	264	53.5
IJsselland	25729	4842.3	373	70.2
Twente	46386	7350.4	614	97.3
Noord- en Oost-Gelderland	41128	4968.8	670	80.9
Gelderland-Midden	40887	5869.3	488	70.1
Gelderland-Zuid	33442	5954.8	568	101.1
Utrecht	81215	5994.5	1044	77.1
Noord-Holland-Noord	36940	5573.8	344	51.9
Zaanstreek-Waterland	20759	6120.3	273	80.5
Kennemerland	29062	5284.5	472	85.8
Amsterdam-Amstelland	70635	6597.9	791	73.9
Gooi en Vechtstreek	14008	5449.0	212	82.5
Haaglanden	68296	6114.1	911	81.6
Hollands-Midden	50257	6213.3	641	79.2
Rotterdam-Rijnmond	93034	7029.7	1543	116.6
Zuid-Holland-Zuid	31319	6817.8	439	95.6
Zeeland	15032	3919.8	164	42.8
Midden- en West-Brabant	68362	6068.9	1037	92.1
Brabant-Noord	40952	6243.5	902	137.5
Brabant-Zuidoost	49543	6346.7	801	102.6
Limburg-Noord	35980	6919.0	583	112.1
Limburg-Zuid	30651	5132.6	766	128.3
Flevoland	24506	5793.1	199	47.0

<sup>1</sup> Betreft het aantal personen positief voor SARS-CoV-2 met een datum van melding aan de GGD of datum van overlijden in de periode van 27 februari 2020 t/m 10 februari 10:00 uur.

<sup>2</sup> Sinds 1 juni 2020 kan iedereen met klachten zich laten testen. Vanaf 1 december 2020 kunnen ook mensen zonder klachten zich laten testen als zij risico hebben gelopen op een besmetting. Toch is het aannemelijk dat niet alle met SARS-CoV-2 besmette personen daadwerkelijk getest worden. De werkelijke aantallen in Nederland zijn daarom waarschijnlijk hoger dan de aantallen die hier genoemd worden. Het werkelijke aantal overleden personen positief voor SARS-CoV-2 is hoger dan het aantal overleden patiënten gemeld in de surveillance. Dit komt doordat er geen meldingsplicht geldt voor overlijden aan COVID-19. De hier gepresenteerde sterftecijfers betreffen daarom een onderrapportage, en zijn weergegeven in grijs. Aan het RIVM wordt niet gemeld wie hersteld is.

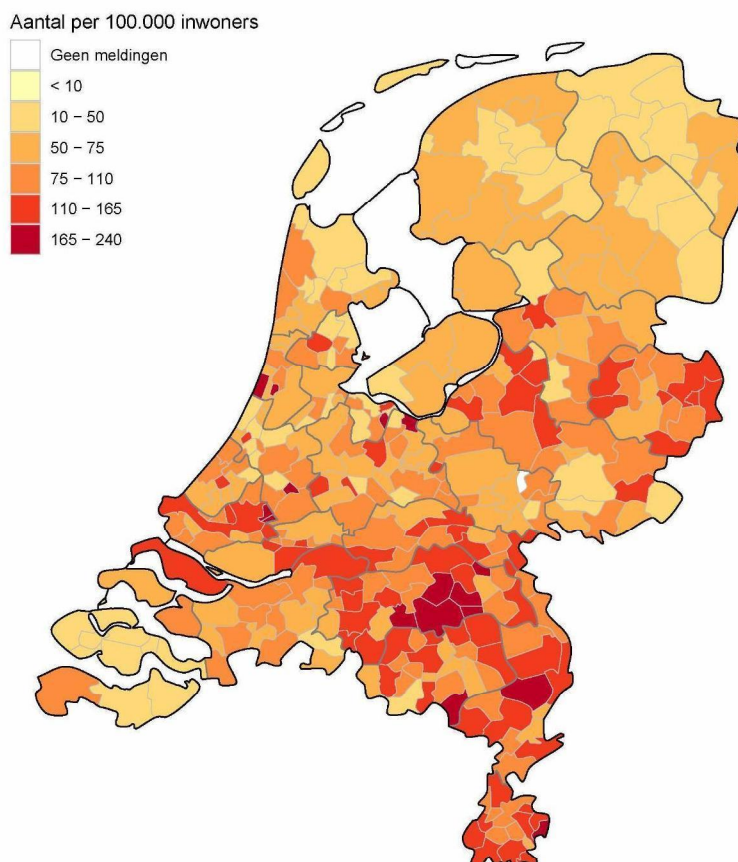
<sup>3</sup> Van alle meldingen die aan het RIVM gedaan zijn, zijn van 269 mensen de veiligheidsregio niet bekend.

## 13.3.2 Kaarten met SARS-CoV-2 meldingen per gemeente vanaf 27 februari 2020



Figuur 46: Totaal aantal aan de GGD'en gemelde personen positief voor SARS-CoV-2 per 100.000 inwoners per gemeente t/m 10 februari 10:00 uur. De donkergrijze lijnen geven de grenzen van de GGD-regio's weer. De lichtgrijze lijnen geven de gemeentegrenzen weer.

Iedere maandag wordt de kleurindeling van de kaart aangepast zodat het contrast tussen gemeenten duidelijker weergegeven wordt.



Figuur 47: Totaal aantal aan de GGD'en gemelde overleden personen positief voor SARS-CoV-2 per 100.000 inwoners per gemeente t/m 10 februari 10:00 uur. Overlijden aan COVID-19 is niet meldingsplichtig en is daarom ondergerapporteerd. De donkergrijze lijnen geven de grenzen van de GGD-regio's weer. De lichtgrijze lijnen geven de gemeentegrenzen weer.

Iedere maandag wordt de kleurindeling van de kaart aangepast zodat het contrast tussen gemeenten duidelijker weergegeven wordt.

### 13.4 Leeftijdverdeling en man-vrouwverdeling van personen positief voor SARS-CoV-2

Tabel 21: Leeftijdverdeling van aan de GGD'en gemelde personen positief voor SARS-CoV-2 en van overleden personen positief voor SARS-CoV-2<sup>1</sup>

Leeftijdsgroep	Totaal gemeld	%	Overleden	%
Totaal gemeld	1012908		14590	
0-4	2774	0.3	1	0.0
5-9	10881	1.1	0	0.0
10-14	41680	4.1	0	0.0
15-19	84350	8.3	2	0.0
20-24	95493	9.4	2	0.0
25-29	82941	8.2	6	0.0
30-34	73670	7.3	8	0.1
35-39	66987	6.6	17	0.1
40-44	68943	6.8	16	0.1
45-49	82008	8.1	54	0.4
50-54	92823	9.2	105	0.7
55-59	83288	8.2	180	1.2
60-64	63229	6.2	329	2.3
65-69	40800	4.0	668	4.6
70-74	35491	3.5	1352	9.3
75-79	27147	2.7	2201	15.1
80-84	24222	2.4	3057	21.0
85-89	20491	2.0	3464	23.7
90-94	11781	1.2	2285	15.7
95+	3855	0.4	843	5.8
Niet vermeld	54	0.0	0	0.0

<sup>1</sup> Sinds 1 juni 2020 kan iedereen met klachten zich laten testen. Vanaf 1 december 2020 kunnen ook mensen zonder klachten zich laten testen als zij risico hebben gelopen op een besmetting. Toch is het aannemelijk dat niet alle met SARS-CoV-2 besmette personen daadwerkelijk getest worden. De werkelijke aantallen in Nederland zijn daarom waarschijnlijk hoger dan de aantallen die hier genoemd worden. Het werkelijke aantal overleden personen positief voor SARS-CoV-2 is hoger dan het aantal overleden patiënten gemeld in de surveillance. Dit komt doordat er geen meldingsplicht geldt voor overlijden aan COVID-19. De hier gepresenteerde sterftecijfers betreffen daarom een onderrapportage, en zijn weergegeven in grijs. Aan het RIVM wordt niet gemeld wie hersteld is.

Tabel 22: Man-vrouwverdeling van aan de GGD<sup>1</sup>en gemelde personen positief voor SARS-CoV-2 en van overleden personen positief voor SARS-CoV-2<sup>1</sup>

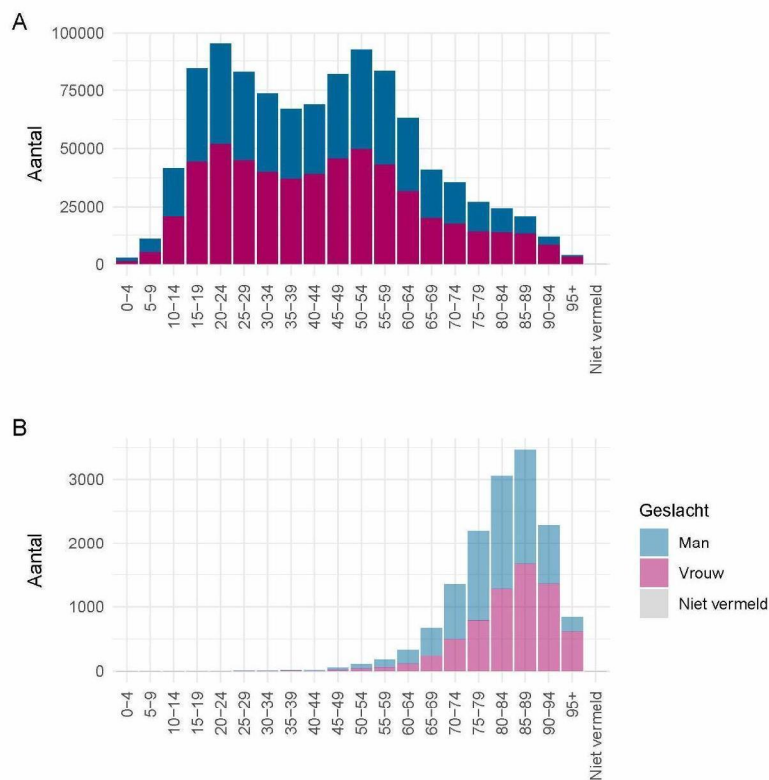
Geslacht	Totaal gemeld <sup>2</sup>	%	Overleden <sup>3</sup>	%
Totaal gemeld	1012908		14590	
Man	469621	46.4	7899	54.1
Vrouw	543196	53.6	6691	45.9

<sup>1</sup> Sinds 1 juni 2020 kan iedereen met klachten zich laten testen. Vanaf 1 december 2020 kunnen ook mensen zonder klachten zich laten testen als zij risico hebben gelopen op een besmetting. Toch is het aannemelijk dat niet alle met SARS-CoV-2 besmette personen daadwerkelijk getest worden. De werkelijke aantallen in Nederland zijn daarom waarschijnlijk hoger dan de aantallen die hier genoemd worden. Het werkelijke aantal overleden personen positief voor SARS-CoV-2 is hoger dan het aantal overleden patiënten gemeld in de surveillance. Dit komt doordat er geen meldingsplicht geldt voor overlijden aan COVID-19. De hier gepresenteerde sterftecijfers betreffen daarom een onderrapportage, en zijn weergegeven in grijs. Aan het RIVM wordt niet gemeld wie hersteld is.

<sup>2</sup> Van 91 personen met een positieve testuitslag voor SARS-CoV-2 is het geslacht niet vermeld.

<sup>3</sup> Van 0 overleden personen positief voor SARS-CoV-2 is het geslacht niet vermeld.

## 13 SARS-COV-2 MELDINGEN VANAF 27 FEBRUARI 2020



Figuur 48: Leeflijdsverdeling en man-vrouwverdeling van aan de GGD'en gemelde personen positief voor SARS-CoV-2 vanaf 27 februari 2020. (A) Leeflijdsverdeling en man-vrouwverdeling van aan de GGD'en gemelde personen positief voor SARS-CoV-2. (B) Leeflijdsverdeling en man-vrouwverdeling van aan de GGD'en gemelde overleden personen positief voor SARS-CoV-2. Het werkelijke aantal overleden personen positief voor SARS-CoV-2 is hoger dan het aantal overleden patiënten gemeld in de surveillance. Dit komt doordat er geen meldingsplicht geldt voor overlijden aan COVID-19. De hier gepresenteerde sterftecijfers betreffen daarom een onderrapportage en zijn in figuur B weergegeven in lichtere kleuren.

### 13.5 Onderliggende aandoeningen en/of zwangerschap bij overleden personen positief voor SARS-CoV-2 jonger dan 70 jaar vanaf 27 februari 2020

Tabel 23: Aantal overleden personen positief voor SARS-CoV-2 jonger dan 70 jaar met onderliggende aandoeningen en/of zwangerschap<sup>1</sup>

	Overleden	%
Totaal gemeld	1388	
Onderliggende aandoening en/of zwangerschap	914	65.9
Geen onderliggende aandoening	138	9.9
Niet vermeld	336	24.2

<sup>1</sup> Het werkelijke aantal overleden personen positief voor SARS-CoV-2 jonger dan 70 jaar is hoger dan het aantal overleden patiënten gemeld in de surveillance omdat er geen meldingsplicht voor overlijden aan COVID-19 geldt. De hier gepresenteerde sterftecijfers betreffen daarom een onderrapportage, en zijn weergegeven in grijs.

Tabel 24: Gerapporteerde onderliggende aandoeningen en/of zwangerschap van overleden personen positief voor SARS-CoV-2 jonger dan 70 jaar<sup>1,2</sup>

	Overleden	%
Zwangerschap	NA	NA
Postpartum	NA	NA
Cardio-vasculaire aandoeningen en hypertensie	NA	NA
Diabetes	NA	NA
Leveraandoening	NA	NA
Chronische neurologische of neuromusculaire aandoeningen	NA	NA
Immuundeficiëntie	NA	NA
Nieraandoening	NA	NA
Chronische longaandoeningen	NA	NA
Maligniteit	NA	NA
Obesitas <sup>3</sup>	NA	NA
Dementie/Alzheimer <sup>3</sup>	NA	NA
Parkinson <sup>3</sup>	NA	NA
Overig	NA	NA

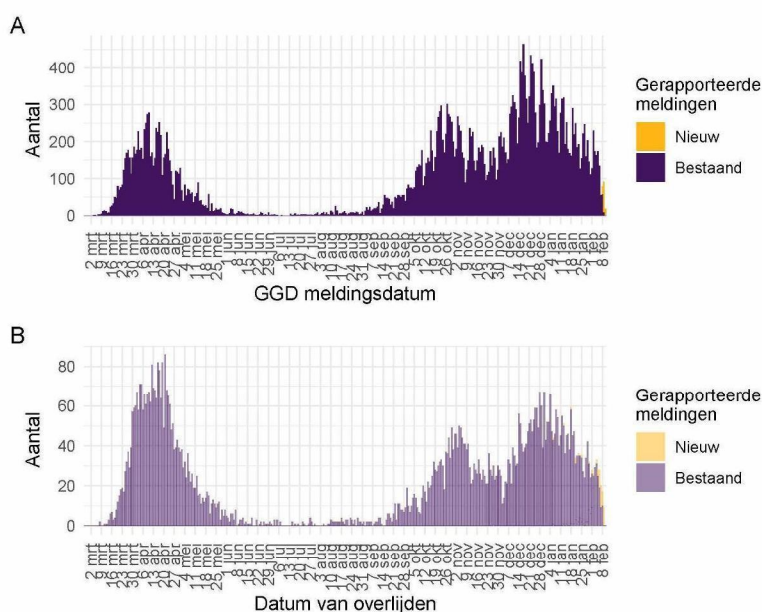
<sup>1</sup> Het werkelijke aantal overleden personen positief voor SARS-CoV-2 jonger dan 70 jaar is hoger dan het aantal overleden patiënten gemeld in de surveillance omdat er geen meldingsplicht voor overlijden aan COVID-19 geldt. De hier gepresenteerde sterftecijfers betreffen daarom een onderrapportage, en zijn weergegeven in grijs.

<sup>2</sup> Per patiënt kunnen meerdere onderliggende aandoeningen gerapporteerd zijn. De percentages in Tabel 24 worden berekend vanuit het aantal overleden patiënten jonger dan 70 jaar voor wie tenminste één onderliggende aandoening is vermeld (Tabel 23).

<sup>3</sup> Vanaf 11 april zijn deze onderliggende aandoeningen gestructureerd nagevraagd.

### 13.6 Surveillance van SARS-CoV-2 in verpleeghuizen en woonzorgcentra

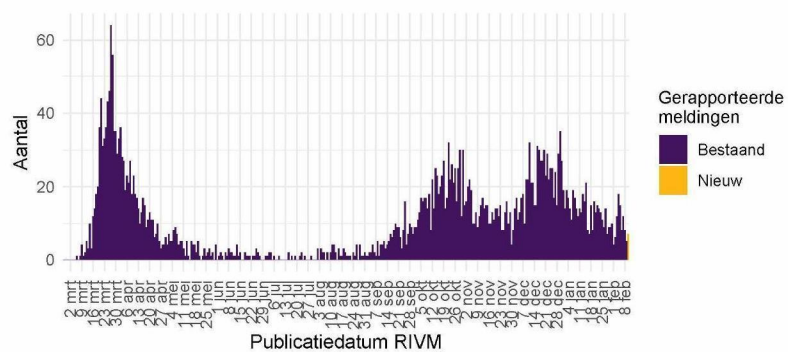
Vanaf 1 juli 2020 vraagt de GGD voor alle personen positief voor SARS-CoV-2 structureel na of zij bewoner zijn van een verpleeghuis of woonzorgcentrum voor ouderen en niet werkzaam zijn in de gezondheidszorg. Indien onbekend is of een persoon in een verpleeghuis of woonzorgcentrum woont, maar de postcode (bijv. 1234AB) komt wel overeen met de vestiging van een woonzorgcentrum of verpleeghuis en de persoon is 70 jaar of ouder, wordt de persoon toch ingedeeld als bewoner van een verpleeghuis of woonzorgcentrum. Voor 1 juli 2020 werd dit afgeleid uit een combinatie van woonlocatie en leeftijd (ouder dan 70) of doordat de GGD aangaf dat de besmetting in een verpleeghuis of woonzorgcentrum voor ouderen had plaats gevonden. Grafieken over de gehandicaptenzorg ontbreken hier, omdat in de eerste periode van de pandemie deze data nog niet verzameld zijn.



Figuur 49: Aantal verpleeghuis- en woonzorgcentrumbewoners met SARS-CoV-2 gemeld aan de GGD vanaf 27 februari 2020<sup>1</sup>. (A) Aantal gemelde verpleeghuis- en woonzorgcentrumbewoners, naar GGD meldingsdatum. (B) Aantal overleden verpleeghuis- en woonzorgcentrumbewoners, naar datum van overlijden.

<sup>1</sup> Meldingen aan het RIVM t/m 9 februari 10:00 uur zijn in deze grafieken weergegeven in paars. Meldingen van 9 februari 10:01 uur t/m 10 februari 10:00 uur zijn weergegeven in geel. Er geldt geen meldingsplicht voor overlijden aan COVID-19. De hier gepresenteerde sterftcijfers betreffen daarom een onderrapportage, en zijn weergegeven in lichtere kleuren.

## 13 SARS-COV-2 MELDINGEN VANAF 27 FEBRUARI 2020

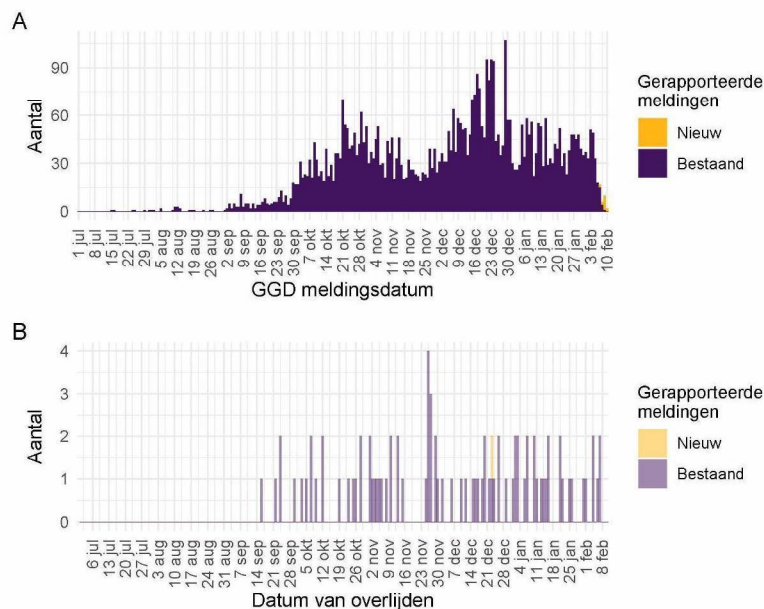


Figuur 50: Aantal nieuwe verpleeghuislocaties met SARS-CoV-2 vanaf 27 februari 2020<sup>1</sup>. Aantal nieuwe verpleeghuislocaties waar sprake is van tenminste één SARS-CoV-2 besmetting op basis van een positieve test. Een verpleeghuis wordt meegeteld als 'nieuwe locatie' wanneer er tenminste 28 dagen vóór de positieve test geen nieuwe personen positief voor SARS-CoV-2 zijn gemeld.

<sup>1</sup> Meldingen aan het RIVM t/m 9 februari 10:00 uur zijn in deze grafieken weergegeven in paars. Meldingen van 9 februari 10:01 uur t/m 10 februari 10:00 uur zijn weergegeven in geel.

### 13.7 Surveillance van SARS-CoV-2 in gehandicaptenzorginstellingen

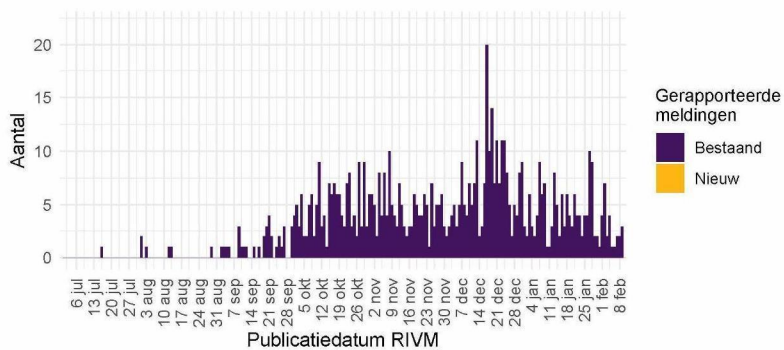
Vanaf 1 juli wordt structureel nagevraagd of een persoon in een gehandicaptenzorginstelling woont.



Figuur 51: Aantal bewoners van gehandicaptenzorginstellingen met SARS-CoV-2 gemeld aan de GGD vanaf 1 juli 2020<sup>1</sup>. (A) Aantal gemelde bewoners van gehandicaptenzorginstellingen, naar GGD meldingsdatum. (B) Aantal overleden bewoners van gehandicaptenzorginstellingen, naar datum van overlijden.

<sup>1</sup> Meldingen aan het RIVM t/m 9 februari 10:00 uur zijn in deze grafieken weergegeven in paars. Meldingen van 9 februari 10:01 uur t/m 10 februari 10:00 uur zijn weergegeven in geel. Er geldt geen meldingsplicht voor overlijden aan COVID-19. De hier gepresenteerde sterftecijfers betreffen daarom een onderrapportage, en zijn weergegeven in lichtere kleuren.

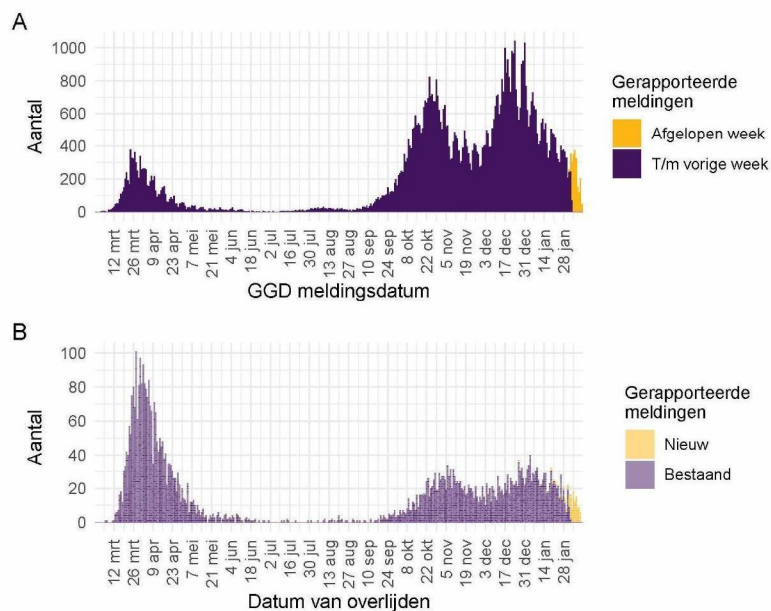
## 13 SARS-COV-2 MELDINGEN VANAF 27 FEBRUARI 2020



Figuur 52: Aantal nieuwe gehandicaptenzorginstellingenlocaties met SARS-CoV-2 vanaf 27 februari 2020<sup>1</sup>. Aantal nieuwe gehandicaptenzorginstellingenlocaties waar sprake is van tenminste één SARS-CoV-2 besmetting op basis van een positieve test. Een gehandicaptenzorginstelling wordt meegeteld als 'nieuwe locatie' wanneer er tenminste 28 dagen vóór de positieve test geen nieuwe personen positief voor SARS-CoV-2 zijn gemeld.

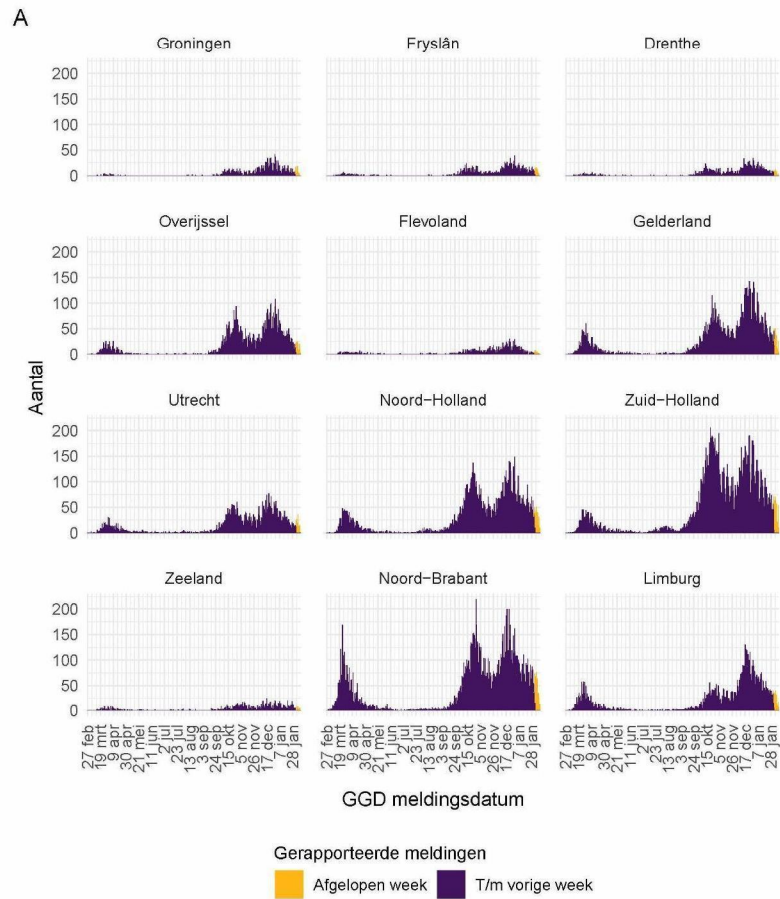
<sup>1</sup> Meldingen aan het RIVM t/m 9 februari 10:00 uur zijn in deze grafieken weergegeven in paars. Meldingen van 9 februari 10:01 uur t/m 10 februari 10:00 uur zijn weergegeven in geel.

### 13.8 Surveillance van SARS-CoV-2 bij zelfstandig wonende personen van 70 jaar en ouder

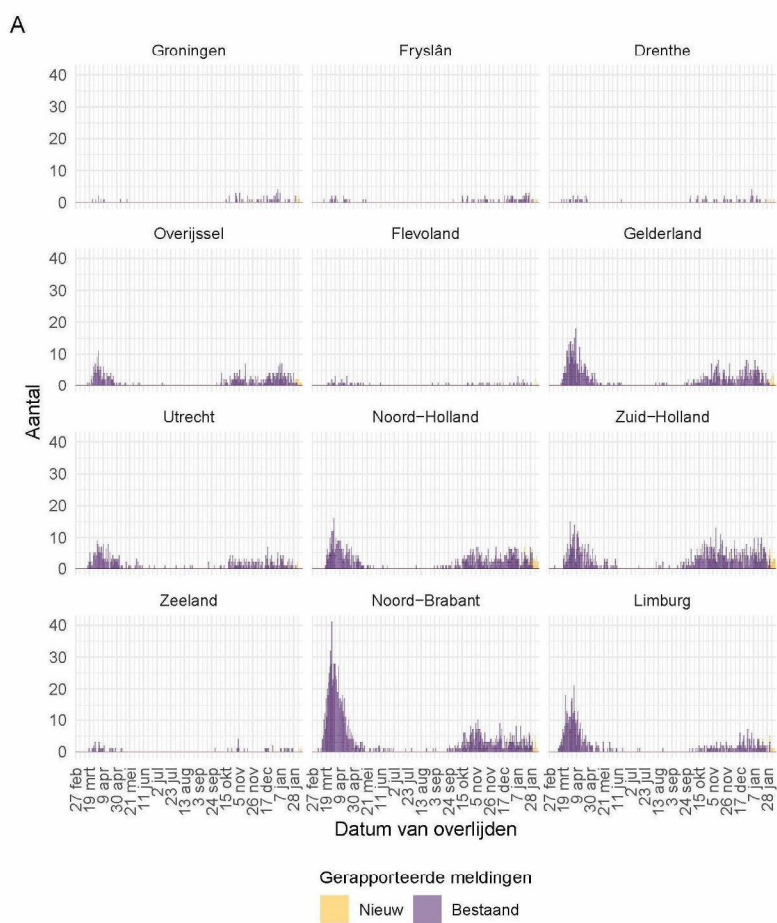


Figuur 53: Aantal zelfstandig wonende personen van 70 jaar en ouder met SARS-CoV-2 gemeld aan de GGD'en vanaf 27 februari 2020<sup>1</sup>. (A) Aantal gemelde zelfstandig wonende personen van 70 jaar en ouder met een positieve testuitslag voor SARS-CoV-2, naar GGD meldingsdatum. (B) Aantal overleden zelfstandig wonende personen van 70 jaar en ouder met een positieve testuitslag voor SARS-CoV-2, naar datum van overlijden.

<sup>1</sup> Meldingen aan het RIVM t/m 9 februari 10:00 uur zijn in deze grafieken weergegeven in paars. Meldingen van 9 februari 10:01 uur t/m 10 februari 10:00 uur zijn weergegeven in geel. Er geldt geen meldingsplicht voor overlijden aan COVID-19. De hier gepresenteerde sterftcijfers betreffen daarom een onderrapportage, en zijn weergegeven in lichtere kleuren.



Figuur 54: Aantal zelfstandig wonende personen van 70 jaar en ouder met SARS-CoV-2 gemeld aan de GGD'en per provincie naar GGD meldingsdatum vanaf 27 februari 2020.



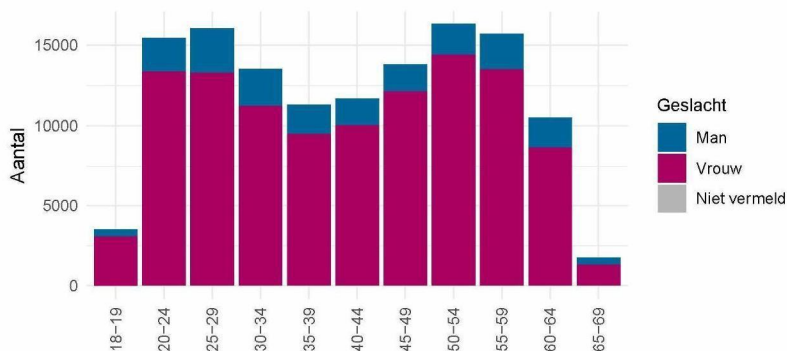
Figuur 55: Aantal overleden zelfstandig wonende personen van 70 jaar en ouder met een positieve testuitslag voor SARS-CoV-2 per provincie, naar datum van overlijden vanaf 27 februari 2020.

### 13.9 Surveillance van SARS-CoV-2 onder zorgmedewerkers

Tot en met 10 februari 10.00 uur zijn 129645 zorgmedewerkers in de leeftijd van 18 t/m 69 jaar met een positieve testuitslag voor SARS-CoV-2 gemeld. Dit betreft zorgmedewerkers binnen en buiten het ziekenhuis. Het is niet bekend en ook niet te achterhalen of de zorgmedewerkers het virus tijdens hun werk hebben opgelopen of daarbuiten. Van hen zijn 832 gemeld als opgenomen in het ziekenhuis, dit is 0.6% van het totaal aantal positief op SARS-CoV-2 geteste zorgmedewerkers. Van 25 zorgmedewerkers is gerapporteerd dat zij zijn overleden. Zij hadden een leeftijd tussen de 40 en 69 jaar.

De leeftijdsverdeling en man-vrouwverdeling van zorgmedewerkers zijn anders dan die van de overige personen met een positieve testuitslag voor SARS-CoV-2. Zorgmedewerkers zijn gemiddeld jonger en vaker vrouw, vergeleken met alle gemelde positief geteste personen, zoals te zien in Figuur 48.

Tot 1 juni 2020 was het testbeleid voornamelijk gericht op mensen met een verhoogd risico op een ernstig beloop van de ziekte of personen opgenomen in het ziekenhuis. Ook werden tot 1 juni zorgmedewerkers laagdrempelig getest bij (milde) klachten, daarom vormden zorgmedewerkers een relatief groot deel van het totaal aantal gemelde personen met een positieve testuitslag voor SARS-CoV-2. Sinds 1 december 2020 kunnen ook mensen zonder klachten zich laten testen als zij risico hebben gelopen op een besmetting. Van alle 787351 meldingen van bevestigde personen met een positieve testuitslag voor SARS-CoV-2 tussen de 18 en 69 jaar is 16.5% (129645) zorgmedewerker. Van alle met COVID-19 gemelde in het ziekenhuis opgenomen patiënten in de leeftijd 18 t/m 69 jaar (11204) is 7.4% zorgmedewerker. Van alle 1386 gemelde overleden personen positief voor SARS-CoV-2 in de leeftijd van 18 t/m 69 jaar was 1.8% een zorgmedewerker. Van alle Nederlanders tussen de 18 en 69 jaar werkt zo'n 11% als zorgmedewerker (Bron: CBS statline).

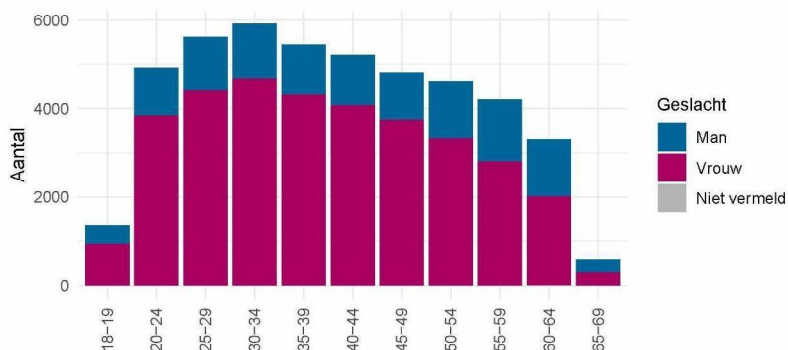


Figuur 56: Leeftijdsverdeling en man-vrouwverdeling van gemelde personen positief voor SARS-CoV-2 met een leeftijd van 18-69 jaar die werkzaam zijn als zorgmedewerker.

### 13.10 Surveillance van SARS-CoV-2 onder onderwijs- en kinderopvangmedewerkers

Tot en met 10 februari 2021 10.00 uur zijn 46005 onderwijs- en kinderopvangmedewerkers in de leeftijd van 18 t/m 69 jaar met een positieve testuitslag voor SARS-CoV-2 gemeld. Dit betreft medewerkers werkzaam in de kinderopvang, basisschool personeel en medewerkers werkzaam in het voortgezet-, middelbaar- en hoger onderwijs. Het is niet bekend en ook niet te achterhalen of de onderwijs- en kinderopvangmedewerkers het virus tijdens hun werk hebben opgelopen of daarbuiten. Van hen zijn 257 gemeld als opgenomen in het ziekenhuis, dit is 0.6% van het totaal aantal positief op SARS-CoV-2 geteste onderwijs- en kinderopvangmedewerkers. Van 9 onderwijs- en/of kinderopvangmedewerkers is gerapporteerd dat zij zijn overleden. Zij hadden een leeftijd tussen de 50 en 69 jaar.

Van alle 787351 meldingen van bevestigde personen met een positieve testuitslag voor SARS-CoV-2 tussen de 18 en 69 jaar is 5.8% (46005) onderwijs- of kinderopvangmedewerker. Van alle met COVID-19 gemelde als in het ziekenhuis opgenomen patiënten in de leeftijd 18 t/m 69 jaar (11204) is 2.3% onderwijs- of kinderopvangmedewerker. Van alle 1386 gemelde overleden personen positief voor SARS-CoV-2 in de leeftijd van 18 t/m 69 jaar was 0.6% een onderwijs- of kinderopvangmedewerker. Van alle Nederlanders tussen de 18 en 69 jaar werkt zo'n 3.4% als onderwijs- of kinderopvangmedewerker (Bron: CBS statline).



Figuur 57: Leeftijdsverdeling en man-vrouwverdeling van gemelde personen positief voor SARS-CoV-2 met een leeftijd van 18-69 jaar die werkzaam zijn als onderwijs- of kinderopvangmedewerker.